

# Jak malá byla Marobuda říše? Prameny k rozsahu Marobudem ovládaného území a jejich interpretace

## Wie klein war das Marbod-Reich?

Die Quellen zur Ausdehnung des von Marbod beherrschten Gebiets  
und ihre Interpretation

Vladimír Salač

Redakci předloženo v říjnu 2020, upravená verze v únoru 2021

Článek se zabývá rozsahem tzv. Marobudovy říše, která je tradičně líčena jako rozsáhlý mocenský útvar ve střední Evropě na počátku letopočtu. Vymezení jeho rozsahu a hranic se však opírá o několik málo nepřítisť jasných zmínek v antických písemných pramenech. V příspěvku se upozorňuje na skutečnost, že dosavadní představy o Marobudově panství nekorrespondují s archeologickými poznatky. Autor kriticky hodnotí písemné i archeologické prameny i dosavadní pokusy o vymezení říše a dochází k závěru, že její nejpravděpodobnější rozsah lze ztotožnit s nížinami v severních partiích Čech. Toto území představovalo trvalé jádro Marobudovy říše, ke kterému se mohly připojovat i další germánské kmeny vně české kotliny. Jednalo se však nejpravděpodobněji o dočasná a nestálá spojení. Marobudova říše zřejmě nikdy nepředstavovala stabilní (před)státní útvar s trvalými a respektovanými hranicemi.

Čechy, střední Evropa, starší doba římská, Marobud, Marobudova říše, písemné a archeologické prameny

**How Small Was the Maroboduus Empire? Sources on the Extent of the Territory Ruled by Maroboduus and Their Interpretation.** The article discusses the scope of the “Maroboduus Empire”, which is traditionally described as a vast power structure in central Europe at the beginning of the first millennium. However, the demarcation of its size and borders is based on just a few ambiguous mentions in antique written sources. The article points out that existing ideas on the Maroboduus domain are inconsistent with archaeological knowledge. The author critically evaluates written and archaeological sources and existing attempts to demarcate the empire, reaching the conclusion that its territory can most probably be connected with the lowlands in the northern part of the Bohemia. This area represented the permanent core of the Maroboduus Empire, to which additional Germanic tribes from outside the Bohemian Basin could have joined, although these were likely temporary and impermanent alliances. The Maroboduus Empire apparently never represented a stable (pre)state entity with permanent and respected borders.

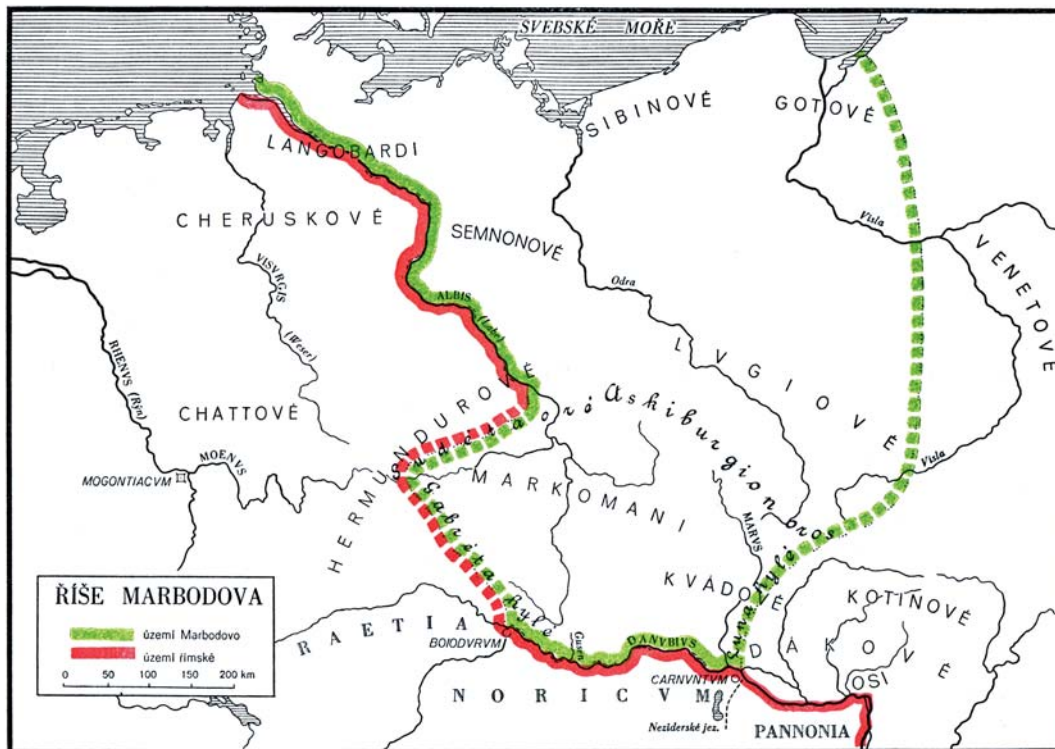
Bohemia, central Europe, Early Roman period, Maroboduus, Maroboduus Empire, written and archaeological sources

## 1. Úvod

Někdy mezi lety 9 a 1 př. Kr. přivedl Marobud své Markomany a části dalších kmenů do Čech, ke zde již několik desetiletí sídlícím jiným Germánům (poslední shrnutí viz Salač 2016). Dle antických autorů je chtěl odvést z dosahu Římanů, záhy však měl začít v nově obsazeném prostoru upevňovat svou moc a rozšiřovat ji na další kmeny (např. Strabón 7,1,3; Velleius Paterculus 2,108-109; Tacitus Annales 2,26, 2,46, 2,63). Již několik let po příchodu do české kotliny měla být jeho pozice natolik silná, že byl označen za vážného nepřítele Říma a v roce 6 po Kr. bylo proti němu organizováno rozsáhlé vojenské tažení, které jej mělo zbavit moci. Výprava nakonec nebyla dokončena a Marobud se na dalších více než 10 let stal významným hráčem na středoevropském politickém a mocenském poli. Až v roce 19 po Kr. byl z kmene Markomanů vypuzen a uchýlil se do římského exilu (např. Dobiáš 1960b; 1964; Dobesch 2009; Droberjar 2000; 2008;

Kehne 2006; Kehne – Salač 2009; Salač 2006c; 2008; Wolfram 2018). Marobud tak vedle dalších germánských vůdců Ariovista a Arminia představuje jednu z nejvýznamnějších postav nejstarších dějin Germánů. Není proto divu, že je mu již od renesance věnována v historické a později i archeologické literatuře značná pozornost (shrnutí viz např. Salač – Bemann /Hrsg./ 2009; Salač 2016).

Území, které měl Marobud ovládat, se zpravidla označuje jako Marobudova říše či království, přičemž se často rozebírá a hodnotí její význam, uspořádání, politická a mocenská síla atd. (např. Demandt 1980; Dick 2008; Dobiáš 1960b; 1964; Droberjar 2000; 2008; Kehne – Salač 2009; Pernička 1960; Salač – Bemann /Hrsg./ 2009; Wolfram 2018; vše s další literaturou). Mezi zásadní práce, které u nás výrazně ovlivnily a stále ovlivňují interpretaci osobnosti Marobuda



**Obr. 1.** Rozsah Marobudovy říše dle Josefa Dobiáše (Dobiáš 1964). — **Abb. 1.** Die Ausdehnung des Marbod-Reiches nach Josef Dobiáš (1964).

i jeho říše, patří bezesporu dílo Josefa Dobiáše, který na základě interpretace písemných pramenů položil západní hranici říše k Labi, jižní na Dunaj, východní zhruba k Visle a severní hranici ztotožnil s pobřežím Baltského moře (obr. 1; Dobiáš 1964, 108–148). Rozsah jím vymezeného území tak činí přibližně 380 000 km<sup>2</sup>. Dle J. Dobiáše by tedy měl Marobud ovládat území větší než dnešní Německo či prostor srovnatelný s Polskem a Českou republikou dohromady. S různými úpravami je tento rozsah přijímán i dalšími badateli (např. Droberjar 2000; 2008; Kokowski 2005). E. Droberjar (2018, Fig. 6; 2019, Ryc. 1; zde obr. 2)<sup>1</sup> ovšem nově posunul hranice říše západním směrem, čímž zvětšil její území na přibližně 440 000 m<sup>2</sup>. Zahraniční bádání zčásti akceptuje vymezení říše J. Dobiášem (např. Kokowski 2005), častěji je však ve svých závěrech zdrženlivější, a to z hlediska rozsahu říše i stupně její organizace (např. Grünert 1968; Kolendo 2009; Kehne in: Kehne – Salač 2009, 115–116).

Pro české badatelské prostředí je specifické, že posledním historikem starověku, který se intenzívně zabýval středoevropským prostorem na přelomu letopočtu, byl Josef Dobiáš. Právě v jeho monumentálních Dějinách československého území před vystoupením Slovanů najdeme poslední argumentované stanovení rozsahu a hranic Marobudovy říše, včetně citací pramenů (Dobiáš 1964). Až na výjimky všechny následující texty českých autorů zabývající se rozsahem říše jsou víceméně volným převyprávěním jeho myšlenek postrádající často odkazy na prameny, o jejich přesné a úplné

citaci nemluvě. Zpravidla chybí i zdůvodnění výsledku, tedy stanovení hranic říše (Pleiner – Rybová et al. 1978, 683; Droberjar 2000, 47–53; 2008; 2009; 2019). Některé závěry jsou při tom v přímém rozporu s písemnými i archeologickými prameny. Cílem článku je proto nové kritické zhodnocení písemných i archeologických pramenů, které jsou k rozsahu Marobudovy říše k dispozici.

## 2. Písemné prameny k velikosti Marobudovy říše

Abychom si mohli učinit konkrétní představu, o jaké písemné prameny se pokusy o stanovení rozsahu a hranic Marobudovy říše opírají, uvedeme si všechny, které se k tomuto tématu přímo vztahují. V neposlední řadě i proto, že ne všechny byly zatím přeloženy do češtiny (Strabón).<sup>2</sup>

### Strabón

**Geógrafika 7,1,3** (sepsáno před rokem 24 po Kr.)

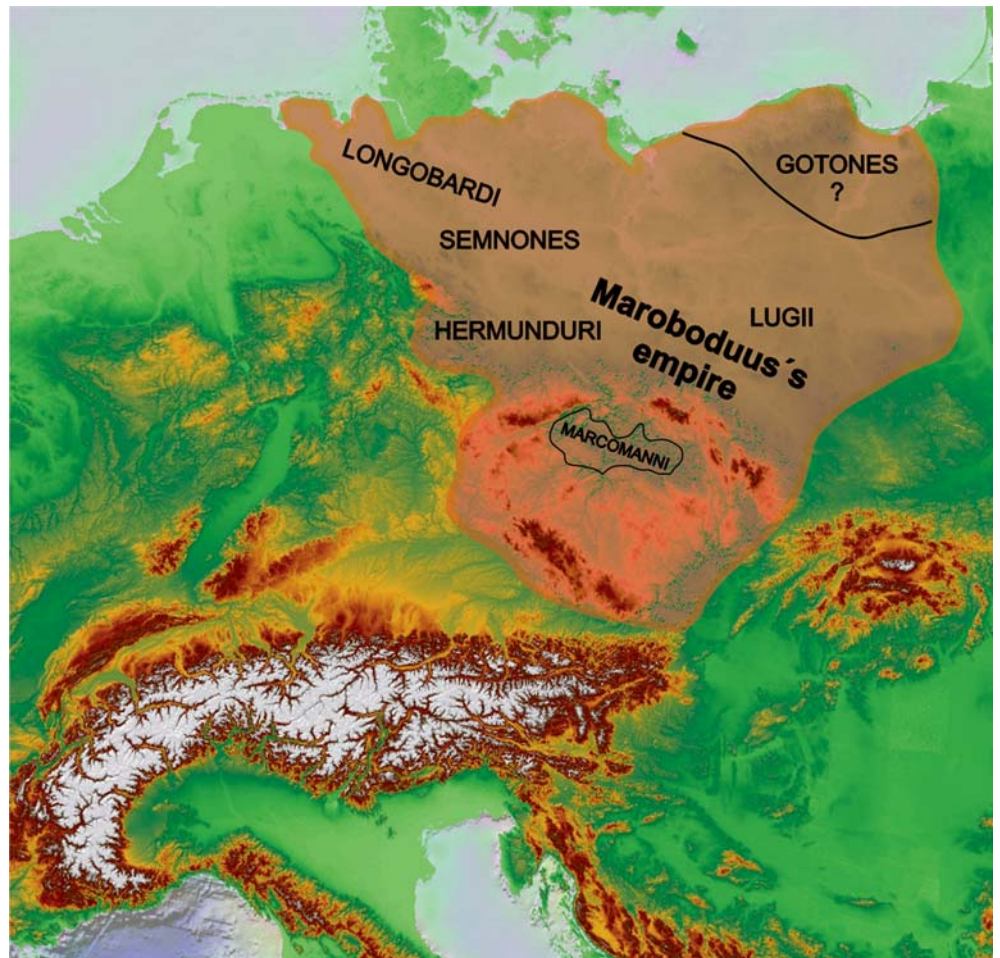
ἐνταῦθα δ' ἐστὶ καὶ ὁ Ἑρκύνιος δρυμὸς καὶ τὰ τῶν Σοῖθων ἔθνη, τὰ μὲν οἰκοῦντα ἐντὸς τοῦ δρυμοῦ, καθάπερ τὰ τῶν Κοαδοῦων· ἐν οἷς ἐστὶ καὶ τὸ Βουίαμιον, τὸ τοῦ Μαρβοῦδου βασιλείου, εἰς ὃν ἐκεῖνος τόπον ἄλλους τε μετανεστήσει πλείους καὶ δὴ καὶ τοὺς ὁμοεθνεῖς ἑαυτῶ Μαρκομάνους· ἐπέστη γὰρ τοῖς πράγμασιν οὗτος ἐξ ἰδιώτου μετὰ τὴν ἐκ Ῥώμης ἐπάνοδον· νέος γὰρ ἦν ἐνθάδε καὶ εὐεργετεῖτο ὑπὸ τοῦ Σεβαστοῦ, ἐπανελθὼν δὲ ἐδυνάστευσε καὶ κατεκτήσατο πρὸς οἷς εἶπον Λου<γ>ίου τε – μέγα ἔθνος – καὶ Ζούμιους

<sup>1</sup> Autorovi jsem zavázán za poskytnutí originálního podkladu k tomuto obrázku, ač je zřejmé, že se v hodnocení Marobudovy říše rozcházejí.

<sup>2</sup> Za překlady z řečtiny jsem zavázán Ivanu Prchlíkovi.



**Obr. 2.** Rozsah Marobudovy říše dle E. Droberjara (Droberjar 2019). —  
**Abb. 2.** Die Ausdehnung des Marobod-Reiches nach E. Droberjar (2019).



καὶ Γούτωνας καὶ Μουγίλωνας καὶ Σιβίνους καὶ τῶν Σοήβων αὐτῶν μέγα ἔθνος Σέμνωνας, πλὴν τὰ γε τῶν Σοήβων, ὡς ἔφην, ἔθνη τὰ μὲν ἐντὸς οἰκεῖ, τὰ δ' ἐκτὸς τοῦ δρυμοῦ ὄμορα τοῖς Γέταις.

Μέγιστον μὲν οὖν τὸ τῶν Σοήβων ἔθνος· διήκει γὰρ ἀπὸ τοῦ Ῥήνου μέχρι τοῦ Ἄλβιος, μέρος δέ τι αὐτῶν καὶ πέραν τοῦ Ἄλβιος νέμεται, καθάπερ Ἑρμόνδοροι καὶ Λαγκόβαρδοι· νυνὶ δὲ καὶ τελέως εἰς τὴν περσικήν οὗτοί γε ἐκπεπτώκασι φεύγοντες (κοινὸν δ' ἐστὶν ἅπασιν τοῖς ταύτη τὸ περὶ τὰς μεταναστάσεις εὐμαρὲς διὰ τὴν λιτότητα τοῦ βίου καὶ διὰ τὸ μὴ γεωργεῖν μηδὲ θησαυρίζειν, ἀλλ' ἐν καλυβίοις οἰκεῖν ἐφήμερον ἔχουσι παρασκευήν...

– Je tam i Hercynský les a kmeny Suébů, ty, které bydlí uvnitř lesa tak jako kmeny Kvádů. Na jejich území je i Búiaimon, sídlo Marobudovo. Ten na to místo přestěhoval mnoho jiných, především svoje soukmenovce Markomany. Po návratu z Říma se totiž jako soukromá osoba ujal vlády. Byl tam jako mladík a Augustus mu prokazoval dobrodiní, a když se vrátil, stal se vládcem a podmanil si kromě těch, o nichž jsem mluvil, Lúgie (velký kmen), Zúmy, Gútóny, Múgilóny, Sibiny a velký kmen samotných Suébů Semnóny. Ovšem kmeny Suébů, jak jsem řekl, bydlí z části uvnitř a z části mimo les v sousedství Getů.

Kmen Suébů je tedy opravdu ohromný. Rozprostírá se totiž od Rýna až k Labi a nějaká část z nich obývá také protější stranu Labe, jako Hermunduři a Langobardi.

Právě ti jsou v současné době jako uprchlíci dokonce úplně vyhnáni do protější země. Pro všechny tam je společné, že vše, co se týká stěhování, je snadné díky prostotě života a díky tomu, že se nevěnují zemědělství a nic neshromažďují, ale bydlí v chýších vybavených na jeden den...<sup>3</sup>

### Velleius Paterculus

#### *Historia Romana* 2,108,1-2

(sepsáno před r. 30 po Kr.)

(1) Nihil erat iam in Germania, quod vinci posset, praeter gentem Marcomannorum, quae Maroboduo duce excita sedibus suis atque in inferiora refugiens incinctos Hercynia silva campos incolebat. (2) ...Occupatis igitur, quos praediximus, locis finitimos omnis aut bello domuit aut condicionibus iuris sui fecit.

(1) V Germánii už nebyl žádný kmen, který by Římané ještě měli porazit, kromě Markomanů, kteří se na popud svého vůdce Marobodua zdvihli ze svých sídel a uchýlivše se hlouběji do vnitrozemí obývali roviny obklopené Hercynským lesem. (2) ...Když tedy obsadil ono zmíněné území, všechny své sousedy buď porazil, nebo si je připoutal smlouvami.

<sup>3</sup> Řecká citace pochází z edice Geógrafik, kterou připravil S. Radt /Hrsg./ (2003), český překlad Ivan Prchlík (podrobně k pasáži o Markomanech a Kvádech viz Prchlík 2016; Salač 2016).

**Historia Romana 2,109,3-5**

(3) Eratque etiam eo timendus, quod cum Germaniam ad laevam et in fronte, Pannoniam ad dextram, a tergo sedium suarum haberet Noricos, tamquam in omnes semper venturus ab omnibus timebatur. (4) Nec securam in incrementi sui patienbatur esse Italiam, quippe cum a summis Alpium iugis, quae finem Italiae terminant, initium huius finium haud multo plus CC milibus passuum abesset. (5) Hunc virum et hanc regionem proximo anno diversis e partibus Ti. Caesar adgredi statuit. Sentio Saturnino mandantur, ut per Catos excisis continentibus Hercyniae silvis legiones Boiohaemum (id regioni, quam incolebat Marobudus, nomen est), ipse a Carnunto, qui locus Norici regni proximus ab hac parte erat, exercitum, qui in Illyrico merebat, ducere in Marcomannos orsus est.

(3) Oprávněné obavy vzbuzoval i proto, že držel v šachu celé své okolí strachem, že může kdykoliv napadnout Germánii nalevo od svých sídel a před nimi, Pannonii napravo a Noricum ve svých zádech... (4) Svou rozpínavostí nenechával v klidu ani Itálii, vždyť vysoké alpské hřbety na jejích hranicích nebyly vzdáleny o mnoho víc než 200 000 dvojkroků od okraje jeho území. (5) Na tohoto muže a na tuto oblast se Tiberius Caesar rozhodl zaútočit následujícího roku z různých směrů. Sentius Saturninus dostal rozkaz táhnout s legiemi přes území Chattů a prorazit cestu přílehlými lesy Hercynského pohorí do Boiohaema – tak se jmenuje ta země, kde Marobudus sídlil – a on sám vyrazil proti Markomanům s oddíly sloužícími v Illyriku od Carnunta v norickém království, které bylo z té strany nejbližší.

**Historia Romana 2,110,1**

(1) ... Praeparaverat iam hiberna Caesar ad Danubium admotorque exercitu non plus quam quinque dierum iter a primis hostium aberat.

(1) Caesar již dokončil přípravy v zimním táboře u Dunaje a posunul své vojsko, takže nebyl vzdálen od prvních pozic nepřítele více než pět dní pochodu.<sup>4</sup>

**Tacitus**

**Annales 2,45,1** (zveřejněno mezi lety 110–120 po Kr.)

Igitur non modo Cherusci sociique eorum, vetus Armini miles, sumpsere bellum, sed e regno etiam Marobodui Suebe gentes, Semnones ac Langobardi, deferece ad eum. Quibus additis praepollebat, ni Inguiomerus cum manu clientium ad Maroboduum perfugisset, non aliam ob causam quam quia fratris filio iuveni patruus senex parere dedignabatur.

Pustili se tedy do války nejen Cheruskové a jejich spojenci, staří vojáci Arminiovi, nýbrž i z Marobudova království se k němu přidali svébské kmenové Semnonové a Langobardi. Jejich připojením by byl měl převahu, kdyby nebyl Inguiomerus s houfem svých poddaných přešel k Marobudovi jen z té příčiny, že starý strýc pokládal za nedůstojné poslouchat mladého bratrova syna.<sup>5</sup>

<sup>4</sup> Latinsky citované pasáže z Velleia Patercula v tomto příspěvku pocházejí z vydání *M. Giebel /Hrsg./ (1989)*, autorkou uváděných českých překladů je *B. Mouchová (2013)*.

<sup>5</sup> Latinský text dle Cornelius Tacitus Annalen Band 1. Darmstadt WBG 2011; český překlad A. Minařík (dle Tacitus Letopisy, Antická knihovna 27, Praha: Svoboda 1975).

**3. Dosavadní vymezení rozsahu Marobudovy říše****3.1. Nástin stanovování rozsahu Marobudovy říše před J. Dobiášem**

Marobudovy osudy i antické prameny, které o nich informují, jsou známy již od renezanace. Již tehdy se u nás započalo se sepisováním nejstarších dějin Čech, v nichž hrál markomanský král výraznou roli a již tehdy byly provedeny první pokusy stanovit rozsah jeho panství (např. *Kuthen 1539*<sup>6</sup>; *Hájek z Libočan 1541/2013*<sup>7</sup>). Nejednalo se přitom pouze o české či německé téma, ale o látku, která zajímala badatele i mimo tyto oblasti (např. *Clüver 1616*, III, 5–7; *de Vigenère 1589*, 129).

Zakladatel moderního českého dějepisného bádání *F. Palacký (1848, 54–62)* na základě znalosti Strabónových a Tacitových textů nepochyboval o tom, že markomanský vládce ovládal rozsáhlé území, včetně oblastí vně české kotliny. Již v jeho díle lze pozorovat základy pozdějších, ba i některých dnešních představ o rozsahu Marobudovy říše. Ke konkrétnímu stanovení jejich hranic sice Palacký nepřikročil, ale vyjmenovává a lokalizuje Marobudem porobené kmeny. Jejich lokalizace (str. 56) není nepodobná mnohem pozdější Dobiášově (viz níže): „Národové okolo Markomanův bydlivší, Lygiové v hořejších Slezích, Silingové (wětew wandalská) za Krkonošemi, Burgundové na Odře a Wartě, Gothové na dolejší Wisle, Semnoni v Lužicích a Branibořích, Hermunduri v Sasích, a za nimi Longobardové, pak Nariskové za Šumawau, – tyto hojné ratolesti kmene Německého, brzy Marobuda za pána svého uznati musili.“ Zbývá podotknout, že Hermundury zařadil Palacký k Marobudovi se zdůvodněním, že jejich sídla ležela mezi Langobardy a Marobudem: „Tacitus Longobardy poddanými jeho nazývá, ježto bydlivše za Hermundury, teprv po těchto podrobení býti mohli“ (str. 56).

V prvním souhrnu českého pravěku věnoval *J. E. Wocel (1866–1868, 165–167)* Marobudovi a Markomanům poměrně značnou pozornost. Nepochyboval o vybudování říše, avšak jejím rozsahem či stanovováním hranic se nezabýval. Vyjmenovává však v souladu s Palackým Marobudem ovládané kmeny a jejich území.<sup>8</sup>

<sup>6</sup> Kap. I. „A tak týž Marobudus jsa již od Císaře propuštěn domův se navrátil, zemi Cherusků a Kátsků sobě podmanil a ji v pokoji za dlouhý čas zpravuje Boiemum, jináč Baúbyn zámek (jakž Strabo praví) udělal a tu stolici svau postavil. A potom jiných mnoho národův: jichž jména týž Strabo vypravuje: k svému panství připojil.“

<sup>7</sup> Str. 13: „A tu on, Marobudus, přemocný král, svou stolici postavil a tu přivedl odjinud mnohé obyvatele a krajiny některé své k nim přidal a mnohé národy, jako Litvany, Charváty, Dalmaty i Šváby, sobě podmanil. Z toho můž vyrozumíno býti, že vlast tato poprvé měla krále Marobodusa (než Markvarda), kterýž oblíbiv ji sobě pro spanilost její, rozšířil ji a Moravského království mezi ujav, k boemským končinám přičinil.“

<sup>8</sup> Wocelovu představu o rozsahu říše nejlépe ukazuje vyjmenování a lokalizace porobených kmenů na str. 165: „Svévští národové, v sousedství Markomanů obývající, totiž Lygiové, (v hořejším Slezsku), Nariskové (za Šumavou), Silingové (za Krkonošemi), Semnoni (v Branibořích), Burgundové (na Odře a Wartě), Hermunduri (v Sasích), byli mečem donuceni Marobuda za krále přimouti a vládě jeho se podrobiti“. Dále zmiňuje již jen odpadnutí Langobardů. Jiné kmeny (např. Góty) neuvádí.



Na přelomu 19. a 20 století předložil nástin nejstarších českých dějin L. Niederle (1900). Ve své práci se však Marobudovi a jeho říši příliš nevěnoval, neboť jeho zájmem bylo, v duchu Šafaříkové (*Šafařík 1837*, 325–358), především lokalizovat území jednotlivých kmenů uváděných v prvních staletích po Kr. v písemných pramenech. Pokud jde o Marobudovu říši, spokojuje se se stručným konstatováním vycházejícím z Velleia Patercula, že je ohraničena Germanií, Norikem a Pannonií. L. Niederle (1900, 106–107) ovšem vytvořil zajímavou koncepci, v níž předpokládal, že centrum Markomanů se nacházelo v Čechách okolo Marobudova sídla Marobudum, ale „politicky ovládali mnohem větší území než to, v němž pohromadě seděli, při nejmenším celé Čechy a na jihu přilehlý kraj až k toku Dunaje“.

J. L. Píč považoval oppidum Stradonice za historické Marobudum, tedy za Marobudovo trvalé sídlo. Není proto divu, že se v monografii o tomto nalezišti Marobudovi a Markomanům podrobně věnoval (*Píč 1903*, 121–143). Oproti předcházejícím badatelům důsledně cituje prameny a významné pasáže uvádí i v originálním znění. V interpretaci pramenů však je opatrný a k rozsahu či dokonce k hranicím Marobudovy říše se nevyjadřuje. Spojuje se s citováním pasáží antických textů (zde kapitola 2), v nichž se uvádějí ovládnuté kmeny. K samotné existenci pevně organizované říše státního typu zaujal velmi rezervovaný postoj: „Jinak řečeno, jest otázkou, zdali Marobud byl králem národa čili, jak němečtí historikové říkají, „Völkerkönig“, nebo pouze králem vojenské družiny neb vojenských družin, jak němečtí historikové říkají, „Heerkönig“, podobně jako Ariovist...“ (str. 139). Následně se přiklonil k možnosti druhé.

Naproti tomu významný historik V. Novotný (1912, 68–83) v Českých dějinách nepochybuje o rozsáhlé Marobudově říši, považuje jej za „krále Svěvů“ a vyjmenovává, byť nikterak systematicky, také podřízené kmeny: „jeho rozkazů poslouchali nejen sousední Kvádové a blízcí Hermunduři, ale i Langobardi a Semnoni, ano i vzdálení Lugiové a jiní jejich sousedé.“ Zde se odvolává na Strabóna (7,1,3), avšak upozorňuje „že by také Góty byl potáhl ve sféru svých zájmů, doložití nelze...“. Snad jako první mluví o hranicích říše, byť poněkud mlhavě: „... budovati tuto říši, za jejíž hranici v hrubých rysech na západě a severu označována římská provincie Germánie, na východě Pannonie, na jihu Norikum“. Podkladem jsou mu údaje Velleia Patercula (2,109,3). Z kontextu vyplývá, že inklinoval ke stanovení hranic říše na Dunaji a Labi.

V následujících shrnujících archeologických pracích stály v popředí archeologické nálezy a problémy, a tak se Marobudovi a jeho říši nedostalo buď žádné (*Píč 1908*; *Buchtela – Niederle – Matiegka 1910*; *Menghin 1926*), či jen velmi skromné pozornosti (*Schránil 1928*; *Böhm 1941*; *Filip 1948*; *Neustupný et al. 1960*). K upřesňování rozsahu říše v těchto pracích nedošlo.

Na počátku se tedy vymezení Marobudovy říše spojovalo s vyjmenováním ovládnutých kmenů dle Strabóna a Tacita a s jejich hrubou lokalizací, samotné hranice se nestanovovaly. Představa, že Marobudem (politicky) ovládané území vymezovaly hranice provincií Germánie, Norikum a Pannonie vycházející z Velleia Pa-

tercula pak zřejmě vedla ke kladení hranice jeho říše na Dunaj a snad i na Labe. Výslovně uváděn je ovšem pouze Dunaj.

Za zmínku zde stojí článek R. M. Perničky (*Pernička 1960*), který jako první v českém archeologickém prostředí vyslovil pochybnosti o tom, zda Strabónem a Tacitem v souvislosti s Marobudem vyjmenované kmeny jím byly skutečně podrobeny celé. Zvláště takto pochybuje o velkých kmenech Lugiů, Semnonů a především Langobardů. V neposlední řadě zdůraznil, že: „Pojmy Marobudova říše a sídelní oblast Markomanů nebývají vždy dostatečně rozlišovány a ještě méně je dbáno na odlišení územního rozsahu Marobudovy říše od rozsahu území, které bylo pouze pod Marobudovým vlivem.“ (*Pernička 1960*, 64).

### 3.2. Hranice Marobudovy říše dle Josefa Dobiáše (obr. 1)

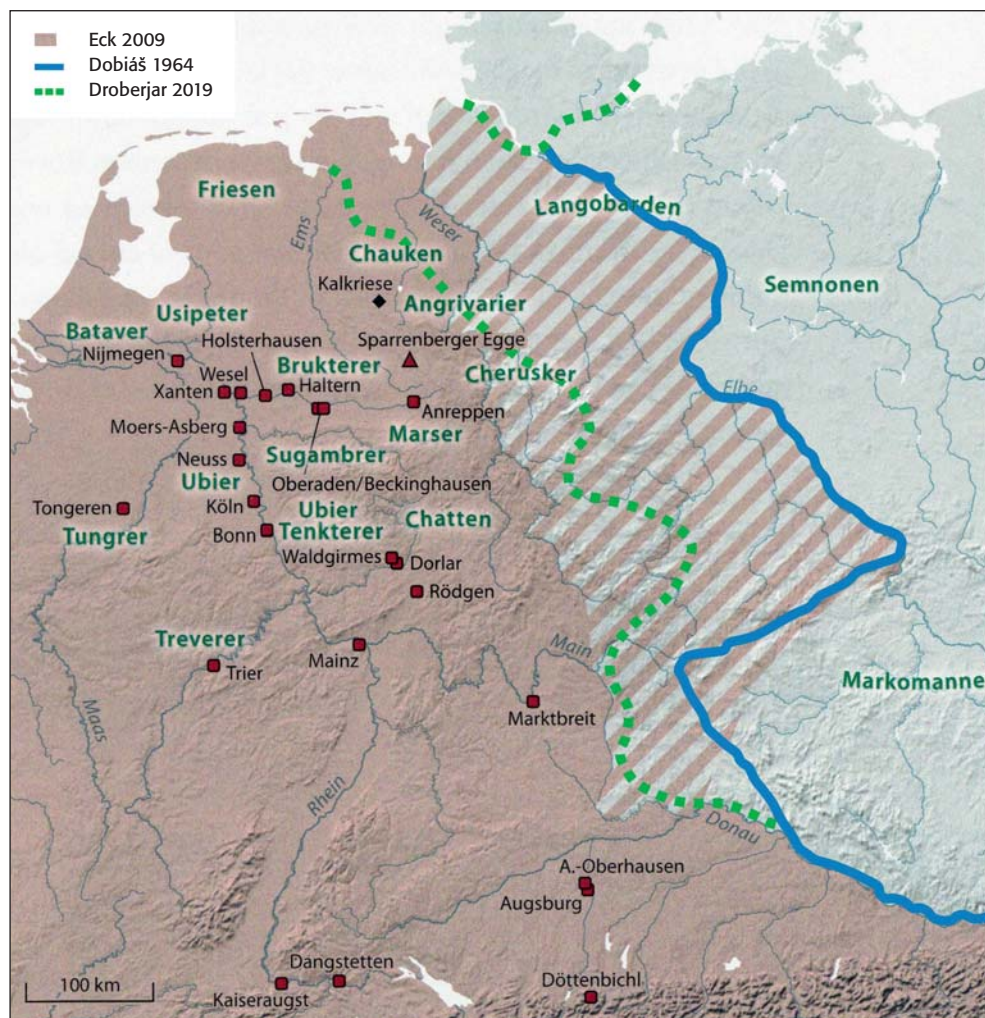
Zřejmě prvním, kdo se začal zabývat průběhem hranic Marobudovy říše, byl Josef Dobiáš, kterého k tomu zjevně dovedla diskuse s E. Šimkem (*Šimek 1923*; *1930/1935/1949/1953*) a později s V. Ondrouchem (*Ondrouch 1959*), v níž šlo o lokalizaci Boiohaema, sídel Markomanů i sídla Marobudova (např. *Dobiáš 1937*; *1960a*; *1960b*; *1960c*). Téma jej přivedlo až ke stanovení hranic Marobudova panství, které představil ve svém životním díle (*Dobiáš 1964*, 95–97, 120–131), kde také jako poslední (!) jejich vymezení zdůvodnil. Protože žádné jiné argumenty pro řešení tohoto problému u nás od té doby předloženy nebyly a Dobiášův pohled na Marobudovu říši ovlivňuje výrazně badání dodnes, povšimneme si jeho textu blíže.

*Severní hranice.* „Podařilo se mu (Marobudovi – pozn. V. S.) ... přivtělit k Boiohaemu ... na severu jiný velký kmen svěbský, Semnony, v severní části marky Braniborské, Langobardy, sídlící po obou březích dolního Labe, a snad i tamější Hermundury. A lze-li Sibiny, které uvádí současný pramen vedle Zumů a Mugilonů neznámého položení mezi členy Marobudovy říše, ztotožnit se Sidiny, sedícími někde na pobřeží pomořanském, byla by se jeho říše dotýkala na široké frontě moře...“ (*Dobiáš 1964*, 95).

Severní hranici Marobudovy říše lze tedy dle J. Dobiáše klást na pobřeží Baltského moře pouze tehdy, když u Strabóna připustíme záměnu kmene Sibinů za Sidiny a zároveň budeme věřit, že tento kmen sídlil na území, které o více než sto let později (!) Klaudios Ptolemaios kladl na východ od ústí řeky Suebos, kterou zároveň ztotožníme s Odrou (*obr. 4*; *Hansen 1991*, 569, Karte 2a).<sup>9</sup> Z textu zjevně vyplývá, že sám J. Dobiáš si byl velmi dobře vědom, že pro stanovení severní hranice říše postrádá bezpečné doklady.

*Východní hranice.* „Podařilo se mu... přivtělit k Boiohaemu ... pravděpodobně i Goty, jejich sousedy (Lugie – pozn. V. S.) sedící teprve od nedávna v jejich zádech, někde na dolní Visle... Na východě poslouchali konečně Marobuda, jak se zdá, i Kvádové, kteří... zaujali nová

<sup>9</sup> Strabón (7,2,4), ze kterého zde Dobiáš vychází, ovšem konstatuje, že území východně od Labe nezná (viz níže).



**Obr. 3.** Hranice Římské říše v době Marobuda v prostoru západně od Čech dle W. Ecka (Eck 2009) a vedení západní hranice Marobudovy říše J. Dobiášem (Dobiáš 1964) a E. Droberjarem (Droberjar 2019). — **Abb. 3.** Die Grenzen des Römischen Reiches zur Zeit Marbods im Raum westlich von Böhmen nach W. Eck (2009) und die Führung der Westgrenze des Marbod-Reiches von J. Dobiáš (1964) und E. Droberjar (2019).

sídla v povodí řeky Moravy, na východ až k Malým Karpatům, které se tehdy nazývaly Luna, tj. Javorový les, Javorník, na jih pronikající až do Moravského pole, kde sousedili jen přes řeku Moravu s Dáky. Aspoň jen za takového poměru Kvádů k Marbodovi bylo lze tvrdit, že jeho říše hraničila na jihu nejen s Norikem, ale i s Panonií“ (Dobiáš 1964, 95–96). Nutno ovšem podotknout, že společnou hranici s Panonií na mapě Marobudovy říše přesto nevytvořil (obr. 1).

Dobiáš v této pasáži vychází z předpokladu, že Strabónem zmínění Gutoni jsou opravdu Gótové a již tehdy sídlili tam, kde je mnohem později zachycují písemné prameny. Dále se domnívá, že na sklonku starého letopočtu Kvádové vyrazili pod Marobudovým vedením spolu s Markomany z Pomohani a usadili se východně od nich, tedy na Moravě. Tato často opakovaná představa ovšem nemá oporu ani v písemných ani archeologických pramenech (Salač 2016). J. Dobiáš (1964, 127) se v citované pasáži odvolává na Velleia Patercula (2,108,3), který sice uvádí, že Marobud může napadnout napravo Panonii, ale o společné hranici jeho říše s ní nepíše (podobně je tomu s Norikem). I v tomto případě bylo J. Dobiášovi zřejmé, že se jedná o volnou hypotézu, a proto vytyčil východní hranici od soutoku Moravy a Dunaje k ústí Visly pouze orientačně čárkováně.

*Jižní hranice.* „Zasahovala-li jeho říše směrem severním tak daleko do roviny Dolnoněmecké, tím pravděpodobnější je dohad, že si Marbod podrobil kmeny v bližším sousedství. Na jihu dosahovalo jeho panství předhořími širokých, pralesem porostlých hranic Boiohaema – starověké Gabréty – až k Dunaji, zahrnujíc tu záhadně, patrně keltské kmeny...“ (Dobiáš 1964, 96). Autor pak v poznámce 49 (str. 125) poněkud paradoxně dodává, že sídla Markomanů k Dunaji nedosahovala. Na str. 92 k tomu, podobně jako kdysi L. Niederle (viz výše), píše: „Především není pravda, že by markomanské osídlení sahlo na jihu již od počátku až k Dunaji. Velleiova zpráva II 108, 3, že Marbod *a tergo sedium suarum haberet Noricos*, tj. Dunaj, neznamená totiž, že Dunaj byl jižní hranicí sídel markomanských, nýbrž Marobudových...“ (zvýrazněno J. Dobiášem).

J. Dobiáš předpokládal, že mezi sídly Markomanů v Čechách a Dunajem přežívali Keltové, přičemž nepochyboval, že je Marobud ovládal. Z dikce textu vyplývá, že se domníval, že se sídla Markomanů postupně k Dunaji přinejmenším přiblížila. Dále se však této otázce již nevěnuje.

*Západní hranice.* „Výpravami Augustových pastorků v letech 12 př. n. l. – 5 n. l. bylo totiž proměněno všechno germánské území mezi Rýnem a Labem na sever od Čech v provincii římskou... Již tím, že s celým územím



po pravém břehu Labe připojil k své říši i tamější Langobardy a pravděpodobně i polabskou větev Hermundurů, tedy kmeny, jejichž sídla se aspoň zčásti prostírala též na levém, římském břehu Labe, dotkl se Marbod velmi povázhlivě zájmů římských. Ale vojenská okupace tohoto tak rozsáhlého území nedovedla držet krok s úspěchy válečnými: Římané tu měli obsazeny jen jednotlivé strategické body, namnoze bez vzájemné souvislosti...“ (*Dobiáš 1964*, 96–97).

J. Dobiáš tedy pracoval s předpokladem, že římská říše reálně posunula svou hranici až na Labe, které ji pak oddělovalo od území Marobudova. Sám ovšem vzápětí opět paradoxně dodává, že území mezi Rýnem a Labem neměli Římané pod kontrolou. Nehledě na to, že současně uvádí, že Marbud ke své říši připojil i Langobardy a Hermundury sídlící také na levém břehu Labe, což samo o sobě reálné hranici na Labi odporuje. Ostatně Strabón zpravuje (7, 1, 3), že se oba kmeny přesouvaly z břehu na břeh.

Zbývající úsek západní hranice mezi římskou a Marobudovou říší od Labe v Labských pískovcích až po soutok Dunaje s Innem vedl Dobiáš po hranicích české kotliny již bez jakéhokoliv zdůvodnění, proto ji sám znázornil jako nejistou (*obr. 1*). Přitom je zřejmé, že prostor západně od (dnešní!) české hranice, tedy Pomohání, v této době Římané v moci neměli (např. *Timpe 1978*; *Salač 2013a*; *2016*).

Z uvedeného přehledu vyplývá, že sám J. Dobiáš své vymezení Marobudovy říše nevnímal příliš striktně a byl si vědom jeho slabých míst. Pasáže věnované germánskému či keltskému osídlení nebyly podloženy archeologickými poznatky a dnes jsou s nimi mnohdy v přímém rozporu (např. osídlení Moravy na přelomu letopočtu Kvády, keltské ale i jakéhokoliv jiné osídlení mezi Dunajem a Šumavou v téže době). V některých aspektech se dostávají autorovy názory do rozporu i s dnešními interpretacemi historickými – např. hranice Říma na Labi<sup>10</sup>, počátky provincie Germánie, cíle Augustovy a Tiberiovy politiky ve střední Evropě, význam i otázka samotného uskutečnění římského tažení proti Marobudovi v r. 6, interpretace etnogeneze některých germánských kmenů (Gótové, Hermunduři, Langobardi, Vandalové a další) atd. Z díla J. Dobiáše v neposlední řadě vyzařuje snaha rekonstruovat říši v co největším rozsahu, přisoudit jí co největší význam a zvýraznit oblíbeného Marobuda (viz též *Dobiáš 1960b*). Prokazuje to nakonec i samotné srovnání písemných pramenů (zde kapitola 2), na které se Dobiáš odvolává, s jeho interpretacemi.

<sup>10</sup> Jestli vůbec kdy bylo území mezi Rýnem a Labem alespoň zčásti (převážně?) pod reálnou kontrolou Římanů, pak tomu tak mohlo být pouze krátce mezi lety 5 až 9 po Kr., kdy skutečně podnikali praktické kroky ke zřízení provincie Germánie, která by zaujala i tento prostor. Záměry ovšem vzaly za své po porážce v Teutoburském lese v roce 9. Je také zřejmé, že se vzdáleností od Rýna moc Říma klesala, východně od Vezery byla již spíše symbolická a nebyla ani časově ani prostorově kontinuální. Nejen proto bývá skutečná a někdy i jen zamýšlená hranice impéria na Labi zpochybňována. Rozhodně ji nelze mít za prokázanou a už vůbec ne za reálnou, trvale a oboustranně respektovanou (např. *Ausbüttel 2011*; *Deininger 1997*; *Eck 2009*; *Johne 2006*, 133–198; *Peschel 2003*; *Timpe 2008*; *Wolters 2006*, 40–49).

Zmínit nutno autorovo citování krátkých zlomků antických pramenů v originálním znění určené pouze jejich znalcům, dále komplikovanost a nepřehlednost díla, nejednoznačnost některých tvrzení i výskyt sdělení, která si navzájem více či méně odporují. To vše vede ke skutečnosti, že opakovat závěry J. Dobiáše je podstatně snazší, než je kontrolovat a ověřovat.

Z přehledu je zřejmé, že prostorové vymezení Marobudovy říše J. Dobiášem již neodpovídá dnešním poznatkům historickým a především archeologickým. Je to přirozené, neboť vzniklo před více než 60 lety. Méně přirozené ovšem je, že za tuto dobu nebylo nikdy řádně zhodnoceno, případně revidováno, ani nevznikla žádná práce na dané téma podložená dostatečnou argumentací, a proto dodnes vycházejí rekonstrukce Marobudovy říše z Dobiášova díla.

### 3.3. Marobudova říše dle E. Droberjara

Hranice Marobudovy říše několikrát vymezil náš přední badatel o době římské E. Droberjar (např. *1999*, Abb. 28; *2000*, obr. 66 a 68; *2008*, obr. 5; *2009*, fig. 7), přičemž při stanovování jejího rozsahu vycházel právě z práce J. Dobiáše (*Dobiáš 1964*), a tak se až na mírně změněné východní pomezí jeho vedení hranic příliš nelišilo. Nově však E. Droberjar (*2018*, Fig. 6; *2019*, Ryc. 1) zveřejnil rozsah říše, který ji významně zvětšuje nejen oproti vymezení J. Dobiášem, ale i proti vlastním dřívějším rekonstrukcím (*obr. 2 a 9*).

Autor pro zvětšení říše neuvádí žádné důvody či hypotézy. Pro posunutí východní hranice za dolní Vislu nelze shledat žádné relevantní vysvětlení ani v pramenech ani v literatuře, pouze alternativní připojení předpokládaného území Gotonů patrně reaguje na vyřazení jejich území z Marobudovy říše A. Kokowským (např. *Kokowski 2005*, mapa 8).

Při rozšíření říše západně od Labe až k ústí řeky Emže (*obr. 3*) E. Droberjar zjevně upřednostnil zařazení k říši celých předpokládaných území kmenů, které měl Marbud ovládat, tedy Langobardů, Semnonů a Hermundurů, a to včetně prostor na levém břehu Labe. J. Dobiáš (viz výše) sice zmiňuje, že sídlily po obou stranách řeky, avšak přesto položil hranici právě na Labe. Droberjarův postup tedy nepožiládá logiku, neboť si lze stěží představit kmen (dle antických autorů základní jednotku uspořádání germánské společnosti), jehož jedna část náleží římské a jiná Marobudově říši. Má však i nesporné slabiny. Jednou z nich je skutečnost, že Marobudovi připisuje západně od Labe nemalá území s výskytem odlišných archeologických kultur tzv. rýnsko-vezerských a pobřežních severomořských Germánů. A opět si lze pouze obtížně představit kmen s různými archeologickými kulturami. Ostatně za obyvatele prostor západně od Labe se na základě písemných pramenů bez výjimek považují Chaukové, Angrivariové a Cheruskové, tedy kmeny, které dosud nikdy nebyly s Marobudem spojovány. Zvláště zarážející je zařazení do Marobudovy říše části území kmene Cherusků vedeného vítězem z Teutoburského lesa Arminiem, který, jak dokládají písemné prameny, býval mocným a letitým Marobudovým protivníkem (blíže např. *Kehne 2012*).

Obtížně hajitelné bude i posunutí západní hranice do horního Pomohani, neboť pro anektování tohoto liduprázdného území Marobudem nejsou žádné opory ani v písemných ani archeologických pramenech. Naproti tomu vymezení vlastního markomanského území v rámci české kotliny (obr. 2, 7), na němž ovšem velmi pravděpodobně žily i další kmeny (např. Kvádové), resp. jejich části, plně odpovídá archeologickému poznání, o které se autor sám výrazně zasloužil (např. *Droberjar 2006b*, obr. 62; zde obr. 7), i údajům Velleia Patercula (2,108,1).

Rozsah Marobudova území, který předložil E. Droberjar, je dosud největší, jaký byl kdy vytvořen, lze proto jen doufat, že podklady a důvody, které k tomu autora vedly, budou brzy zveřejněny, aby jej bylo možné porovnat s prameny, dílem Dobiášovým i úvahami současných archeologů a historiků starověku.

#### 4. Informace o rozsahu Marobudovy říše v písemných pramenech a jejich kritika

##### 4.1. Kritika písemných pramenů

Veškeré informace o Marobudovi a jeho panství pocházejí od autorů z římské říše a jsou tedy poplatné římskému pohledu na svět a jeho dobývání. Všechny jsou také obyvatelům impéria určeny, a to především jeho vzdělané elitní složce, často přímo císaři a jeho okolí. Sdělení antických autorů, zvláště domnělé či skutečné činy v textech zachycených postav, jsou tak poznamenány nejen osobními motivacemi těchto postav, ale také záměry a cíli samotných spisovatelů, které mohou vést k deformaci líčených událostí a které je velmi obtížné, ne-li nemožné, odhalit a eliminovat.

Jsou tu ovšem další obecné problémy při hodnocení pramenů. Dnešní historikové starověku se podstatně rozcházejí v tom, jak římské chápání světa a jeho dobývání vlastně vypadalo (shrnutí např. *Timpe 2008*), přitom od tohoto stanoviska závisí i pohled na rozsah Marobudovy říše. Někteří badatelé přisuzují tehdejšímu Římu, tedy Augustovi a Tiberiovi, promyšlené strategické uvažování vedoucí k plánům, jaké území a jakým způsobem ovládnout a kam posunout hranice impéria (*Dobesch 1985; Deininger 2000*). V případě germánského území se uvažuje především o hranici na Labi (*Heuss 1975; Lehmann 1988; Krüger /Hrsg./ 1976/1983, 276–289; Kienast 1999*) a Dunaji (např. *Eck 2010; Erdreich 2015; 2016; Nagy 1989; Borhy 2014*), jakožto cíli, jehož mělo být dosaženo. Tento názor byl akceptován J. Dobiášem (*Dobiáš 1964, 96–97*) a v české literatuře stále dominuje (např. *Motyková 1976, 148; Pleiner – Rybová et al. 1978, 677, 683; Musil 1998, 152; Droberjar 2000, 108–110*), byť nechybí ani rezervovanější přístup k problému (*Musil 2002; 2006*). Někteří historikové se přitom domnívají, že tato koncepce vznikla teprve v průběhu vojenských tažení a Labe se stalo cílem a zamýšlenou hranicí až postupem času při hodnocení operací na germánském území (např. *Deininger 1997; Johné 2006; Timpe 1975; Wolters 2006*).

Část badatelů ovšem naopak tvrdí, že si Řím žádné konkrétní cíle nekladl, neboť chtěl dobýt tak jako tak celý svět (např. *Garnsey – Saller 1987; Mehl 1994; Wells*

1972). Jiní se domnívají, že Římané žádný základní strategický plán dobývání germánského (ani jiného) území neměli z jiného důvodu, totiž že se řídili především aktuální vojenskopolitickou situací. Síly směřovali tam, kde mohli demonstrovat svou moc a kde to aktuálně považovali z nejrůznějších vnějších i vnitřních důvodů za vhodné, a to bez nějaké koncepční snahy posouvat hranice říše na předem vytčené pozice (např. *Christ 1977; Kehne 2002; 2006; Timpe 1978; 2008; Welwei 1999; Wolters 2006*). Ostatně bývá zdůrazňováno, že v Římě se vždy oslavovalo porobení národů, kmenů či konkrétních vládců, nikoliv obsazení a dobytí určitého území (*Peschel 2003, 85–86*). Těmto předpokladům velmi dobře odpovídají i zprávy spojené s Marobudem a jeho říší, počínaje informací Velleia Patercula, že už není koho porážet než kmen Markomanů a konče faktem, že pouze tento autor uvádí alespoň nějaké geografické údaje. Ostatní sporadické a nejasné zprávy o Marobudově moci zmiňují výhradně názvy podmaněných kmenů, nikoliv rozsah či popis jeho území.

Citace antických pramenů v kapitole 2, které lze přímo vztáhnout k velikosti Marobudovy říše, resp. které bývají využívány pro stanovení jejího rozsahu<sup>11</sup>, ukazují jejich malé množství i poměrně omezenou vypovídací hodnotu. Dochované texty by si samy o sobě zasloužily důkladnou kritiku, resp. zhodnocení kritického aparátu uvedeného v jejich základních edicích, jak dokládají různorodá čtení a interpretace názvů kmenů dochovaných ve středověkých opisech antických textů (např. Gutoni/Butoni/Buguntoni/Tutoni). Již jen výběr z vícero obdobných možností totiž významně ovlivňuje interpretaci – v našem případě rozsah Marobudovy říše. Protože takováto analýza je mimo kompetence autora tohoto příspěvku, spokojíme se s několika kritickými poznámkami k písemným pramenům a jejich využívání z hlediska historika resp. archeologa.

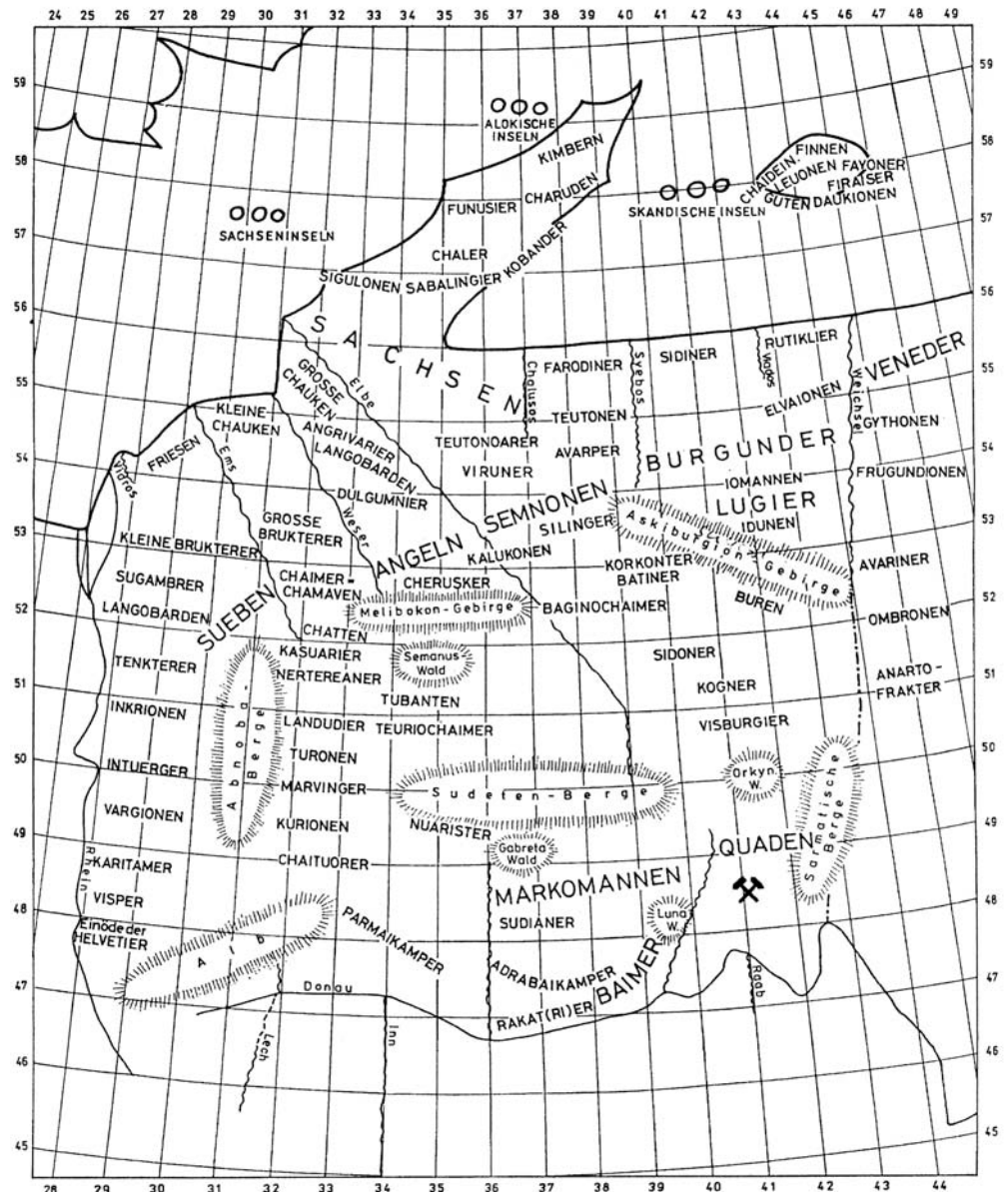
O Marobudově vládě informují pouze dva jeho současníci – Strabón a Velleius Paterculus. Strabón pracoval s informacemi o střední Evropě z druhé ruky, které nadto sám zařazoval, někdy i neorganicky, do již hotového díla, možná to dokonce provedl až po jeho smrti vydavatel. Údaje o polohách kmenů, pokud jsou vůbec uvedeny, jsou proto dosti nepřehledné až zmatené a neumožňují jejich jistější lokalizaci (blíže *Salač 2016*). Zapomenout nesmíme ani na skutečnost, že Strabón (7,2,4) sám upozorňuje, že prostor východně od Labe vůbec nezná. Také jeho přesvědčení, že se Germáni nevěnují zemědělství a zásoby mívají na jediný den, leccos vypovídá o jeho informacích a představách o životě Germánů. Naopak Velleius Paterculus zmiňuje ve spojení s Marobudem pouze Markomany.

Za nejjistější a nejkvalitnější by mohly být považovány právě zprávy Velleia Patercula, který se v Marobudově době v pozici vysokého důstojníka pohyboval ve střední Evropě, kdyby ovšem nebyly zatíženy snahou zveličít a vyzdvihnout činy císaře Tiberia (např. *Schmitzer 2000; Christ 2003; Kehne 2002; 2006*). Tímto záměrem jsou bohužel významně poznamenány i pasáže o Marobudovi a vojenské expedici proti němu.

<sup>11</sup> Pro dané téma se pochopitelně využívá i dílo Klaudia Ptolemaia, které v tomto příspěvku zastupuje obr. 4, které však samo o sobě o rozsahu říše nic nevyovídá.



**Obr. 4.** Rekonstrukce Ptolemaiovy mapy Evropy dle J. Herrmanna (Herrmann /Hrsg./ 1988/1990/1991/1992). — **Abb. 4.** Rekonstruktion der Karte Europas von K. Ptolemaios nach J. Herrmann /Hrsg./ (1988/1990/1991/1992).



Jiné písemné prameny z Marobudovy doby k dispozici nejsou a tak historické bádání, a to nejen J. Dobiáš, lokalizuje jím údajně probené kmeny, a tedy jím ovládané území dle pozdějších autorů, zvláště Tacita a Ptolemaia, kteří pracovali s odstupem zhruba sto let od sledovaného období. Za tu dobu ovšem došlo k významným pohybům germánských kmenů v blízkosti hranic impéria, které byly alespoň nějakým způsobem zaznamenány (viz např. přesídlení Markomanů a Kvádů, vznik a zánik Vanniova království; Salač 2016). Nepochybně došlo i k mnoha dalším, zvláště východně od Labe, které antičtí autoři ani zaznamenat nemohli. Využívat tedy např. údaje Klaudia Ptolemaia pro vymezení teritorií germánských kmenů mezi Dunajem a Baltským mořem na počátku letopočtu a následně pro stanovení hranic Marobudovy říše je tedy problematické. Nehledě k nejasnostem obsaženým v samotném díle Klaudia Ptolemaia, obsahujícím množství omylů a chyb, které jsme ovšem schopni rozpoznat jen v omezené míře a které umožňují různé rekonstrukce jeho mapy (obr. 4; viz

např. Šimek 1930/1935/1949/1953; Ditten – Schmitt – Hansen 1991).

#### 4.2. Geografické údaje o Marobudově území

Geografické údaje jednoznačně se vztahující k Marobudově říši přináší pouze Velleius Paterculus<sup>12</sup>, který nejenže lokalizuje Marobudovo území do Boiohaema, které lze ztotožnit s českou kotlinou (podrobně viz Salač 2015), ale uvádí i zajímavý údaj, že „*uchýlivše se hlouběji do vnitrozemí, obývali Markomani roviny obklopené Hercynským lesem*“ (2, 108, 1). Ze spojení obou informací se zdá být velmi pravděpodobné, že autor měl na mysli roviny v severní polovině Čech při Labi a dolní Vltavě,

<sup>12</sup> Tvzení E. Droberjara (Droberjar 2008, 578), že: „O geografickém rozsahu Marobudovy říše podává zprávu Strabón (7,1,3)“, je mylné a zavádějící, viz výše Strabónův text.

Ohři a Jizeře. Těto lokalizaci může, byť se značnou nadšákou, odpovídat i Velleiův názor, že Marobud ze svého území ohrožoval Germánii a Norikum. Naopak zařazení Panonie mezi ohrožená území s ní nekoresponduje, zvláště uvědomíme-li si, že vojenský tábor Carnuntum při soutoku Moravy a Dunaje klade týž autor ještě do Norika (2,109,5). Panonií tedy musel rozumět území ještě dále na východ, resp. jihovýchod, tedy především dnešní západní Maďarsko.

Velleius Paterculus (2,109,4) se ovšem také snaží vzbudit dojem, že Marobudova moc „*nenechávala v klidu*“ ani samotnou Itálii, což dokládá tvrzením, že okraj jeho říše se nacházel ve vzdálenosti 200 římských mil, tedy téměř 300 kilometrů, od hranice Itálie. Tento na první pohled konkrétní údaj by mohl pomoci stanovit jižní okraj Marobudova území, kdyby ovšem bylo zřejmé, které „*vyšoké alpské hřbety*“ považoval autor za hranici Itálie. P. Kehne (2006, 452) uvádí ve starověku užívané přechody Alp a zmiňuje hned několik průsmyků, které mohl Velleius považovat za hranici Itálie. Za možný považuje přechod přes Seetalské Alpy (blízko *Ad Pontem*), který by naznačoval okraj Marobudovy říše v prostoru Mušova. Jak široké spektrum možností ovšem Velleiova zpráva skýtá, ukazuje i jiná alternativa, kterou P. Kehne (2006, 452) rovněž uvádí: „*Vyjdeme-li ovšem z velmi vysoko položeného (a protože Velleius píše o nejvyšších vrcholcích Alp, v této interpretaci favorizovaného) Obertauernského průsmyku (In Alpe), dosáhneme po 300 km zkratkou přes Ennstal, ze Stiriace po výše uvedené trase Lince a přes České Budějovice téměř až Stradonic*“. Tedy právě jižního okraje germánského osídlení české kotliny na počátku letopočtu. Ovšem zůstává otázkou, nakolik lze Velleiovy údaje považovat za správné, vždyť např. udává (2,106,2), že vzdálenost mezi Rýnem a Labem činí 400 mil, tedy takřka 600 km, což je oproti skutečnosti podstatně vyšší údaj. Ostatně i Strabon (7,1,4) tuto vzdálenost odhaduje na přehnaných 3000 stadií, tedy 540 km. A to se přitom jedná o prostor, v němž se Římané na přelomu letopočtu pohybovali. Tyto nepřesné údaje naznačují, že tehdy Římané ještě přesnějšími geografickými údaji o prostoru východně od Rýna a severně od Dunaje nedisponovali.

K určování hranic Marobudova území lze nepřímo využít ještě údaj Velleia Patercula (2,110,1), který se vztahuje k římskému tažení proti Marobudovi v roce 6 po Kr.: „*Praeparaverat iam hiberna Caesar ad Danubium ad motu exercitu non plus quam quinque dierum iter a primis hostium aberat – Caesar* (Tiberius – pozn. V. S.) *již dokončil přípravu v zimním táboře u Dunaje a posunul své vojsko, takže nebyl vzdálen od prvních pozic nepřítel více než pět dní pochodu*.“ Tuto zprávu je zřejmě možno chápat tak, že se Tiberiova část výpravy nacházela na Dunaji, či dokonce již za ním, a stále byla ještě od okraje (!) Marobudova území vzdálena zhruba pět dní pochodu, tedy 100 až 150 km (viz Salač 2006b; 2013b).

Nečetné a nejednoznačné geografické informace Velleia Patercula lze tedy vztáhnout nanejvýš k jižní hranici Marobudova území. Paradoxně jedině, co z jeho spisu vyplývá, za předpokladu, že uvádí správné údaje, je to, že tuto hranici nepředstavoval Dunaj.

Strabón, druhý současník Marobuda, o hranicích jeho říše a vlastně ani o ní samotné, neinformuje vůbec.

Z jeho geografických údajů je pak pro naše potřeby jednoznačně lokalizovatelné v podstatě pouze Labe, ovšem nikoliv v Čechách, ale až na dolním toku (7,1,3). Dále lze zmínit již jen jeho informaci, že se Marobud usídlil uvnitř Hercynského lesa. Pro další úvahy o severní hranici Marobudovy říše je ovšem velmi důležité, že Strabón (7,2,4) otevřeně přiznává, že mu o oblastech při Oceánu (Baltské moře) východně od Labe není nic známo, což jeho následný geograficky dosti zmatený text přesvědčivě dokládá.

### 4.3. Údaje o Marobudem ovládaných kmenech

Prameny informují, že Marobud, poté co přesídlil do Boiohaema, ovládl vedle svých Markomanů i další kmeny. Strabón (7,1,3) vyjmenovává Lugie, Zumy, Gutony, Mugilony, Sibiny, Semnony a nepřímo uvádí Kvády/Kolduje (blíže Salač 2016). Tacitus (Annales 2,45,1) zmiňuje na Marobudově straně Semnony a Langobardy. Velleius Paterculus (2,108–109) žádný kmen vyjma Markomanů výslovně nejmenuje, ale sděluje, že Marobud všechny své sousedy buď porazil, nebo si je připoutal smlouvami a prisuzuje mu záměr vybudovat pevnou říši s královskou vládou.

Možnosti lokalizovat území vyjmenovaných germánských kmenů na přelomu letopočtu v oblastech východně od Labe a severně od české kotliny jsou velmi omezené. O kmenech Zumů, Mugilonů a Sibinů nevíme vůbec nic, neboť je uvádí pouze Strabón a právě jen jednou. Nelze tedy vyloučit, že se jedná o části jiných známých kmenů, nebo prostě o mylný údaj (např. Kolendo 2009). Polohu ani velikost jejich případných území nelze nijak určit. Pomineme-li Kvády a Markomany sídlící v Čechách (Salač 2016), jsme schopni identifikovat a nějakým způsobem lokalizovat pouze Langobardy, Semnony, méně jistě Lugie a snad i Gutony.

**Langobardi a Semnoni.** Semnony mezi kmeny ovládanými Marobudem uvádí Strabón (7,1,3), který v dalším textu zmiňuje i na Labi sídlící Langobardy, avšak již bez jakéhokoli vztahu k markomanskému vládci. Oba kmeny uvádí i Velleius Paterculus (2,106,2) při líčení Tiberiových tažení na dolním Labi v letech 4 a 5 po Kr., kterých se zúčastnil, ovšem nikoliv v souvislosti s Marobudem či Boiohaemem. Především díky Velleiu Paterculovi můžeme na počátku letopočtu předpokládat Semnony někde na středním a Langobardy v jejich sousedství na dolním Labi. Příslušníky obou kmenů v Marobudově táboře zmiňuje s odstupem zhruba sto let Tacitus (Annales 2,45,1), který ale ostatní Strabónem vyjmenované kmeny v žádné ze svých prací neuvádí. Na Marobudově straně tedy známe kromě Markomanů alespoň ze dvou různých zdrojů pouze Semnony. Ovšem ani Tacitova informace, že před bitvou Marobuda s Arminiem v roce 17 po Kr. od něj přeběhli k Arminiovi Langobardi a Semnoni, zjevně nemůže být dokladem toho, že Marobudovo území sahalo až k Severnímu moři.

*Pozn.* Oběma kmenům lze v této době přisoudit archeologickou kulturu tzv. polabských Germánů počátku stupně Ř B, která byla vlastní i Markomanům a Kvádům v Čechách.





**Obr. 5.** Rozložení kmenů ve střední Evropě dle údajů z Tacitovy *Germanie* (Kolendo 2008). **1** – Reudigni, Aviones, Anglii, Varini, Eudoses, Suardones, Nuitones; **2** – Harii, Helveconae, Manimi, Helisii, Nahararvali. — **Abb. 5.** Die Verteilung der Stämme in Mitteleuropa nach den Angaben der *Germania* des Tacitus (Kolendo 2008). **1** – Reudigni, Aviones, Anglii, Varini, Eudoses, Suardones, Nuitones; **2** – Harii, Helveconae, Manimi, Helisii, Nahararvali.

**Lugiové.** Jako první a až do sklonku 1. století po Kr.<sup>13</sup> jako jediný je zmiňuje Strabón, a to s dodatkem, že jde o početný lid. O jejich území však žádné informace nepodává. Tradičně se na základě pozdějších zpráv předpokládá, že žili někde na území dnešního Polska. Ovšem samotný obsah označení Lugiové není jasný. Patrně se nejedná o název jediného kmene. Nechybí ani názor, že Vandalové a Lugiové jsou tímtež kmenovým uskupením (např. Kokowski 2003; Kolendo 2003; 2005; 2009). Někdy se ovšem Lugiové řadí ke Svěbům (Castritius – Neumann 2001). Vymezit přesněji území Lugiů za Marobudových časů není možné. Patrně žili někde severovýchodně od české kotliny, ovšem Strabónova zmínka (7,1,3) o nich v žádném případě neopravňuje k závěru, že severní hranici Marobudovy říše tvořilo pobřeží Baltského moře.

*Pozn.* Uskupení Lugiů/Vandalů se přisuzuje przeworská kultura (např. Kokowski 2003), jejíž památky jsou v Če-

chách na přelomu letopočtu vzácné (Droberjar 2019, 258–265).

**Gutoni.** Ve skupině nesvébských kmenů podmaněných Marobudem zmiňuje Strabón také Gutony. Ti bývají zpravidla ztotožňováni s Góty, zvláště ve formě Gothones či Gotones, jak je uvádí později Tacitus (*Germania* 44,1; *Annales* 2,62,2), který je umísťuje severně od Lugiů. Ještě severněji měly sídlit kmeny Rugiů a Lemovii, které Gutony oddělovaly od pobřeží Baltu (obr. 5; viz např. Kolendo 2008; 2009). Později je Klaudios Ptolemaios (3,5,8) klade na pravý břeh Visly, kde je však od Baltského moře mělo dělit území Venedů (obr. 4). Nelze ovšem zapomínat, že jde o lokalizace přinejmenším o sto let mladší než samotná Marobudova říše. S menším časovým odstupem zhruba padesáti let řadí Plinius starší (*Nat. hist.* 37,11,35 a 4,14,99) Gutony (forma Guioni či Gutoni) k Vandalům (podrobně s další literaturou např. Sitzmann – Grünzweig 2008; Wolfram 2005). Nelze tedy vyloučit, že takto označený lid v Marobudově době představoval součást výše zmíněného kmenového uskupení Lugiů/Vandalů.

<sup>13</sup> Až Tacitus v *Germanii* (43) vydané r. 98 uvádí *Lugiorum nomen*.

Ani Strabónovo uvedení Gutonů mezi Marobudem ovládnutými kmeny tedy neumožňuje klást severní hranici jeho říše k Baltskému moři. Ostatně zda Gutoni jsou opravdu později uvádění Gótové, jak se často soudí, není zcela zřejmé (Wolfram 2005, 216–217). Zmínit je nutno další možné formy názvu tohoto kmene – Bútóni (Βούτωνας), Buguntoni (Βού/γοῦν/τωνας), Tutoni (Τουτωνας; viz Radt 2003, 236). Někdy se proto v této souvislosti uvažuje o Burgundech (Kehne 2001a, 259; viz rovněž výše uvedené citace Palackého a Wocela).

Ostatně, i kdyby Tacitem uvádění Gotoni skutečně Góty byli, fakt, že se na jejich území měl skrývat Marobudem vyhnaný Katvalda (Annales 2,65,2), který zde také měl zosnovat úspěšnou vzpouru vedoucí k jeho svrnutí a vyhnání, nesvědčí pro předpoklad, že k Marobudově říši pevně patřilo i gótské území.

*Pozn.* Gutoni/Gotoni se zpravidla považují za později uváděné Góty a přisuzuje se jim v 1. stol. po Kr. wielbarská kultura. Připustíme-li však, že se jedná o různé kmeny a Gutony/Gotony zařadíme do prostoru lugijsko-vandalského svazu, nelze pro ně vyloučit ani kulturu przeworskou (např. Kolendo 2005; 2008; k výskytu památek obou kultur v Čechách blíže Droberjar 2015; 2019).

**Hermunduři.** Poměrně často se uvádí, že k Marobudově říši patřil i kmen Hermundurů (Dobiáš 1964, 95; Droberjar 2000; 2008; 2019; Kehne 2001a; 2001b; viz též Salač – Bemann /Hrsg./ 2009). Na tomto místě není možné se blíže zabývat poměrně složitou problematikou lokalizace sídel Hermundurů na přelomu letopočtu (viz např. Dobiáš 1964, 95, 119–123; Peschel 1978; Neumann 1989; Sakař 1981; Springer 2009). Není to ani nutné, neboť neexistuje žádný písemný pramen, kde by bylo uvedeno, že si Marobud tento kmen podrobil. Není jím ani výše citovaná Strabónova informace (7,1,3; viz kap. 3), že Hermunduři patří k uskupení Svěbů a sídlí na Labi, byť se právě ona jako doklad příslušnosti Hermundurů k Marobudově říši uvádí (např. Dobiáš 1964; Kehne 2001a, 259; 2001b, 293). Ve Strabónově textu však jakákoliv souvislost mezi Hermundury a Marobudem chybí. K zařazení Hermundurů do Marobudovy říše neopravňuje ani Tacitova zpráva (Annales 2,63,5), že Marobudův následník Katvalda byl vyhnán Hermundury, neboť v té době již Marobudova říše neexistovala.

Využít nelze ani informaci z díla Cassia Diona (55,10a,2) sepsaného na počátku 3. století, že L. Domitius Ahenobarbus při svém tažení k Labi (někdy mezi lety 6 př. Kr. – 1 po Kr.) narazil na putující Hermundury a usadil je na území zvaném *Markomannis*, neboť není zřejmé, o jaké území by se mělo jednat.<sup>14</sup> Nehledě již ke značnému časovému odstupu, s nímž byla tato událost zaznamenána. Často se soudí, že se jedná o území, na němž Markomani sídlili před svým příchodem do Čech a zpravidla se nesprávně usuzuje na Pomohání (k prob-

lematice dále např. Kehne 2001c; Timpe 1978, 124; Springer 2009, 153–156; k Markomanům v Pomohání viz Salač 2013a).<sup>15</sup>

Hermunduři bývají řazeni k Marobudovi ze dvou důvodů. Jeden vychází z přesvědčení, že k jeho říši patřili Langobardi na dolním Labi, a tudíž i vše přinejmenším východně od jeho toku od Severního moře po Krušné hory, tedy i předpokládané původní území Hermundurů. Takto argumentoval již F. Palacký (1848, 56) a také J. Dobiáš (1964, 122), ze kterého vychází E. Droberjar (2000, 47–48; 2008, 577; patrně i 2019, 251). Druhý způsob zařazení Hermundurů k Marobudovi se naopak opírá o předpoklad, že *Markomannis* zmiňovaná Cassiem Dionem se nacházela v Čechách (např. Springer 2009, 156).<sup>16</sup> Ani jeden z těchto názorů ovšem přímou oporu v písemných pramenech nemá.

*Pozn.* Jediné, co Hermundury, ať již sídlili kdekoli na Labi či v Posáli, s Čechami jistě spojuje, je stejná archeologická kultura – nejprve zřejmě großbromstedtská a později kultura tzv. polabských Germánů stupně Ř B.

## 5. Archeologické prameny ke stanovení rozsahu Marobudovy říše

### 5.1. Kritika archeologických pramenů

Zásadní nevýhodou archeologických pramenů je nepochybně fakt, že nejsou nositeli etnicity, natož aby umožňovaly stanovit příslušnost k jednotlivým kmenům. K lokalizaci kmenů zmiňovaných v písemných pramenech je proto využít nelze. Více mohou ovšem naznačit o významu určitého území. V případě našeho tématu prokazuje v prvních desetiletích po Kr. v barbarské Evropě mimořádná koncentrace cenných římských importů v českém Polabí, že toto území tehdy představovalo velmi významný prostor (obr. 8; např. Sakař 1970; Kunow 1983).

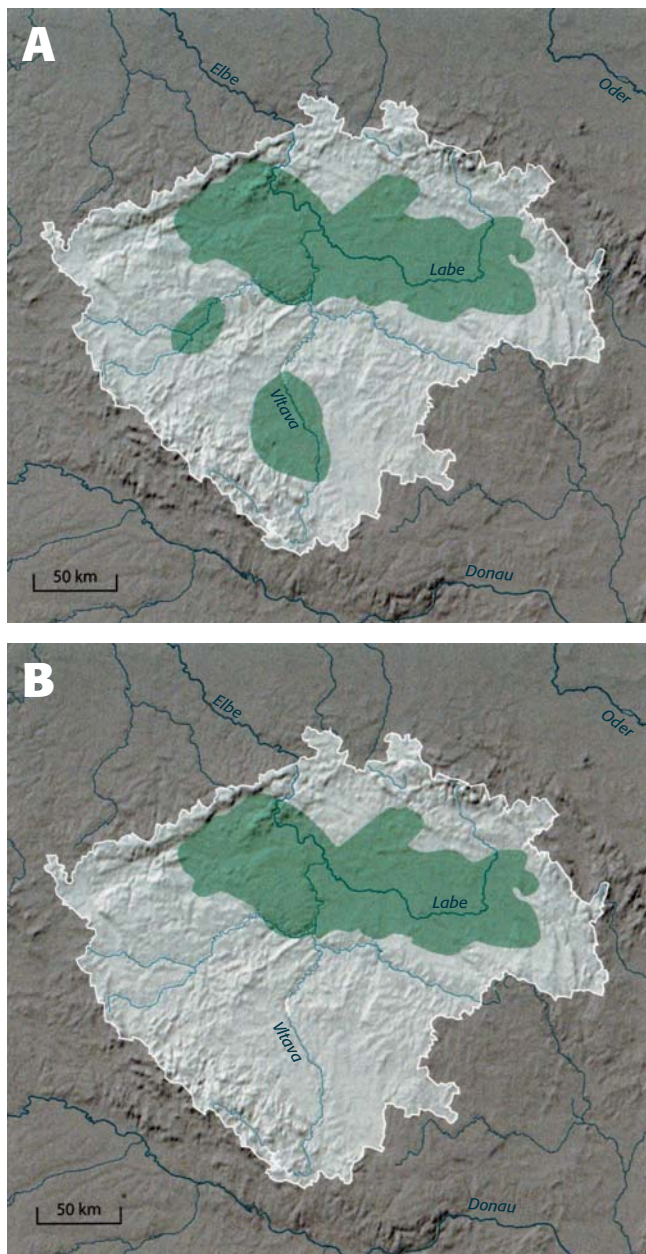
Sledovat ovšem vztahy mezi různými oblastmi a tedy například příslušnost určitých území k Marobudově říši pomocí archeologických nálezů je obtížnější (podrobně k této problematice Droberjar 2008). Naskytá se při tom nezřídka otázka, zda na počátku není právě představa o příslušnosti určitého území /archeologické kultury/ k této říši a teprve poté následuje odpovídající interpretace nálezů. Obtížnost problému naznačuje např. zcela rozdílný názor na tentýž jev – např. výskyt vázovitých terin v przeworské kultuře v Polsku. Dle E. Droberjara (Droberjar 2008, 583) dokládají silný vliv tzv. dobřichovské skupiny großbromstedtské kultury, tedy českého

<sup>14</sup> Zpráva není jasná a umožňuje nejen různé datování a různé interpretace průběhu Domitiova tažení, ale i odlišné lokalizace území *Markomannis* (podrobně k problému Prchlík 2021; viz též Kehne 2001c; Moeller 1984).

<sup>15</sup> J. Dobiáš (1964, 90) o příchodu Marobuda do Čech píše: „Stalo se tak mezi rokem 9, kdy Drusus, zemřelý za návratu ze své výpravy 14. září t. r., zastihl Markomany ještě v Pomohání, a intervalem let 6–1, kdy už L. Ahenobarbus, děd pozdějšího císaře Nerona a tehdy správce (*legatus pro praetore*) podunajských provincií, usadil na výpravě, která jej tenkrát dovedla od Dunaje až za Labe, aspoň část kmene Hermundurů... v krajích od Markomanů již opuštěných.“

<sup>16</sup> Proti lokalizaci Markomanidy do Čech mluví např. jednoznačná zpráva Velleia Patercula (2,106,2), který v souvislosti s Tiberiovým tažením v roce 4/5 po Kr. proti Langobardům na *dolním* Labi uvádí, že Labe zde teče podél území Semnonů a Hermundurů.





**Obr. 6.** Rozsah osídleného území v české kotlině v době příchodu Marobuda v posledních letech př. Kr. (**A**) a osídlené území v době vrcholu jeho panství okolo r. 10 po Kr. (**B**). — **Abb. 6.** Die Ausdehnung des besiedelten Gebiets im Böhmisches Becken zur Zeit der Ankunft von Marbod in den letzten Jahren v. Chr. (**A**) und das Siedlungsgebiet in der Gipfelzeit seiner Herrschaft um das Jahr 10 n. Chr. (**B**).

prostředí, na przeworskou kulturu, dle J. Tejrala (Tejral 1970, 137) jsou naopak výsledkem tamního domácího lokálního vývoje.

Role archeologických pramenů je také nespochybnitelná a nenahraditelná při stanovení rozsahu a hustoty osídlení. Osídlení střední Evropy na počátku letopočtu lze považovat za dobře poznané, a tak lze předpokládat, že archeologické prameny umožňují stanovit jeho reálný rozsah, hranice a stáří.

Určité slabé místo archeologického bádání o době římské představuje ovšem přílišná snaha o velmi přesné datování nálezů a nálezových situací, motivovaná snahou sladit je s historickými událostmi. Hra-

nice mezi jednotlivými chronologickými stupni jsou nezdědka kladeny přímo k určitému roku či připouštějí rozpětí nanejvýš několika málo let. Vystává proto otázka, zda tyto snahy nepřekračují výpovědní hodnotu archeologických nálezů (Salač 2006a; 2008; 2009). V námi sledovaném období se např. zpravidla klade hranice mezi großromstedtskou kulturou stupně Ř A a kulturou tzv. polabských Germánů stupně Ř B1 na přelom letopočtu (bližze viz Salač 2008), těžko si ovšem představit, že se archeologická kultura změnila během jediného roku.

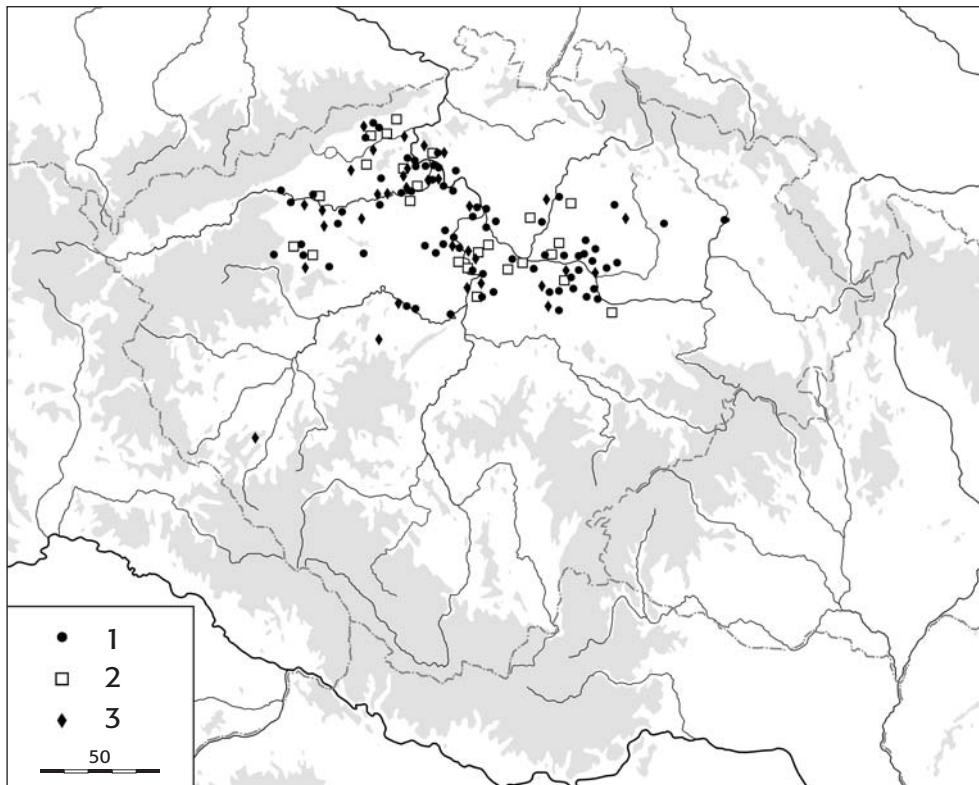
## 5.2 Archeologická situace a Marobudova říše

Nálezy prokazují na přelomu letopočtu paradoxní situaci. V době Marobudovy vlády, tedy v době jeho předpokládané rozsáhlé říše, se v Čechách, v jejím samotném centru, výrazně zmenšuje osídlené území (obr. 6). Vylidňují se jižní a západní Čechy a osídlení se omezuje na Polabí, dolní Povltaví, střední a dolní Poohří a dolní Pojizeří (obr. 7; bližze viz Droberjar 2006a; 2006b, obr. 62; Salač 2008). Osídlení české kotliny, tedy území, které mohl Marobud skutečně trvale ovládat, bylo na počátku letopočtu menší než v době jeho příchodu a v žádném případě nesahalo až k Dunaji (např. Dobiáš 1964, 89–148;<sup>17</sup> Pleiner – Rybová et al. 1978, 682–685; Droberjar 2000; 2008). Naopak, právě za jeho vlády se germánská sídliště od tohoto vodního toku vzdálila. Na počátku letopočtu reálně dělilo nejnižší germánské osady v Čechách na dolní Berounce (obr. 7 a 9; Droberjar 2006b, obr. 62) od Dunaje zhruba 170 km vzdušnou čarou, tedy více než týdenní pochod nelehkým a neosídleným terénem (Salač 2008; 2013b; Salač – Carnap-Bornheim 2009). Ostatně sami Římané tehdy ještě nebyli na bavorském a hornorakouském Dunaji usazeni a jejich nejbližší pevné záchytné body lze v této době hledat až na území dnešního Augsburgu (Czysz et al. 2005). Archeologické prameny tak prokazují, že existence reálné hranice mezi Marobudovou a římskou říší na Dunaji je pouhou fikcí.

Germánské osídlení ve střední Evropě v době vrcholu Marobudovy moci, tedy zhruba v období mezi lety 6 a 16 po Kr., podává obraz, který je jen obtížně slučitelný s tradiční představou jeho říše (obr. 9; podrobně s literaturou Salač 2016). Západně od Čech se rozkládalo vyprázdňené Pomohání, na severozápadě se rozprostíraly takřka prázdné oblasti Saska (Rupp 2010), na severu neosídlená Lužice a na východě liduprázdná Morava (Podborský /ed./ 1993; Tejral 2009). Nejbližší soudobé souvislé germánské osídlení lze nalézt zřejmě na Odře ve Slezsku, které reprezentuje ovšem odlišná przeworská kultura a které je od Čech oddělené masivem Krkonoš a jejich prázdnými podhůřími (např. Dąmbrowska 1988; Kokowski 2003).

Archeologická zjištění prokazují, že severní okraj osídlení české kotliny byl v Marobudově době od nejbližších germánských sousedů v Salsku či Slezsku

<sup>17</sup> Zatímco J. Dobiáš předpokládal, že se markomanské území postupně rozrůstalo směrem na jih, archeologické památky prokazují opak.



**Obř. 7.** Pohřebiště z počátku starší doby římské v Čechách (dle E. Droberjara /Droberjar 2006b/, upraveno). **1** – žárový hrob či hroby, **2** – kostrový hrob či hroby, **3** – ojedinělý nález. — **Abb. 7.** Die Gräberfelder aus der Anfangszeit der älteren römischen Kaiserzeit in Böhmen (nach E. Droberjar /2006b/, modifiziert). **1** – Brandgrab (Brandgräber), **2** – Skelettgrab (Skelettgräber), **3** – Einzelfund.

vzdálen zhruba 100 km vzdušnou čarou. Vzdálenost jižního okraje osídlení Čech od toku Dunaje pak činila takřka dvojnásobek. K tehdejšímu nejbližšímu římským vojenským opěrným bodům to ovšem bylo ještě dále (Carnuntum/Devín/Bratislava, Augsburg).<sup>18</sup> Od soudobého římského vojenského tábora Marktbreit na Mohanu, který však nebyl nikdy osazen posádkou, dělilo Marobuda rovněž minimálně 200 km vzdušnou čarou (Pietsch – Timpe – Wamser 1991). V zásadě byl ovšem prostor západně od Čech na počátku letopočtu prázdný až po pohoří Spessart (Pescheck 1978; Timpe 1978). Souvislé osídlení a Římany reálně obsazené území lze tímto směrem nalézt až ve 300 km vzdáleném dolním Pomohani a oblasti Wetterau. Východním směrem byli v době vrcholící Marobudovy moci nejbližší jeho panství až nositelé púchovské kultury na východní Moravě (200 km).

Rozsah osídlení střední Evropy na počátku letopočtu dokládá, že v Čechách usazení Markomani a Kvádové žádné bezprostřední sousedy neměli. K nejbližším germánským kmenům museli putovat několik dní liduprázdnou krajinou, k římským vojenským táborům přinejmenším týden. Marobudem reálně ovládaný prostor v Čechách byl od všech sousedů oddělen rozsáhlým neosídleným územím.

Nálezy ceněných římských importů v české kotlině vytvářející v tehdejší barbariku zcela mimořádnou koncentraci ovšem dokládají, že se jednalo o izolaci prostorovou a nikoliv faktickou. Nálezy odrážejí i v pí-

semných pramenech doloženou skutečnost, že germánské elity v Čechách, tedy především Marobud a jeho okolí, dokázaly i přes značné vzdálenosti udržovat poměrně intenzivní kontakty s římským prostředím (obr. 8; např. Droberjar 2007; Kunow 1983; Sakař 1970). Nahromadění římských předmětů v Čechách v neposlední řadě ukazuje ojedinělý význam zdejšího prostoru a dobře koresponduje s mimořádným Marobudovým postavením nejen vzhledem k impériu ale i v rámci germánského prostoru.

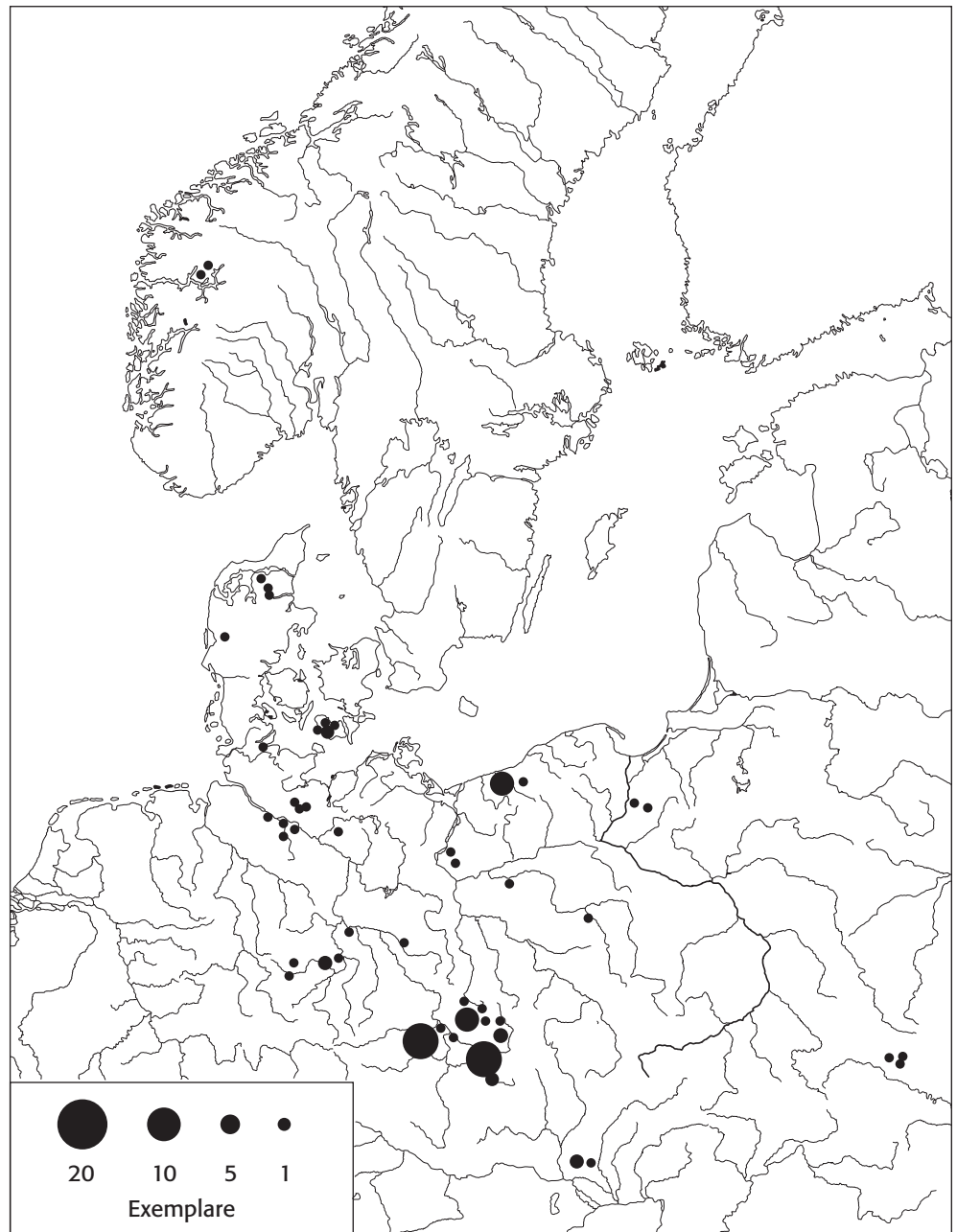
Kontakty a spojení s germánskými kmeny sídlícími severozápadně od české kotliny jistě existovaly, avšak je obtížné je archeologicky prokázat, neboť kovové předměty, zvláště ozdoby, obíhaly v okruzích zahrnujících rozsáhlá území (např. Völling 2005). Nadto se v německém Polabí rozprostírala stejná archeologická kultura jako v české kotlině, takže zde případnou výměnu keramického zboží prakticky nelze odhalit (např. Droberjar 2006b). Snadnější je rozpoznání předmětů przeworské kultury, která zaujímal na počátku letopočtu prostor severovýchodně od Čech. Tyto nálezy jsou ovšem u nás poměrně vzácné a intenzivnější kontakty s touto oblastí nedokládají (Droberjar 2019).

Že Marobud a jeho lidé v Čechách, ač nemohli být v každodenním kontaktu se svými sousedy, přesto udržovali styky s bližším i vzdálenějším okolím, dokládají i písemné zprávy zaznamenávající jednání s Římany i germánskými elitami (např. Velleius Patenculus 2,109,2; 2,119,5). Stanovit hranice Marobudova vlivu však archeologické prameny z principu nemo-

<sup>18</sup> V případě datování římských nálezů v Mušově (Neurissen) se příkláním k pozdějšímu datování B. Komoróczyho (Komoróczy 2009).



**Obr. 8.** Nálezy římských importovaných nádob na území barbarika na počátku letopočtu dle J. Kunowa (Kunow 1983). — **Abb. 8.** Die Funde der römischen Importgefäße im Barbarikum zu Beginn unserer Zeitrechnung nach J. Kunow (1983).



## 6. Další možnosti interpretace pramenů využitelných pro stanovení hranic Marobudovy říše

Rozložení a rozsah osídlení v Čechách a v jejich okolí na počátku letopočtu (obr. 9) velmi dobře odpovídá zprávě Velleia Patercula (2,108,1) vztahující se k roku 6 po Kr., že Markomani obývali roviny obklopené Hercynským lesem, které následně označuje jako *Boiohaemum* (2,109,5). Také vyklizení jižních a západních Čech na počátku letopočtu a soustředění osídlení do nížin v severní polovině české kotliny koresponduje se zprávami, že se Marobud snažil vzdálit římské moci (Velleius Paterculus 2,108,2; Tacitus Annales 2,45,3). V této souvislosti se posun osídlení jeví jako logický krok, neboť se jím vzdálenost od Římanů výrazně zvýšila. Lákavá,

avšak obtížně doložitelná, je proto hypotéza, že po ovládnutí staršího předmarkomanského obyvatelstva tuto změnu v rozložení sídel zorganizoval sám Marobud. V každém případě jsou hranice Marobudova území v Čechách od počátku letopočtu poměrně jasně dány (obr. 6B, 7).

Archeologická situace se ovšem nezdá být příliš v souladu s jinou zprávou Velleia Patercula (2,108,3), která uvádí, že Marobud porazil všechny své sousedy, nebo si je připojil smlouvami, neboť v okruhu širokém minimálně 100 km vzdušnou čarou okolo českého Polabí se žádná jiná germánská sídliště nenacházela. Marobud sídlící v Čechách žádné bezprostřední sousedy neměl, nepočítáme-li Kvády, kteří zde patrně v době jeho příchodu sídlili. Jestli tedy před rokem 6 po Kr., ke kterému se tato informace vztahuje, mohl někoho po-

rážet či připoutávat smlouvami, tak to mohlo být pravděpodobně pouze v české kotlině. Je tedy nutné připustit, že se tato zpráva týká jeho příchodu do země, kdy musel porazit a ovládnout nově nabyté sousedy, mimo jiné i v jižních a západních Čechách. Neosídlená území okolo jeho nově vytvořeného českého panství pak dobře korespondují s Caesarovým údajem (BG 4,3,1-2), že u svébských kmenů, k nimž se Markomani řadí, je zvykem udržovat kolem vlastního území prázdné prostory, které je oddělují od nepřátel. A mělo být přítom věcí prestiže, mít tato území co největší. Otázkou ovšem zůstává, nakolik lze tuto Caesarovu informaci vztáhnout na o půl století mladší situaci ve střední Evropě.

Tato interpretace vychází samozřejmě z předpokladu, že Velleiova zpráva je správná a popisuje skutečně stav k roku 6 po Kr. Jestliže ovšem Marobud dorazil do Čech v posledních letech starého letopočtu,<sup>19</sup> musel by během několika málo let ovládnout nejen českou kotlinu a změnit její osídlení, ale zároveň porazit „sousedy“ přinejmenším v severním Sasku, Braniborsku a Slezsku. To se zdá být příliš velkým úkolem. Velleius tedy buď do popisu události v roce 6 zařadil až pozdější Marobudovy snahy o zvětšení svého vlivu, nebo se jeho zpráva týká pouze sousedů v české kotlině, tedy obyvatelstva, které zastihl v době svého příchodu.

Existuje ovšem ještě další možnost, jak vysvětlit zprávy o Marobudovi podřízených kmenech. Strabónova informace (7,1,3), že přivedl do Boiohaema ke Kvádům „vedle mnoha dalších“ své Markomany a následně získal na svou stranu Lugie, Semnony a snad i další čtyři kmeny, vzbuzuje vážné pochybnosti o tom, že by se jednalo o kmeny celé. Tyto pochybnosti umocňuje i Tacitova zpráva (Annales 2,44,2 a 2,45,1), že před bitvou s Arminiem k němu z Marobudova tábora přeběhly kmeny Semnonů a Langobardů a naopak k Marobudovi se měla přidat družina Arminiova strýce, čímž se měly síly opět vyrovnat. Již H. Preidel (1972) upozornil na skutečnost, že sílu dvou kmenů zde měl vyrovnat „houf“ jediného cheruského šlechtice. Zřejmě se tedy nejednalo o kmeny celé, ale pouze o skupiny bojovníků z těchto kmenů. To následně oslabuje předpoklad, že celé kmeny Semnonů a Langobardů odešly z Marobudova království, resp. že kdy byly jeho součástí.

Z nemnoha zmínek kmenů uvedených za různých okolností na Marobudově straně v několika málo pramenech zřejmě není možné přímočaře odvozovat, že se jednalo o kmeny celé, ba dokonce, že tyto kmeny a jejich území náležely do jedné rozsáhlé, dobře organizované a centrálně řízené říše. Vždyť i na straně Arminia se ve stejné době vedle Cherusků uvádějí kmeny Chattů, Usipetů, Marsů, Brukterů, Angrivariů a dalších, a jak známo, Arminius nikdy žádnou říši nevytvořil (např. Wolters 2008; Wolfram 2018). Ostatně již Caesar (BG 1,51,2) líčí, že Ariovist vedl kmeny Markomanů, Harůdů, Triboků, Vangionů, Nemetů, Eudisiů/Sedusiů a Svěbů, přičemž je zřejmé, že tyto kmeny netvořily říši, ani se nejednalo o kmeny celé, ale především o bojovníky, kteří se účastnili jím vedeného vpádu do Galie. Ariovist

žádnou říši neměl, a přesto mu byl římským senátem v dobách přátelství propůjčen titul král (*rex atque amicus*; Caesar BG 1,35,2; viz např. Christ 1974). Ani královský titul, udělovaný Římany z jejich vlastních politických a strategických pohytek, tedy neznamená, že jeho nositel stál v čele nějaké (před)státní struktury (k problému např. Demandt 1995; Wolfram 1999).

Ostatně kdy a za jakých okolností Marobud ke královskému titulu přišel, není zřejmé. Ač mu Velleius Paterculus (2,108,2) připisuje záměr vybudovat pevnou říši s královskou vládou a Tacitus (Annales 2,26,3<sup>20</sup>; 2,44,2; 2,44,5; viz též Germania 42) o něm píše jako o králi, udělení královského titulu Římany Marobudovi prameny nezachycují. J. Dobiáš (např. 1964, 97–98), stejně jako většina historiků starověku rovněž označují Marobuda za krále. Jak však upozornil J. L. Píč (1903; viz kap. 3.1) či nedávno např. G. Dobesch (2009, 29), nelze si jej představovat jako absolutního vládce s pevně danou a dobře organizovanou říší, ale především jako osobu s velkou autoritou podepřenou silnou ozbrojenou družinou. Takováto osoba se v případě válečného konfliktu automaticky stávala velitelem vojska (tzv. Heerkönig; Wolfram 1999; Demandt 1995, 474–500). Nakolik byla Marobudova autorita podpořena či dokonce vytvořena Římany (např. ve formě klientského království) nelze na tomto místě řešit (k problému např. Dobesch 2009; Kehne 2001a; Wolfram 2018, 108–112). V každém případě Marobudovo královské označení v antických pramenech automaticky neznamená, že panoval rozsáhlé a stabilní říši.

Proti příslušnosti území Semnonů a Langobardů k Marobudově říši stojí nepochybně i líčení Tiberiových výprav k Labi v letech 4 a 5 po Kr., které předkládá jejich přímý účastník Velleius Paterculus (2,106–107). Ten zpravuje o porobení Langobardů a vstupu Římanů na území Semnonů a Hermundurů. O Marobudovi, jeho království, či jen o jeho vlivu v tomto prostoru se však nikde nezmiňuje a žádný z uvedených kmenů s ním nespojuje, což odporuje výše uvedenému přesvědčení J. Dobiáše (Dobiáš 1964, 96), že proniknutím Římanů k Labi se dostal Marobud s Římem do konfliktu zájmů.

V bezprostředně navazujícím textu líčí Velleius (2,108,1) události v následujícím roce 6 a uvádí, že: „V Germánii už nebyl žádný kmen, který by Římané ještě měli porazit, kromě Markomanů, kteří ... obývali roviny obklopené Hercynským lesem.“ Autorovi pohybuje se v té době ve střední Evropě tedy nestálo za to uvádět kmeny jiné. Také v následném dramatickém líčení rozsáhlého tažení proti Marobudovi žádný jiný germánský kmen nejmenuje. To se zdá být při podrobném popisu Marobudovy nebezpečnosti více než nápadné, neboť tento autor zpravidla nevynechal žádnou příležitost vylíčit a náležitě zveličt počty a síly Tiberiových nepřátel, aby následně mohl vyzdvihnout jeho činy a slavná vítězství (např. Christ 2003; Kehne 2006; s další literaturou u obou). Z Velleiova textu tedy lze odvodit, že mini-

<sup>19</sup> Dle J. Dobiáše (Dobiáš 1964, 90) nejpravděpodobněji mezi roky 9 až 6 př. Kr., dle různých badatelů případá ovšem v úvahu interval let 9–1 př. Kr. (shrnutí Salač 2009).

<sup>20</sup> Tacitus (Annales 2,26,3): *sic Suebos regemque Marboduum pace obstrictum*. K tomuto místu uvádí G. Dobesch (2009, 48), že bylo převzato z nedochovaného Tiberiova dopisu Germanicovi, což by znamenalo jednoznačný doklad, že Marobud byl za svého života v Římě za krále označován.



málně v roce 6 po Kr. území Semnonů a Langobardů a možná i dalších Marobudovi přisuzovaných kmenů k jeho říši nepatřila. A vzhledem k tomu, že po porážce Římanů v Teutoburském lese, která následovala o tři roky později, vzrostla autorita cherského vůdce Arminia v sousedství těchto kmenů, nezdá se být pravděpodobné, že by tomu později bylo jinak.

Také Strabónova informace (7,1,3) o „*mnoha dalších*“, které Marobud přivedl do Čech, se jistě nevztahuje na celé kmeny. K markomanskému stěhování do české kotliny se nejspíše připojili i členové dalších kmenů, například těch, přes jejichž území Markomani táhli. Z toho může vyplývat, že přímo v *Boiohaemu* sídlili nejen Markomani a Kvádové, ale i příslušníci jiných kmenů. V případě kmenů podřízených Marobudovi, které sporadicky a nejasně zmiňují písemné prameny, se tedy mohlo jednat jen o jejich některé příslušníky, především bojovníky, kteří mohli být usazeni přímo v Čechách. Vlastní Marobudova říše se tak i přes zmínky o podřízených kmenech mohla omezovat pouze na nížiny v severní polovině Čech (obr. 6, 7, 9; cf. Salač 2016).

Jak soužití příslušníků různých kmenů v českém Poblaví vypadalo, nevíme, avšak podobné „polyetnické“ složení obyvatelstva na jednom území nebylo nijak výjimečné.<sup>21</sup> Příslušníci jednotlivých kmenů mohli splýnout s většinovým obyvatelstvem, či si podržet svou identitu v podobě odlišných zvyků při odívání, úpravě účesu, stolování apod. Mohli si též uchovat své vlastní struktury – např. rodovou šlechtu či vládnoucí rody, což ostatně naznačuje Tacitus u Kvádů i Markomanů (Germania 42). Že však v Čechách dominovali Markomani, je zřejmé (Velleius Paterculus 2,108,1).

Někdy se také předpokládá, že kmeny zmiňované především u Strabóna jako podřízené Marobudovi, jsou odrazem úmyslně nadnesených a snad i vymyšlených údajů přinesených do Říma samotnými Marobudovými posly vyslanými na různá diplomatická jednání a k uzavírání smluv, kterými měli zvyšovat význam a sílu svého vládce (Kolendo 2009). Vzhledem k tehdejší mlhavým římským představám o Germánech východně od Labe a severně od Dunaje takovouto možnost skutečně nelze vyloučit.

Interpretaci, že se území bezprostředně kontrolované Marobudem a historiky označované jako Marobudova říše rozkládalo „pouze“ v severní části Čech toho v písemných pramenech odporuje překvapivě málo. V zásadě se jedná všehovšudy o dvě spolu úzce související informace Tacita a Velleia Patercula zdůrazňující nebezpečnost Marobuda pro římskou říši a zmiňující jeho rozsáhlou a dobře cvičenou armádu.

Představy o síle a nebezpečnosti Marobuda se opírají o Tacitem (Annales 2,63,3) zmiňovanou Tiberiovu řeč před senátem: „...*tak nebezpeční nebyli ani Filippos Athéňanům ani Pyrrhos a Antiochos římskému národu.*“ Tacitus měl patrně k dispozici text celého projevu, v němž císař dále líčil Marobuda jako velkého nepřitele

Říma. Projev byl ovšem pronesen krátce po Marobudově sesazení v roce 19, tedy v době kdy Tiberius prosazoval ukončení válek v Germánii. Lze jej proto chápat především jako obhajobu vlastní nové nevojenské politiky vůči Germánii. Dle některých historiků (např. *Kehne 2001b*) v něm záměrně zveličil nebezpečnost a význam Marobuda, aby mohl ukázat, že jej dokázal odstranit z nebezpečné pozice vůdce Markomanů a dostat jej pod svou kontrolu nikoliv vojenskými prostředky, ale právě diplomatickými intrikami. I zde tak narážíme na zásadní problém, že všechny zprávy o Marobudovi pocházejí z antického světa a je krajně obtížné je správně dešifrovat.

Také zprávu Velleia Patercula (2,109,2), že Marobud měl k dispozici 70 000 pěších a 4000 jízdních bojovníků, kteří byli cvičeni po římském způsobu a zdokonalováni v neustálých válkách se sousedy, vyvolává představu o jeho mimořádné síle. Část historiků a archeologů údaj přijímá (např. *Dobiáš 1960b*, 158; *Grünert 1968*, 208; *Droberjar 2000*, 57–58), a dokonce na něm staví další hypotézy (viz níže), jiní jej považují za značně přehnaný (*Kehne 2006*; *Kolendo 2009*, 70) a další jej zcela zpochybňují (*Preidel 1972*).

Proti existenci takto rozsáhlé, údajně stále<sup>22</sup> a neustále cvičící armády hovoří poměrně jednoznačně ekonomické možnosti v podstatě pravěké germánské společnosti vyčlenit trvale z produkčního procesu a následně uživit tak vysoký počet bojovníků.<sup>23</sup> Nutno ovšem dodat, že někteří badatelé se pokoušejí vysoký počet bojovníků vysvětlit tím, že mělo jít o válečníky z celé rozsáhlé říše, tedy včetně příslušníků dalších kmenů (viz *Grünert 1968*, 207–209, 229). Za předpokladu, že věříme v existenci pevně ovládané Marobudovy říše sahající od Dunaje k Baltu, by snad bylo možné takto vysoký počet „profesionálních“ bojovníků vysvětlit, avšak nikoliv obhájit zajištění jejich trvalé obživy. Na druhou stranu není nutné pochybovat o tom, že se v Marobudově táboře vyskytovali vedle Markomanů i bojovníci z dalších kmenů, protože sdružování bojovníků z různých kmenů při vojenských akcích bývalo běžné, jak dokládají zprávy o vojscích Ariovista, Arminia i samotného Marobuda (např. Caesar BG 1,51,2; Tacitus Annales 2,45–46). Bojovníci se ovšem shromažďovali vždy u příležitosti konkrétního tažení či vojenského střetu. Po jeho skončení se zase rozcházel, zvláště na zimu. Vojska si také z nemalé části zajišťovala obživu rekvírováním potravin domácího obyvatelstva, drancováním osad protivníků apod. To by jistě na vlastním Marobudově území nebylo možné. Z ekonomického hlediska i z hlediska strukturování germánské společnosti je existence tak rozsáhlé trvalé a „neustále cvičící“ armády vyloučena.

<sup>22</sup> Trvalou Marobudovu armádu předpokládal např. *J. Dobiáš (1964, 97)*.

<sup>23</sup> V této souvislosti vzpomeňme opět Strabónův (7,1,3) údaj, že se Germáni nevěnují zemědělství a mají k dispozici pouze jednodenní zásoby. Nesoulad mezi prameny je zde zřejmý. A jen pro srovnání – největší středověké bitvy, která se odehrála v roce 1410 u Grunwaldu, se zúčastnilo dohromady méně než 50 000 bojovníků, kteří se shromáždili z různých evropských regionů (např. *Čornej 2019*, 71–72 s další literaturou).

<sup>21</sup> Zvláště v okolí vládců a předáků kmenů se v družinách vyskytovali bojovníci z jiných kmenů, někdy i negermánských, jako např. Jazygové u kvádského krále Vannia (*Demandt 1980*; *Weniskus 1961*, 451–452).

Počítat ovšem musíme s více či méně stálou ozbrojenou družinou, která Marobuda obklopovala. O její velikosti lze ovšem jen spekulovat. Z právě uvedených důvodů se mohla její velikost pohybovat nanejvýš v řádu stovek mužů, což ovšem stále představovalo v tehdejších poměrech významnou sílu, která mohla držet Marobuda u moci (blíže např. *Dobesch 2009*, 31).

Počty Marobudových bojovníků jsou zpochybňovány rovněž proto, že je zřejmé, že cílem Velleiova spisu bylo oslavit činy císaře Tiberia a k tomu bylo zapotřebí vytvořit mu silné a nebezpečné nepřátele, které by mohl porážet, ať již ve skutečnosti, nebo jen v oslavných spisech. Velleius Paternulus (2,108–110) dramaticky líčí vojenskou výpravu proti Marobudovi v roce 6, které se mělo dle Tacita (*Annales* 2,46,2) zúčastnit 12 legií. Již vysoký počet legií se obecně považuje za nedůvěryhodný a bývá vysvětlován tak, že se u některých jednotek jednalo pouze o jejich části, např. pomocné sbory (*Dobiáš 1964*, 98, 135). Nechybí ani názory, že jde o údaj zcela přehnaný, ba přímo vymyšlený. Ostatně zpochybňováno je i celé tažení, které se dle P. Kehneho (*Kehne 2006*) mohlo nacházet nanejvýš ve stádiu příprav a k jeho realizaci ve skutečnosti nikdy nedošlo. Nápadné v této souvislosti je, že líčení výpravy lze v soudobých pramenech nalézt právě jen u Velleia Paternula, což při jejím údajném obrovském rozsahu samo o sobě vyvolává určité pochybnosti. Tak velké římské armádě ovšem ve vyprávění musela odpovídat síla nepřítele, tedy Marobuda. H. Wolfram (2018, 111) konstatuje, že síla 12 legií představuje bez pomocných sborů 72 000 mužů, tedy v podstatě shodné číslo, které Velleius přisuzuje Marobudovi. Zdá se být proto pravděpodobné, že celý text Velleia Paternula je dramaticky zvlečen, a to včetně počtů Marobudových bojovníků.<sup>24</sup> Tacitův údaj o 12 legiích pak z něj mohl být odvozen.

Věřit údajům Velleia Paternula a vyvozovat z nich např. počet obyvatel Čech či celé Marobudovy říše tedy není bez problémů a o výsledcích takového postupu lze diskutovat. E. Droberjar (2000, 50) vychází z počtu bojovníků a z dávného předpokladu J. Belocha (*Beloch 1886*)<sup>25</sup>, že bojovníci tvořili čtvrtinu populace a dospívá k závěru, že v Čechách mohlo žít 300 až 500 tisíc lidí. Týž autor předpokládá na základě starších odhadů (*Delbrück 1895*; *Schmoller 1923*; *Völkl 1948*), kterým ovšem nedůvěřoval již J. Dobiáš, tehdejší hustotu obyvatel v Čechách v rozpětí 4 až 12 osob na km<sup>2</sup> a opět dochází k půl milionu obyvatel (*Droberjar 2000*, 50). Nehledě k problematičnosti použitých metod určování hustoty obyvatel, je kalkulace mylná, neboť vychází z plochy celých Čech (ca 52 000 km<sup>2</sup>), přičemž na počátku letopočtu byla osídlena ani ne třetina jejich území. Ostatně později se týž autor přiklonil k nižší hranici svých odhadů (300 000; *Droberjar 2008*, 578). Za povšimnutí přitom stojí, že autor, ač předpokládá rozsáhlou Marobudovu říši, vztahuje počty bojovníků výhradně k českému území.

<sup>24</sup> Velmi přímočaře se k této zprávě vyjádřil H. Preidel (1972, 118): „Die gesamte Erzählung, die Velleius Paternulus berichtet, klingt so seltsam, dass man sich wundern kann, dass diese Fabeln so lange für historische Tatsachen gehalten werden konnten.“

<sup>25</sup> Shrnutí starší literatury viz *Dobiáš 1964*, 93; dále viz *Grünert 1968*, 207–209.

Zřejmě mnohem realističtější je propočítání H. Grünerta (*Grünert 1968*) vycházející z množství orné půdy (zhruba 7 500 km<sup>2</sup>), kterým odhadl, že v české kotlině žilo na počátku letopočtu zhruba 100 000 lidí. Ke zhruba srovnatelnému výsledku vztahujícímu se ke shodnému prostoru, jaký byl osídlen ve starší době římské, lze dospět i pro střední dobu laténskou (*Holodňák 1987*; *Salač 2006b*, 42). Osídlení okolo přelomu letopočtu však patrně bylo o něco hustší, a tak počet obyvatel Čech mohl být i vyšší. Ovšem jen obtížně lze předpokládat, že v době Marobudově zde žilo více než 200 000 lidí.<sup>26</sup> V každém případě byl Marobud schopen „z vlastních“ zdrojů postavit vojsko o tisících bojovníků, nikoliv ovšem vojsko stálé a nepřetržitě cvičící.

## 7. Alternativní stanovení velikosti Marobudovy říše

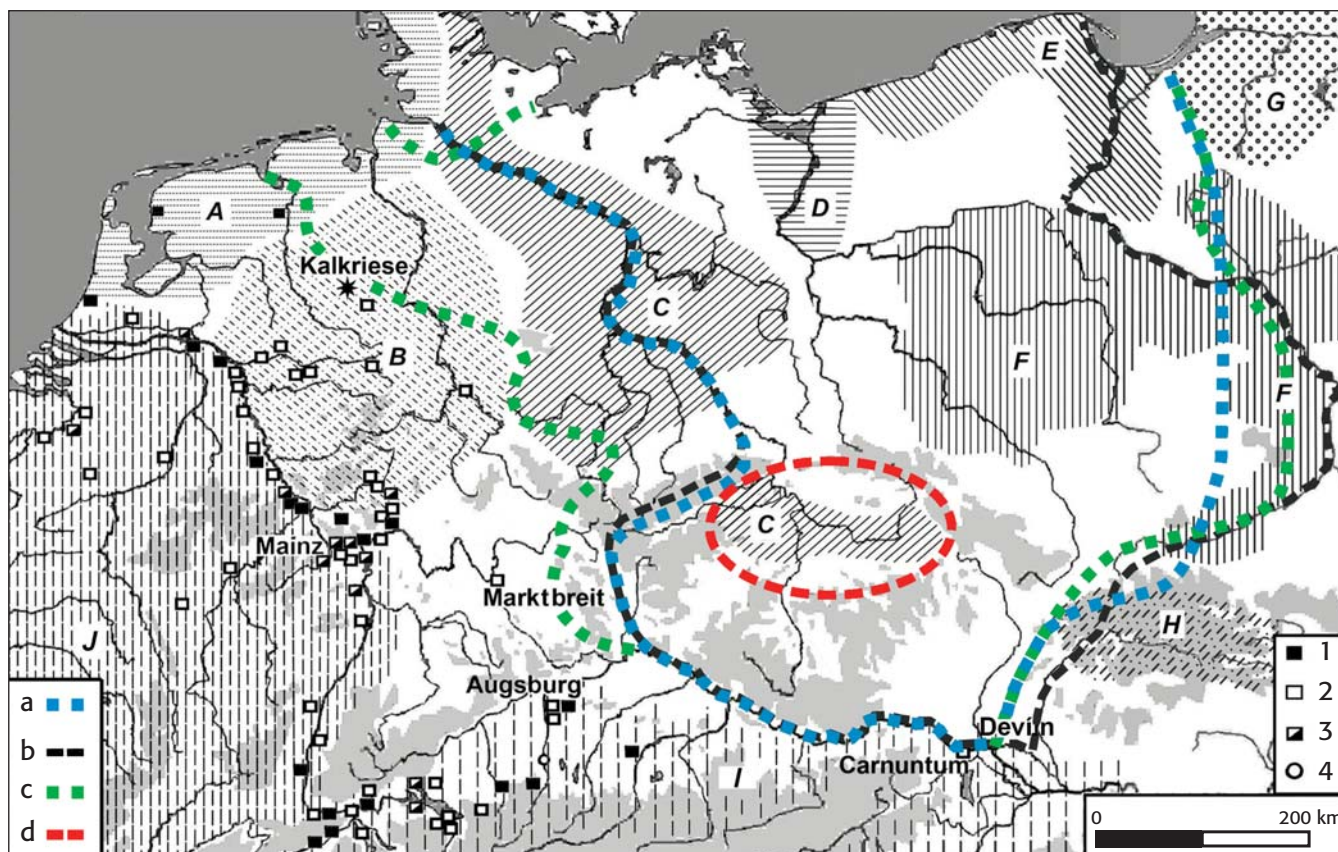
Rozsah Marobudovy říše lze stanovovat, ale zřejmě nikoliv stanovit, pouze na základě písemných pramenů. Archeologie může přispět nanejvýš určením rozsahu a struktury osídlení na počátku letopočtu ve střední Evropě – římského i germánského. Písemné prameny jsou však nečetné, ne vždy jasné a spojené s mnoha problémy. Pro některé badatele je např. Velleius Paternulus základním a hodnověrným pramenem pro poznání Marobuda a jeho doby (např. *Dobesch 2009*), pro jiné je naopak velmi nespolehlivým autorem (např. *Preidel 1972*; *Kehne 2006*). Není tedy divu, že se v literatuře objevují rozličné, někdy přímo opačné interpretace těchto antických textů, jak dokládají např. navzájem si odporující pohledy na předmarkomanské osídlení Čech (otázka Kvádů), Augustovu germánskou politiku, římské tažení proti Marobudovi, početnost jeho vojska apod. V případě Marobudovy říše se ovšem badatelé shodují na její velikosti výrazně překračující českou kotlinu. Autoři buď obecně konstatují její velikost, sílu a význam (např. *Kehne 2001a*; *Wolters 2008*; *Wolfram 2018*; naposledy *Fischer 2020*, 201<sup>27</sup>), nebo přímo stanovují hranice, které obepínají rozsáhlé území (obr. 1–2; *Dobiáš 1964*; *Droberjar 2008*; *Kokowski 2005*).

Prameny však zřejmě umožňují i jiné vymezení Marobudovy říše. Lze se totiž domnívat, že Marobudem reálně ovládané území se nacházelo pouze v českém Polabí, jeho hranice lze ztotožnit s okrajem osídlení ve stupni Ř B1a a dojít tak k rozloze zhruba 12 000 km<sup>2</sup> (obr. 6 a 9). Počet obyvatel tohoto území se mohl pohybovat zhruba mezi 100 a 200 tisíci. Pouze v tomto prostoru odděleném od ostatních germánských, ale i římských sousedů liduprázdným územím o šíři minimálně 100 km mohl Marobud přímo a trvale vykonávat svou moc. V pravěké, ale i římské chápání moci šlo ovšem především o ovládnutí lidí, nikoliv území. Vlád-

<sup>26</sup> Pro srovnání lze uvést, že J. Žemlička (1997, 18) předpokládá pro polovinu 11. stol. v Čechách přibližně 450 000 obyvatel. Nutno ovšem dodat, že tehdy bylo oproti počátku letopočtu osídleno zhruba dvojnásobné území.

<sup>27</sup> Zde se lze dočíst: „Marbod unterhielt in Böhmen ein ungewöhnlich großes stehendes Heer und brachte ab 3. v. Chr. benachbarte Stämme wie Hermunduren, Quaden, Semnonen und Langobarden unter seine Oberhoheit.“





**Obř. 9.** Střední Evropa v době Marobudovů. **a** – rozsah Marobudovy říše dle J. Dobiáše (Dobiáš 1964), **b** – první stanovení hranic Marobudovy říše E. Droberjarem (např. Droberjar 2000; 2008), **c** – nejnovější stanovení rozsahu Marobudovy říše E. Droberjarem (Droberjar 2019), **d** – pravděpodobný rozsah území reálně Marobudem ovládaného po dobu jeho přítomnosti v Čechách. **A** – Germáni při Severním moři, **B** – rýnsko-veserští Germáni, **C** – polabští Germáni, **D** – gustovská skupina, **E** – wielbarská kultura, **F** – przeworská kultura, **G** – baltské kultury, **H** – púchovská kultura, **I** a **J** – Římské impérium; římské vojenské tábory: **1** – augustovské, **2** – tiberiovské, **3** – augustovské nebo tiberiovské, **4** – římský opěrný bod. — **Abb. 9.** Mitteleuropa zur Zeit Marbods. **a** – die Ausdehnung des Marbod-Reiches nach J. Dobiáš (1964), **b** – erste Festlegung der Grenzen des Marbod-Reiches von E. Droberjar (z. B. 2000; 2008), **c** – neueste Festlegung der Ausdehnung des Marbod-Reiches von E. Droberjar (2019), **d** – wahrscheinliche Ausdehnung des von Marbod während seiner Anwesenheit in Böhmen tatsächlich beherrschten Gebiets. **A** – Nordseegermanen, **B** – Rhein-Weser-Germanen, **C** – Elbgermanen, **D** – Gustow-Gruppe, **E** – Wielbark-Kultur, **F** – Przeworsk-Kultur, **G** – Kulturen der Balten, **H** – Púchov-Kultur, **I** und **J** – Römisches Imperium; römische Militärlager: **1** – augusteische Zeit, **2** – tiberische Zeit, **3** – augusteische oder tiberische Zeit; **4** – römischer Stützpunkt.

nout bylo možné pouze lidem a nikoliv neosídleným končinám. Hledat a stanovovat hranice říše v liduprázdném prostoru tedy pozbývá smyslu. Ostatně přesně vycíčené a respektované hranice pravěká, stejně jako raně středověká Evropa neznala (např. Žemlička 1997, 25).

Omezení rozsahu Marobudovy říše na české Polabí umožňuje, ba vyžaduje, odlišné chápání zpráv z písemných pramenů. Především informaci Velleia Patercula (2, 108, 2) o porážce a podmanění všech Marobudových sousedů lze sotva vztáhnout na Langobardy, Semnony či jiné vzdálené kmeny (cf. Fischer 2020, 201). Mnohem pravděpodobnější je spojit ji s příchodem Marobuda do Čech, kdy si musel vydobýt nové území a zjednat si autoritu u svých zdejších „nových sousedů“. Není přitom pochyb, že byl v tomto konání úspěšný a zdejší předmarkomanské obyvatelstvo si podrobil. Jádrem Marobudova území představovaly osídlené nížiny v severní polovině Čech, tedy dle Velleia Patercula (2, 108, 1) *roviny obklopené Hercynským lesem*, kde ovšem nežili pouze Markomané, ale vedle příslušníků jiných kmenů, které do Boiohaema sám přivedl (Strabón 7, 1, 3), je nutné zde počítat i s dříve zde již sídlícími Kvády i s potomky původních Keltů (Salač 1995; 2016). Složení oby-

vatelstva v Čechách bylo jistě multietnické, byť vůdčí role Markomanů je zřejmá. Nelze tedy vyloučit, že i informace o porobení kmenech patřících následně k Marobudovi se přinejmenším z části vztahují přímo na obyvatelstvo českého Polabí. Nejspíše se však nejedná o kmeny celé, ale pouze o jejich části, zvláště o bojovníky zastoupené v Marobudově vojsku či jeho družině. Právě bojovníci byli antickým autorům nejvíce na očích a nejspíše mohli proniknout do jejich spisů.

Změny v osídlení, ke kterým došlo na přelomu letopočtu, především vyklizení jižních a západních Čech dobře korespondují se zprávami, že se Marobud chtěl co nejvíce vzdálit římské moci, jejíž síly si byl dobře vědom. Izolovanost Marobudova panství v české kotlině rovněž dobře odpovídá zprávě Velleia Patercula (2, 109, 2), že se ujímal přeběhlíků z římské strany, ať již kmenů či jednotlivců. Marobud jim mohl reálně nabídnout útočiště pouze v Čechách, mimo ně zřejmě mohl poskytnout pouze formální podporu.

Marobudovo panství omezené pouze na severní partii Čech se zdá být v rozporu se zprávami o jeho obecné známosti, značném vlivu, vojenské síle a nebezpečnosti i s informacemi o činech a událostech, které jej provádě-

zely. Písemné i archeologické prameny (zvláště importy) ovšem dokládají, že přes nemalou a zřejmě i záměrně pěstovanou izolaci prostorovou se Marobud a jeho území v Čechách nenacházely v izolaci faktické. Marobud nepochybně nepostrádal věhlas a autoritu mezi Germány i vojenskými a politickými elitami římského císařství. To vše ovšem mohlo plynout spíše z ovládnutí a stabilního udržení moci nad relativně vysokým počtem obyvatel úrodných českých nížin obklopených obtížně prostupnou hradbou hraničních hor. Při dobré organizaci svého kmene i ostatního obyvatelstva těchto prostor mohl být skutečně schopen sestavit, byť ne trvale, vojsko v řádu tisíců až několika málo desetitisíců bojovníků, které při tehdejších poměrech ve střední Evropě mohlo představovat zásadní mocenský faktor. Marobudovo území v Čechách izolované od ostatního středoevropského osídlení mělo významnou strategickou výhodu – bylo snadno hajitelné. Zřejmě i to umožnilo Marobudovi držet se u moci více než 20 let. Hradba hor a navazující neosídlené prostory chránily jeho panství v Čechách, ale zároveň mu ztěžovaly dobývání a trvale ovládnutí kmenů za hraničními horami.<sup>28</sup>

Marobud udržoval kontakty nejen s Římem (Velleius Paterculus 2,109,2), ale i s různými germánskými kmeny a zřejmě se opravdu snažil rozšířit svou známost a autoritu i mimo českou kotlinu. V tom byl zjevně úspěšný, jak dokládá např. Arminiova nabídka na spojenectví proti Římanům ve formě zaslání Varovy hlavy po bitvě v Teutoburském lese (Salač – Carnap-Bornheim 2009). Marobud byl nepochybně v germánském prostředí známou a uznávanou osobností s nezanedbatelnou mocí a silou. Odtud je ovšem k vytvoření pevné říše s reálnými hranicemi ještě velmi daleko. Marobudovi se jistě dařilo ovládat příslušníky jiných kmenů na českém území i působit za hranicemi české kotliny, ovlivňovat dění v cizích kmenech pomocí smluv, sňatkové politiky, darů a úplatků, případně braním rukojmí, pohrůžkami silou či vojenskými výpady. Leccos z toho naznačují, ne vždy však dokládají, písemné prameny. Nikde však neinformují o rozsáhlé, pevné a dlouhotrvající říši. Naopak, vzhledem k dosavadním znalostem o stavu germánské společnosti, především o její nestabilitě a proměnlivosti, nelze podobný jev zřejmě ani očekávat. Marobudovo panství mohlo za hranicemi českých pohraničních hvozdů sestávat nanejvýš z nestálého a měnícího se uskupení kmenů, které více či méně po určité době uznávaly jeho autoritu. S největší pravděpodobností se na územích vně české kotliny nejednalo o strukturovanou říši s trvale vymezenými a všeobecně respektovanými hranicemi.

K představě antických autorů, že Marobud usiloval o vytvoření pevné říše, resp. království, mohlo, vedle jiných výše zmiňovaných okolností, vést právě stálé, horami vymezené a od svého okolí izolované české území, které bylo v germánském prostředí ojedinelé. Teritoria většiny germánských kmenů ve střední Evropě bývala na počátku letopočtu poměrně nestabilní, kmeny se často stěhovaly, přeskupovaly, někdy i zanikaly či se naopak nově utvářely (k problematice např. Demandt 1980; Timpe 1988, Wenskus 1961; Wolfram 2018).

<sup>28</sup> S tímto problémem se potýkali později např. Přemyslovci (Žemlička 1997, 26).

## 8. Závěr

Archeologicky doložený rozsah a struktura germánského i římského osídlení ve střední Evropě na počátku letopočtu jsou zjevně v rozporu s představou rozsáhlé, dobře a pevně organizované Marobudovy říše sahající od Dunaje k Baltu a od Labe či Emže k Visle (cf. obr. 1 a 9). Takovouto říši nedokládají ani písemné prameny.

Zároveň je ovšem zřejmé, že Marobud byl bezesporu mimořádnou osobností se značným vlivem, mocí a autoritou. Zdá se však, že rozsáhlou a pevně řízenou říši nevytvořil on, ale spíše novověcí historikové a později i archeologové. Zda Marobud vybudoval nějaké dobře zorganizované, státu podobné, či dokonce státní uskupení, nelze s jistotou rozhodnout. Bylo-li však tomu tak, pak s největší pravděpodobností pouze ve svém každodenním dosahu, tedy v nížinách v severní polovině Čech. Rozsah zde osídleného území v prvních dvou desetiletích 1. století po Kr. lze odhadnout zhruba na 12 000 km<sup>2</sup>. Pouze toto území můžeme s jistotou označit za stálé Marobudovo panství (obr. 6, 9). Široké okolní prostory zůstávaly neosídlené a za nimi na severu sídlící germánské kmeny mohly být spíše více či méně nestálými spojenci než trvale podřízenými příslušníky jeho říše. Zdánlivě malé území v Čechách nijak nesnižuje Marobudův význam. Naopak je obdivuhodné, že právě ovládnutím tohoto území, dobrou organizací zdejší společnosti a diplomatickou obratností dokázal získat vliv, který hranice české kotliny daleko překročil a vyvolal četné aktivity jak u germánských kmenů<sup>29</sup>, tak u samotných Římanů.

Rozsah a forma Marobudovy říše nejsou a sotva kdy budou známy. V každém případě si tento pojem zaslouží, aby byl zbaven neustále se tradujících nepodložených klišé a byl znovu kriticky zhodnocen. Rozdíl mezi minimálním (12 000 km<sup>2</sup>) a maximálním (440 000 km<sup>2</sup>) předpokládaným rozsahem této říše k tomu dává dostatek prostoru.

## Zusammenfassung

### 1. Einführung

Irgendwann zwischen den Jahren 9 bis 1 v. Chr. hat Marbod seine Markomannen und Teile anderer Stämme nach Böhmen geführt, zu den dort schon seit einigen Jahrzehnten siedelnden anderen Germanen (letzte Zusammenfassung s. Salač 2016). Laut antiken Autoren wollte er sie aus dem Machtbereich der Römer wegführen, bald begann er aber im neu besetzten Gebiet seine Macht zu festigen und auf andere Stämme auszuweiten (z. B. Strabon 7,1,3; Velleius Paterculus 2,108-109; Tacitus Annales 2,26, 2,46, 2,63). Schon wenige Jahre nach seiner Ankunft im Böhmischem Kessel ist seine Position angeblich so stark geworden, dass er als ein ernsthafter Feind Roms bezeichnet wurde, und im Jahre 6 nach Chr. haben die Römer gegen ihn einen großen Feldzug organisiert, der ihn entmachten sollte. Die Expedition wurde aber nicht voll-

<sup>29</sup> Ne všichni Germáni však hodnotili Marobuda pozitivně. Jeho letitý soupeř Arminius se o něm měl dle Tacita (Letopisy 2,45,3) vyjádřit takto: „Contra fugacem Marobuduum appellans, proliorum expertem, Hercyniae latebris defensum, ac mox per dona et lagationes petivisse foedus, proditorem patriae... – Naproti tomu Marobuda nazýval zbabělcem, který se vyhýbal bojům, uhájil se ve skrýších Hercynského lesa a pak posílal vyslance a dary do Říma prosit o spolek...“



endet, und Marbod ist für mehr als 10 weitere Jahre zu einem bedeutenden Akteur auf dem mitteleuropäischen Feld der politischen Verhältnisse und des Machtkampfes geworden (z. B. *Dobiáš 1960b; 1964; Dobesch 2009; Droberjar 2000; 2008; Kehne 2006; Kehne – Salač 2009; Salač 2006c; 2008; Wolfram 2018*). Erst im Jahre 19 n. Chr. wurde er aus dem Stamm der Markomannen ausgestoßen, er begab sich dann ins römische Exil. So stellt Marbod neben den anderen germanischen Anführern Ariovist und Arminius eine der bedeutendsten Gestalten der ältesten Geschichte der Germanen dar.

Es wundert also nicht, dass man ihm schon seit der Renaissancezeit in der historischen und später auch in der archäologischen Literatur große Aufmerksamkeit widmete (zusammengefasst z. B. bei *Salač – Bemmann /Hrsg./ 2009; Salač 2016*).

Das sich vermutlich unter der Herrschaft Marbods befindende Gebiet wird in der Regel als das Marbod-Reich, bzw. das Königreich Marbods bezeichnet, wobei oft seine Bedeutung, Verfassung, seine politische und militärische Macht erörtert und gewertet werden (z. B. *Demant 1980; Dick 2008; Dobiáš 1960b; 1964; Droberjar 2000; 2008; Kehne – Salač 2009; Pernička 1960; Salač – Bemmann /Hrsg./ 2009; Wolfram 2018*; alles mit weiterer Literatur). Zu den grundlegenden Arbeiten, die die Auslegung Marbods und seines Reiches bedeutend beeinflussten und sich immer noch auswirken, gehört zweifellos das Werk von Josef Dobiáš. Aufgrund seiner Deutung der Schriftquellen hat er die westliche Grenze des Reiches an der Elbe, die südliche an der Donau, die östliche etwa an der Weichsel festgelegt. Die Nordgrenze identifizierte er mit der Ostseeküste (*Abb. 1; Dobiáš 1964, 108–148*). Der Umfang des so abgegrenzten Gebiets entspricht etwa 380 000 km<sup>2</sup>. Nach J. Dobiáš beherrsche demnach Marbod ein Gebiet, das größer wäre als das heutige Deutschland oder Polen und Tschechische Republik zusammen. Mit verschiedenen Modifikationen wird dieser Umfang auch von anderen Forschern akzeptiert (z. B. *Droberjar 2000; 2008; Kokowski 2005*). E. Droberjar (*2018, Fig. 6; 2019, Ryc. 1, Abb. 2*) hat allerdings zuletzt die Grenzen des Reiches gegen Westen verschoben, wodurch er die Ausmaße des Reichsgebiets auf etwa 440 000 km<sup>2</sup> vergrößerte. Die ausländische Forschung akzeptiert zum Teil die von J. Dobiáš definierte Abgrenzung des Reiches (z. B. *Kokowski 2005*), mehrfach ist sie aber in ihren Schlussfolgerungen eher zurückhaltender (z. B. *Grünert 1968; Kolendo 2009; Kehne in: Kehne – Salač 2009, 115–116*).

Weil man die letzte Begründung der Grenzföhrung des Marbod-Reiches in der Arbeit von *Josef Dobiáš (1964)* finden kann, ist es daher das Ziel dieses Artikels, die schriftlichen und archäologischen Quellen, die zu diesem Thema vorhanden sind, neu kritisch auszuwerten.

## 2. Schriftquellen zur Größe des Marbod-Reiches

Auf den Umfang des Marbod-Reiches beziehen sich direkt die Angaben von nur drei antiken Autoren – Strabon (*Geographika 7,1,3*), Velleius Paterculus (*Historia Romana 2,108,1-2* und *2,109,3-5*) und Tacitus (*Annales 2,45,1*). [Originalwortlaut s. *Kapitel 2* im tschech. Haupttext.]

Strabon

*Geographika 7,1,3* (geschrieben vor dem Jahr 24 nach Chr.)

„Dort sind auch der Herkynische Wald und die Völker der Sueben, die teils innerhalb des Waldes wohnen, wie die der Quaden; bei ihnen liegt auch Buiaimon, die Residenz des Marobodos, wohin dieser außer anderen Stämmen besonders seine Landsleute, die Markomannen, verpflanzt hat; er hatte nämlich, vordem ein Privatmann, nach seiner Rückkehr aus Rom die Führung erlangt; denn in seiner Jugend war er hier gewesen und von Augustus protegirt worden, und als er zurückkehrte, kam er an die Macht und gewann zu den Völkern, die ich nannte, auch noch Lugier – ein großes Volk – hinzu, sowie die Zumer, die Gutonen, die Mugilonen, die Sibiner und von den Sueben selber das große Volk der Semnonen. Die Völker der Sueben indessen wohnen, wie ich sagte, teils innerhalb, teils außerhalb des Waldes, wo sie an die Geten grenzen.

Am größten ist das Volk der Sueben: reicht es doch vom Rhein bis an die Elbe, und ein Teil von ihnen wohnt auch noch auf der

anderen Seite der Elbe, wie die Hermunduren und Langobarden; heute haben diese sich sogar vollständig auf die andere Seite geflüchtet (allen dortigen Völkern ist die Leichtigkeit gemein mit der sie ihren Wohnsitz wechseln; sie rührt von der Einfachheit ihrer Lebensweise her und davon, dass sie das Land nicht bebauen und keine Vorräte anlegen sondern in Hütten wohnen, die nur für den Bedarf des Tages ausgerüstet sind...)<sup>30</sup>

Velleius Paterculus

*Historia Romana 2,108,1-2* (geschrieben vor dem Jahr 30 n. Chr.)

(1) Es blieb in Germanien nichts mehr zu erobern übrig, außer dem Volksstamm der Markomannen. Diese... hatten sich ins Innere des Landes zurückgezogen und bewohnten nun die Gegenden innerhalb des Hercynischen Waldes. (2) ...Deshalb besetzte er (Marbod – V. S.) die erwähnten Gegenden, unterwarf sich alle Nachbarn entweder im Krieg oder gewann sie durch Verträge für sich.

*Historia Romana 2,109,3-5*

(3) Marobod war auch deswegen zu fürchten, weil er zur Linken und vor sich Germanien, zur Rechten Pannonien und im Rücken seines Gebiets die Noriker hatte...(4) Ja, er ließ auch Italien nicht die Möglichkeit, beim Anwachsen seiner Macht ruhig zuzusehen, da zwischen den höchsten Alpenpässen, die Italiens Grenze bilden, und der vorderen Grenzlinie seines Reiches nicht mehr als 200 Meilen lagen. (5) Diesen Mann nun und diese Gegend beschloss Tiberius Caesar im nächsten Jahr von verschiedenen Seiten her anzugreifen. Sentius Saturninus erhielt den Auftrag, mit seinen Legionen durch das Gebiet der Chatten nach Boiohaemum zu marschieren (so heißt die Gegend, die Marbod bewohnt), und dabei sollte er eine Bresche durch die undurchdringlichen Hercynischen Wälder schlagen. Tiberius selbst wollte von Carnuntum aus, einem Ort im Königreich Noricum, der jener Gegend am nächsten liegt, mit den Truppen, die in Illyrien dienten, gegen die Markomannen aufbrechen.

*Historia Romana 2,110,1*

(1) ... Tiberius Caesar hatte schon die Winterquartiere an der Donau vorbereiten lassen und war mit seinem Heer bis auf fünf Tagesmärsche an die Vorhut der Feinde herangerückt.<sup>31</sup>

Tacitus

*Annales 2,45,1*

(veröffentlicht zwischen den Jahren 110–120 nach Chr.)

(1) Deshalb begannen nicht nur die Cherusker und ihre Verbündeten, alte Soldaten des Arminius, den Krieg, sondern auch aus dem Königreich des Maroboduus fielen suebischen Stämme, die Semnonen und Langobarden, von ihm ab. Durch diesen Zuwachs wäre Arminius überlegen gewesen, wenn nicht Inguiomerus mit einer Schar seiner Anhänger zu Maroboduus geflohen wäre...<sup>32</sup>

## 3. Bisherige Überlegungen zum Umfang des Marbod-Reiches

Dieser Artikel bringt einen Abriss dessen, wie sich die Ansichten über den Umfang und die Grenzen des Marbod-Reiches in der tschechischen Forschung seit der Renaissancezeit bis heute entwickelten. Der Text konzentriert sich vor allem auf die Festlegung der Grenzen durch *J. Dobiáš (1964; hier Abb. 1)*, von denen die heutigen Forscher nicht nur in Böhmen ausgehen (z. B. *Kokowski 2005*). Ferner wird – kurz gefasst – die neueste und umfangreichste Abgrenzung des Reiches durch *E. Droberjar (2018; 2019; hier Abb. 2)* diskutiert.

Aus diesem Abriss ergibt sich, dass anhand der von *J. Dobiáš* zusammengestellten Quellen und Argumenten die Festlegung der Grenzen des Reiches an der Elbe, Donau, Weichsel und an der Ostseeküste nicht möglich ist. Der Autor selbst hat übrigens seine Ab-

<sup>30</sup> Originaltext und deutscher Text nach *S. Radt (2003, 234–237)*.

<sup>31</sup> Texte nach *M. Giebel /Hrsg./ (1989)*.

<sup>32</sup> Texte nach *A. Städele (Cornelius Tacitus Annalen Band 1. Darmstadt WBG 2011)*.

grenzung des Marbod-Reiches nicht sehr strikt genommen, war sich ihrer Schwächen bewusst. Die der germanischen oder keltischen Besiedlung gewidmeten Abschnitte seines Buches stützten sich nicht auf archäologische Erkenntnisse. Heute stehen sie mit diesen manchmal in einem direkten Widerspruch (z. B. in Bezug auf die Besiedlung Mährens um die Wende der Zeitrechnung durch die Quaden, oder auf die keltische aber auch jedwede andere Besiedlung zwischen Donau und Böhmerwald in der gleichen Zeit). Zu einigen Aspekten erscheinen die Ansichten des Autors im Widerspruch auch mit den heutigen historischen Interpretationen – z. B. die Grenze Roms an der Elbe, die Anfänge der Provinz Germania, die Ziele der Politik von Augustus und Tiberius in Mitteleuropa, die Bedeutung und die Frage der eigentlichen Durchführung des römischen Feldzugs gegen Marbod im Jahre 6, die Deutung der Ethnogenese einiger Germanenstämme (Goten, Hermanduren, Langobarden, Vandalen u. a.) usw. Nicht zuletzt verrät das Werk von J. Dobiáš das Bemühen, das Marbod-Reich im möglichst großen Umfang zu rekonstruieren, ihm eine möglichst große Bedeutung zuzumessen und den beliebten Marbod hervorzuheben (s. auch Dobiáš 1960b).

Die Grenzen des Marbod-Reiches umriss auch mehrfach E. Droberjar (z. B. 1999, Abb. 28; 2000, Abb. 66 und 68; 2008, Abb. 5; 2009, fig. 7). Dabei ging er von der Arbeit J. Dobiášs (1964) aus. Vor kurzem geht er aber in seiner Publikation von einem Umfang des Reiches aus, der viel größer ist, und das nicht nur im Vergleich zu dem, den J. Dobiáš annimmt, sondern auch zu seinen eigenen früheren Rekonstruktionen (Droberjar 2018, Fig. 6; 2019, Ryc. 1, Abb. 1). Der Autor führte für diese Gebietsvergrößerung bislang keine Gründe an, und so kann man kaum beurteilen, warum er auch Teile der Gebiete solcher Stämme einverleibt hat, die bisher mit Marbod nie in Verbindung gebracht worden sind, nämlich den Chauken, Angrivariern und Cheruskern. Besonders verwundert, dass Teile des Territoriums der Cherusker einbezogen wurden, eines Stammes, dessen Anführer Arminius, der Sieger im Teutoburger Wald, den Schriftquellen nach ein mächtiger und langjähriger Gegner Marbods war (Abb. 3; vgl. z. B. Kehne 2012).

Schwer vertretbar wird wohl auch die Verschiebung der Westgrenze in das obere Maingebiet sein, weil es für die Annexion dieses menschenleeren Gebiets durch Marbod weder schriftliche, noch archäologische Quellen gibt. Demgegenüber entspricht die Definition des eigentlichen Markomannengebiets im Böhmischem Kessel völlig den archäologischen Erkenntnissen, darum hat sich E. Droberjar verdient gemacht (Abb. 7; Droberjar 2006b).

## 4. Die Angaben über den Umfang des Marbod-Reiches in den Schriftquellen und ihre Kritik

### 4.1. Kritik der Schriftquellen

Sämtliche Angaben über Marbod und seine Herrschaft stammen von den Autoren aus dem römischen Reich, die Schilderung der Ereignisse erfolgt also aus römischer Sicht und ist für die Einwohner des Imperiums bestimmt. Die vermeintlichen oder tatsächlichen Taten der in den Texten auftretenden Gestalten sind so nicht nur durch ihre eigenen Motivierungen, sondern auch durch die Vorhaben und Ziele der Schriftsteller selbst gekennzeichnet. Das führt nicht selten zur Verdrehung der geschilderten Ereignisse, wobei es schwierig, wenn nicht unmöglich ist, die Verdrehung zu enthüllen und zu eliminieren.

Bei der Auswertung der Quellen treten allerdings noch weitere allgemeine Probleme auf. Die Historiker des Altertums sind sehr unterschiedlicher Meinung darin, wie die römische Auffassung der Welt und deren Eroberung zu verstehen ist (Zusammenfassung z. B. Timpe 2008), wobei von diesem Standpunkt auch die Beurteilung des Umfangs des Marbod-Reiches abhängt. Einige Forscher sprechen dem damaligen Rom, also Augustus und Tiberius, eine durchdachte strategische Überlegung zu, die zu den Plänen führte, bis wohin die Grenze des Imperiums verschoben werden sollte (Dobesch 1985; Deininger 2000), z. B. an die Elbe (Heuss 1975; Lehmann 1988; Krüger /Hrsg./ 1976/1983, 276–289; Kienast 1999), oder an die Donau (z. B. Eck 2010; Erdrich 2015; 2016; Nagy 1989; Borhy 2014). Diese Ansicht, die J. Dobiáš (1964, 96–97) vertrat, herrscht in der tschechischen Literatur immer vor (z. B. Motyková 1976, 148; Pleiner – Rybová et al. 1978, 677, 683; Musil 1998, 152;

Droberjar 2000, 108–110). Einige Althistoriker vertreten dabei die Ansicht, dass die Elbe zum Ziel und zur beabsichtigten Grenze erst während der Zeit, bei der Auswertung der Operationen auf dem germanischen Gebiet, geworden war (z. B. Deininger 1997; John 2006; Timpe 1975; Wolters 2006).

Ein Teil der Forscher behauptet allerdings das Gegenteil, dass sich Rom keine konkreten Ziele setzte, weil sowieso die ganze Welt erobert werden sollte (z. B. Garnsey-Saller 1987; Mehl 1994; Wells 1972). Es wird auch die Meinung vertreten, dass die Römer deshalb keinen grundlegenden strategischen Plan für die Eroberung des germanischen (und auch eines anderen) Gebiets hatten, weil sie sich vor allem nach der aktuellen militärisch-politischen Situation richteten. Ihre Kräfte haben sie dort eingesetzt, wo sie ihre Macht demonstrieren konnten und wo sie es momentan aus verschiedenen äußeren und inneren Gründen für geeignet hielten, und zwar ohne ein konzeptuelles Bestreben, die Reichsgrenzen auf die im Voraus ausgesteckten Positionen zu verschieben (z. B. Christ 1977; Kehne 2002; Timpe 1978; 2008; Welwei 1999; Wolters 2006).

Über die Regierung Marbods berichten nur zwei Zeitgenossen. Einer von ihnen, Strabon, arbeitete im Hinblick auf Mitteleuropa mit Informationen aus zweiter Hand, überdies reihte er diese in das schon fertiggestellte Werk, manchmal auch unorganisch, ein. Seine Angaben über die Lage der Stämme sind deshalb ziemlich unübersichtlich bis verwirrt, und so machen sie eine sicherere Lokalisierung unmöglich (näher Salač 2016). Außerdem macht Strabon (7,2,4) selbst darauf aufmerksam, dass er die Gebiete östlich der Elbe überhaupt nicht kennt.

Die Nachrichten von Velleius Paterculus, der sich in der Zeit Marbods in Mitteleuropa in der Stellung eines ranghohen Offiziers bewegte, könnte man für die wertvollsten halten. Ihr Wert wird aber durch sein Bemühen gemindert, die Taten von Kaiser Tiberius zu verherrlichen (z. B. Schmitzer 2000; Christ 2003; Kehne 2002; 2006). Durch dieses Vorhaben sind leider auch die Abschnitte über Marbod und die militärische Expedition gegen ihn gekennzeichnet. Tatsache ist, dass Velleius Paterculus im Zusammenhang mit Marbod nur die Markomannen erwähnt.

Andere Quellen aus der Zeit Marbods gibt es nicht, und so lokalisiert die historische Forschung die von ihm angeblich unterworfenen Stämme anhand späterer Autoren, insbesondere Tacitus und Ptolemaios, die im Abstand von etwa hundert Jahren von der hier diskutierten Zeitperiode geschrieben haben. Während dieser Zeit gab es allerdings bedeutende Bewegungen von Germanenstämmen in der Nähe der Grenzen des Imperiums (s. z. B. die Übersiedlung der Markomannen und Quaden, die Entstehung und der Untergang des Vannius-Königtums; Salač 2016). Zweifellos ist es noch, insbesondere östlich der Elbe, zu vielen weiteren Migrationen gekommen, die aber nicht aufgezeichnet worden sind. Demzufolge ist es problematisch, die Angaben z. B. von Klaudios Ptolemaios für die Festlegung der Territorien von Germanenstämmen zwischen Donau und Ostsee am Anfang der Zeitrechnung und nachfolgend für die Bestimmung der Grenzen des Marbod-Reiches zu benutzen (Abb. 4).

### 4.2. Geografische Angaben über das Gebiet von Marbod

Die geografischen Angaben, die sich eindeutig auf das Marbod-Reich beziehen, bringt nur Velleius Paterculus, der dieses Reich im Boiohaemum, also im Böhmischem Kessel (detailliert s. Salač 2015) lokalisiert und anführt, dass „(Markomannen) hatten sich ins Innere des Landes zurückgezogen und bewohnten nun die Gegenden innerhalb des Hercynischen Waldes“ (2,108,1). Die Verbindung der beiden Informationen macht es sehr wahrscheinlich, dass der Autor die Tiefebene im Nordteil Böhmens im Sinn hatte.

Velleius Paterculus (2,109,4) versucht allerdings auch den Eindruck zu erwecken, dass Marbod „auch Italien nicht die Möglichkeit ließ, beim Anwachsen seiner Macht ruhig zuzusehen“, was er mit der Behauptung belegt, dass sich der Rand seines Reiches in einer Entfernung von 200 römischen Meilen, also von fast 300 Kilometern, von der Grenze Italiens befand. Diese beim ersten Blick konkrete Angabe könnte bei der Festlegung des Südrandes des Gebiets von Marbod behilflich sein, dafür müsste man aber wissen, welche „höchsten Alpenpässe“ der Autor für die Grenze Italiens hielt (vgl. Kehne 2006, 452).



Für die Grenzbestimmung des Gebiets von Marbod kann man indirekt noch die Angabe von Velleius Paterculus (2,110,1) nutzen, die sich auf den römischen Feldzug gegen Marbod im Jahre 6 n. Chr. bezieht: „*Tiberius Caesar hatte schon die Winterquartiere an der Donau vorbereiten lassen, und war mit seinem Heer bis auf fünf Tagesmärsche an die Vorhut der Feinde herangerückt.*“ Diese Nachricht kann man offensichtlich so verstehen, dass sich der von Tiberius geführte Teil der Expedition an der Donau, oder sogar schon hinter diesem Fluss befand, und dabei vom Rand (!) des Marbod-Gebiets immer noch etwa fünf Tagesmärsche, also 100 bis 150 km entfernt war (Salač 2006b; 2013b).

Die seltenen und nicht eindeutigen geografischen Angaben des Velleius Paterculus kann man also höchstens auf die Südgrenze des Gebiets von Marbod beziehen. So paradox es klingt, das einzige, was sich aus seiner Schrift ergibt – vorausgesetzt er führt richtige Angaben an – ist die Erkenntnis, dass die Südgrenze nicht die Donau war.

Der zweite Zeitgenosse von Marbod, Strabon, gibt über die Grenzen des Marbod-Reiches und eigentlich auch über dieses Reich selbst gar keine Auskünfte. Von seinen geografischen Angaben ist für unsere Zwecke eigentlich nur die Elbe eindeutig lokalisierbar, allerdings nicht in Böhmen, sondern erst am mittleren und unteren Lauf (7,1,3).

### 4.3. Angaben über die von Marbod beherrschten Stämme

Die Quellen berichten, dass Marbod, nachdem er nach Boiohaemum umsiedelte, außer seinen Markomannen auch andere Stämme unter seine Herrschaft brachte. Strabon (7,1,3) nennt Lugier, Zumer, Gutonen, Mugilonen, Sibiner, Semnonen und indirekt die Quaden/Kolduen (näher Salač 2016). Tacitus (Annales 2,45,1) erwähnt an der Seite von Marbod die Semnonen und die Langobarden. Velleius Paterculus (2,108–109) nennt außer den Markomannen ausdrücklich keinen Stamm, berichtet aber, dass Marbod alle seine Nachbarn entweder besiegt, oder durch Verträge an sich gebunden hat, und schreibt ihm die Absicht zu, ein stabiles Reich mit königlicher Regierung aufzubauen.

Die Möglichkeiten, die Stammesgebiete der genannten Germanenstämme um die Zeitrechnungswende in den Landschaften östlich der Elbe und nördlich des Böhmisches Kessels zu lokalisieren, muss man als sehr beschränkt erachten. Über die Stämme der Zumer, Mugilonen und Sibiner wissen wir überhaupt nichts, weil sie nur Strabon und eben nur einmal anführt. Man kann also nicht ausschließen, dass es sich um Teile anderer bekannter Stämme oder einfach um eine irrtümliche Angabe handelt (z. B. Kolendo 2009). Man kann keineswegs weder die Lage, noch die Größe ihrer etwaigen Gebiete bestimmen. Abgesehen von den in Böhmen siedelnden Quaden und Markomannen (Salač 2016) können wir nur die Langobarden und Semnonen identifizieren und ungefähr lokalisieren. Weniger sicher ist das bei den Lugiern und vielleicht auch Gutonen möglich.

**Langobarden und Semnonen.** Strabon (7,1,3) nennt die Semnonen unter den von Marbod beherrschten Stämmen, weiterhin auch die an der Elbe siedelnden Langobarden, aber ohne jedwede Beziehung zum Markomannenherrscher. Die beiden Stämme erwähnt auch Velleius Paterculus (2,106,2) bei der Schilderung der Feldzüge des Tiberius an der unteren Elbe in den Jahren 4 und 5 n. Chr., an denen er teilnahm, allerdings wieder ohne jeden Zusammenhang mit Marbod oder Boiohaemum. Insbesondere dank Velleius Paterculus können wir die Sitze der Semnonen am Anfang der Zeitrechnung irgendwo an der mittleren Elbe und die der Langobarden in ihrer Nachbarschaft an der unteren Elbe annehmen. Die Angehörigen beider Stämme im Marbods Lager erwähnt, mit dem Zeitabstand von etwa hundert Jahren, Tacitus (Annales 2,45,1), der aber die anderen von Strabon genannten Stämme in keinem seiner Werke anführt. An der Seite Marbods kennen wir also außer den Markomannen aus wenigstens zwei verschiedenen Quellen nur die Semnonen. Aber auch die Angabe des Tacitus, dass in der Schlacht zwischen Marbod und Arminius im Jahre 17 n. Chr. die Langobarden und Semnonen von Marbod zu Arminius übergelaufen sind, kann offensichtlich nicht belegen, dass das Gebiet Marbods bis zur Nordsee reichte.

**Lugier.** Strabon nennt sie als der erste und bis zum Ausgang des 1. Jh. n. Chr. auch als einziger Schriftsteller, und zwar mit dem

Nachtrag, dass es sich um ein zahlreiches Volk handele. Über ihr Gebiet berichtet er aber nicht. Traditionsgemäß nimmt man aufgrund der späteren Nachrichten an, dass die Lugier im heutigen mittleren und südlichen Polen lebten. Was der Name selbst bezeichnet, ist unklar. Wahrscheinlich geht es nicht um die Bezeichnung eines einzigen Stammes, sondern vielmehr um eine Stammesgruppierung. Es fehlt auch nicht die Ansicht, dass die Vandalen und die Lugier dieselbe Stammesgruppe darstellen (z. B. Kokowski 2003; Kolendo 2003; 2009). Zuweilen werden die Lugier den Sueben beigeordnet (Castritius – Neumann 2001). Eine genauere Festlegung des Gebiets der Lugier in der Zeit Marbods ist unmöglich. Wahrscheinlich lebten sie irgendwo nordwestlich vom Böhmisches Kessel. Ihre Erwähnung bei Strabon (7,1,3) berechtigt aber keineswegs zu der Schlussfolgerung, dass die Nordgrenze des Marbod-Reiches die Ostsee bildete.

**Gutonen.** In der Gruppe der nichtsuebischen, von Marbod unterworfenen Stämme erwähnt Strabon auch die Gutonen (Abb. 4–5). Sie werden zumeist mit den Goten identifiziert, besonders in der Form Gothones bzw. Gotones, wie bei Tacitus (Germania 44,1; Annales 2,62,2), der sie nördlich von den Lugiern platziert. Noch nördlicher sollten die Stämme der Rugier und Lemovier siedeln, die die Gutonen von der Nordseeküste trennten (s. z. B. Kolendo 2008; 2009). Nach einer späteren Angabe bei Claudios Ptolemaios siedelten sie auf dem rechten Ufer der Weichsel. Zwischen ihrem Gebiet und der Ostsee lag noch das der Veneter. Man darf aber nicht vergessen, dass die Lokalisierungen Claudios Ptolemaios wenigstens hundert Jahre nach der Zeit des Marbod-Reiches datiert sind. Mit dem geringeren zeitlichen Abstand von etwa fünfzig Jahren ordnet Plinius der Ältere (Nat. hist. 37,11,35 und 4,14,99) die Gutonen (in der Form Guioni bzw. Gutoni) den Vandalen zu (detailliert mit weiterer Literatur z. B. Sitzmann – Grünzweig 2008; Wolfram 2005). Man kann also nicht ausschließen, dass das so bezeichnete Volk in der Zeit Marbods einen Teil der oben erwähnten Stammesgruppierung der Lugier/Vandalen darstellte.

Auch die Aufzählung der Gutonen unter den von Marbod beherrschten Stämmen bei Strabon berechtigt also nicht dazu, die Nordgrenze seines Reiches an die Ostsee zu verlegen. Übrigens, auch wenn die Gotones des Tacitus tatsächlich Goten gewesen wären, der Umstand, dass sich auf ihrem Gebiet der von Marbod vertriebene Katvalda (Annales 265,2) verbergen sollte, der Marbod später stürzte, spricht gegen die Annahme, dass auch das Gebiet der Goten ein fester Bestandteil der Herrschaft von Marbod war.

**Hermunduren.** Ziemlich oft heißt es, dass zum Reich Marbods auch der Stamm der Hermunduren gehörte (Dobiáš 1964, 95; Droberjar 2000; 2008; 2019; Kehne 2001a; 2001b; s. auch Salač – Bemmann /Hrsg./ 2009). Hier können wir uns nicht näher mit der komplizierten Problematik der Lokalisierung der Sitze der Hermunduren an der Wende der Zeitrechnung befassen (s. z. B. Dobiáš 1964, 95, 119–123; Peschel 1978; Neumann 1989; Sakař 1981; Springer 2009). Das ist auch nicht nötig, denn es gibt keine Schriftquelle, die anführt, dass Marbod diesen Stamm unterwarf. Auch die oben zitierte Angabe Strabons besagt nicht (7,1,3; s. Kap. 3), dass die Hermunduren an der Elbe siedeln, auch wenn eben diese Stelle als ein Beleg der Zugehörigkeit der Hermunduren zum Marbod-Reich angeführt wird (z. B. Dobiáš 1964; Kehne 2001a, 259; 2001b, 293). Im Text Strabons fehlt jedoch jedweder Zusammenhang zwischen den Hermunduren und Marbod.

Nicht relevant ist auch die Nachricht in dem erst am Anfang des 3. Jahrhunderts geschriebenen Werk von Cassius Dion (55,10a,2), dass L. Domitius Ahenobarbus bei seinem Zug zur Elbe (irgendwann zwischen den Jahren 6 v. Chr. bis 1 n. Chr.) auf die wandernden Hermunduren stieß und sie auf dem als *Markomannis* genannten Gebiet ansiedelte, denn es ist unbekannt, um welches Gebiet es sich handeln soll. Es wird oft angenommen, dass es das Gebiet war, wo die Markomannen vor ihrer Ankunft nach Böhmen siedelten. In der Regel schließt man unrichtig auf das Maingebiet (zu dieser Problematik z. B. Kehne 2001c; Timpe 1978, 124; Springer 2009, 153–156; zu den Markomannen im Maingebiet s. Salač 2013a).

Die Hermunduren werden gewöhnlich aus zwei Gründen zu Marbod gezählt. Der eine geht von der Überzeugung aus, dass zu seinem Reich die Langobarden an der unteren Elbe gehörten und

demzufolge auch alles wenigstens östlich des Elbelaufs zwischen Nordsee und Erzgebirge, also auch das angenommene ursprüngliche Gebiet der Hermunduren (*Dobiáš 1964*, 122; *Droberjar 2000*, 47–48; 2008, 577; vielleicht auch 2019, 251). Die andere Weise der Verknüpfung der Hermunduren mit Marbod stützt sich im Gegenteil auf die Annahme, dass das von Cassius Dio erwähnte *Markomannis* sich in Böhmen befand (z. B. *Springer 2009*, 156).<sup>33</sup> Für beides gibt es jedoch keine direkten Hinweise in den Schriftquellen.

## 5. Archäologische Quellen zum Umfang des Marbod-Reiches

### 5.1. Kritik der archäologischen Quellen

Ein grundsätzlicher Nachteil der archäologischen Quellen ist zweifellos die Tatsache, dass sie keine Träger der Ethnizität sind, und noch viel weniger machen sie es möglich, ihre Zugehörigkeit zu den einzelnen Stämmen zu bestimmen. Für die Lokalisierung der in den Schriftquellen erwähnten Stämme kann man sie also nicht benutzen. Mehr können sie allerdings bezüglich der Bedeutung eines bestimmten Gebiets andeuten. Im Falle unseres Themas verdient besondere Aufmerksamkeit eine Konzentration wertvoller römischer Importe im böhmischen Elbegebiet, die im europäischen Barbaricum ungewöhnlich ist und eine außerordentliche damalige Bedeutung dieses Bereichs bezeugt (*Abb. 8*; z. B. *Sakař 1970*; *Kunow 1983*).

Die Rolle der archäologischen Quellen ist allerdings unbestreitbar und unersetzbar bei der Bestimmung vom Umfang und der Dichte der Besiedlung. Es kann gefolgert werden, dass dank archäologischer Forschung die Besiedlung Mitteleuropas um Christi Geburt gut bekannt ist, und so kann man auch annehmen, dass die archäologischen Quellen es möglich machen, ihren tatsächlichen Umfang, ihre Grenzen und ihr Alter zu bestimmen.

### 5.2. Aussagen der Archäologie und das Marbod-Reich

Die Funde belegen an der Wende der Zeitrechnung eine paradoxe Lage. In der Zeit Marbods Herrschaft, also während der Existenz seines angenommenen Reiches, kommt es in Böhmen, in seinem eigentlichen Zentrum, zu einer deutlichen Verringerung des besiedelten Gebiets. Süd- und Westböhmen entvölkern sich, die Besiedlung beschränkt sich auf die Tiefebenen im Norden Böhmens (*Abb. 6–7*; *Droberjar 2006b*; *Salač 2008*). Die Besiedlung des Böhmischen Kessels, das Gebiet also, das Marbod tatsächlich dauerhaft beherrschen konnte, war zu Anfang der Zeitrechnung kleiner, als in der Zeit seiner Ankunft, und hat keinesfalls bis zur Donau gereicht. Im Gegenteil, gerade zur Zeit seiner Herrschaft entfernten sich die germanischen Siedlungen von diesem Wasserlauf bis etwa 170 km Luftlinie (*Abb. 6* und *9*). Auch die Römer hatten sich damals übrigens im bayerischen und oberösterreichischen Abschnitt des Donaulaufs noch nicht etabliert, und ihre nächsten gelegenen festen Anhaltspunkte kann man in dieser Zeit erst auf dem Gebiet des heutigen Augsburgs suchen (*Czysz et al. 2005*). So beweisen die archäologischen Quellen, dass die Existenz einer realen Grenze zwischen dem Marbod-Reich und dem Römerreich an der Donau eine bloße Fiktion ist.

Die germanische Besiedlung in Mitteleuropa in der Blütezeit der Macht Marbods, also etwa zwischen den Jahren 6 und 16 n. Chr., bietet ein Bild, das mit der traditionellen Vorstellung seines Reiches nur schwer vereinbar ist (detailliert mit Literatur *Salač 2016*). Westlich von Böhmen erstreckte sich das menschenleere gewordene Maingebiet, im Nordwesten lagen die fast wüsten Gebiete Sachsens (*Rupp 2010*), im Norden die unbesiedelte Lausitz, im Osten das menschenleere Mähren (*Podborský /ed./ 1993*; *Tejral 2009*). Die nächst gelegene gleichzeitige und zusammenhängende germani-

sche Besiedlung findet man offensichtlich an der Oder in Schlesien. Sie gehört allerdings einer anderen, der Przeworsk-Kultur an, und von Böhmen trennt sie das Massiv des Riesengebirges und dessen unbesiedelten Gebirgsvorlandes (z. B. *Dąbrowska 1988*; *Kokowski 2003*).

Die Archäologie kann belegen, dass der Nordrand der Besiedlung des Böhmischen-Kessels in der Zeit Marbods etwa 100 km Luftlinie entfernt von den nächsten germanischen Nachbarn in Sachsen oder Schlesien lag. Die Entfernung der Südgrenze der Besiedlung Böhmens vom Donaulauf war im Vergleich dazu etwa doppelt so weit. Die Entfernung zu den damals relativ nächstgelegenen römischen militärischen Stützpunkten war jedoch noch größer (Carnuntum/Dévin/Bratislava, Augsburg). Von dem gleichzeitigen römischen Militärlager Marktbreit am Main, das aber nie mit einer Garnison besetzt war, trennte Marbod auch eine Entfernung von mindestens 200 km (*Pietsch – Timpe – Wamser 1991*). Die Gebiete westlich von Böhmen waren allerdings zu Anfang der Zeitrechnung bis zum Spessart im Grunde wüst (*Pescheck 1978*; *Timpe 1978*). Eine zusammenhängende Besiedlung und ein von den Römern faktisch besetztes Gebiet kann man in dieser Richtung erst in dem 300 km entfernten unteren Maingebiet und in der Wetterau finden. In der anderen, östlichen Richtung, befanden sich zur Zeit der größten Macht Marbods am nächsten zu seiner Herrschaft erst die Träger der Púchov-Kultur in Ostmähren (200 km).

Die in Böhmen ansässigen Markomannen und Quaden hatten also keine unmittelbaren Nachbarn. Zu den nächstlebenden Germanenstämmen mussten sie einige Tage lang durch eine menschenleere Landschaft wandern, zu den römischen Militärlagern wenigstens eine Woche. Das von Marbod tatsächlich beherrschte Gebiet in Böhmen war von allen Nachbarn durch ausgedehnte unbesiedelte Bereiche getrennt.

Die Funde der wertvollen römischen Importe im Böhmischen Kessel sind allerdings ein Beleg dafür, dass es sich zwar um räumliche, aber nicht faktische Isolierung handelte. Trotz der beträchtlichen Entfernungen vermochte Marbod verhältnismäßig intensive Kontakte mit dem römischen Milieu zu unterhalten (*Abb. 8*; z. B. *Droberjar 2007*; *Kunow 1983*; *Sakař 1970*). Die Anhäufung der römischen Objekte in Böhmen zeigt nicht zuletzt die herausragende Bedeutung dieses Gebiets und entspricht gut der außergewöhnlichen Stellung Marbods im Verhältnis zum Imperium und auch innerhalb des germanischen Milieus.

Mit den nördlich des Böhmischen Kessels siedelnden Germanenstämmen gab es sicher Kontakte, sie sind aber archäologisch schwer zu belegen, denn die Metallgegenstände, insbesondere die Schmuckstücke, beider Gebiete sind stilistisch kaum voneinander zu unterscheiden (z. B. *Völling 2005*). Darüber hinaus war im deutschen Elbegebiet die gleiche archäologische Kultur verbreitet wie im Böhmischen Kessel.

## 6. Weitere Möglichkeiten Quellen zur Festlegung der Grenzen des Marbod-Reiches zu interpretieren

Die Verteilung und Ausdehnung der Besiedlung in Böhmen und seiner Umgebung zu Anfang der Zeitrechnung (*Abb. 9*) entspricht sehr gut der sich auf das Jahr 6 nach Chr. beziehenden Nachricht von Velleius Paterculus (2, 108, 1), dass die Markomannen die vom Hercynischen Wald umschlossenen Tiefebenen bewohnten, die er anschließend als *Boiohaemum* bezeichnet (2, 109, 5). Auch die Räumung von Süd- und Westböhmen am Anfang der Zeitrechnung und die Konzentration der Besiedlung in den Tiefebenen im Nordteil des Böhmischen Kessels steht im Einklang mit den Nachrichten, dass Marbod bemüht war, sich dem römischen Machtbereich zu entziehen (Velleius Paterculus 2, 108, 2; Tacitus *Annales* 2, 45, 3). In diesem Zusammenhang erscheint die Verschiebung der Besiedlung als ein logischer Schritt, weil sich dadurch die Entfernung von den Römern bedeutend vergrößerte. Verlockend, wenn auch schwer belegbar, ist deshalb die Hypothese, dass Marbod selbst nach der Unterwerfung der älteren vormarkomannischen Bevölkerung diese Veränderung in der Siedlungsverteilung organisiert hat. Jedenfalls sind die Grenzen des Gebiets von Marbod in Böhmen seit Anfang der Zeitrechnung ziemlich deutlich (*Abb. 6–7*).

Die archäologische Lage scheint aber mit einer anderen Nachricht von Velleius Paterculus (2, 108, 3) nicht im Einklang zu ste-

<sup>33</sup> Gegen die Lokalisierung von Markomannis nach Böhmen spricht z. B. eine eindeutige Nachricht von Velleius Paterculus (2, 106, 2), welcher im Zusammenhang mit dem Feldzug des Tiberius im Jahre 4/5 n. Chr. gegen die Langobarden an der unteren Elbe schreibt, dass die Elbe hier an den Gebieten von Semnonen und Hermunduren entlang fließt.



hen, die besagt, dass Marbod alle Nachbarn besiegt, oder durch Verträge an sich gebunden hat. Denn in einem Umkreis von wenigstens 100 km Luftlinie um sein Gebiet herum gab es keine anderen germanischen Siedlungen. Der in Böhmen siedelnde Marbod hatte keine unmittelbaren Nachbarn, abgesehen von den Quaden, die in Böhmen zur Zeit seiner Ankunft wahrscheinlich schon lebten. Wenn also Marbod vor dem Jahr 6 n. Chr., auf das sich diese Angabe bezieht, jemanden besiegen oder durch Verträge an sich binden konnte, müsste sich das wahrscheinlich nur im Böhmischem Kessel abspielen. Diese Nachricht muss sich also auf seine Ankunft im Land beziehen, wo er die neu gewonnenen Nachbarn besiegen und beherrschen musste, unter anderem in Süd- und Westböhmen. Die unbesiedelten Gebiete um seine neu gebildete böhmische Herrschaft herum entsprechen dann gut der Angabe Caesars (BG 4,3,1-2), dass es bei den Suebenstämmen, an die sich die Markomannen anreihen, eine Sitte war, um das eigene Gebiet herum wüste Bereiche zum Schutz vor Feinden zu erhalten. Und es sollte dabei eine Prestige-Sache sein, dass diese Bereiche groß waren. Es bleibt allerdings fraglich, inwieweit man diese Information Caesars auf die um ein halbes Jahrhundert jüngere Situation in Mitteleuropa übertragen kann.

Diese Deutung geht natürlich von der Annahme aus, dass die Nachricht des Velleius richtig ist und tatsächlich den Zustand im Jahr 6 n. Chr. beschreibt. Da Marbod in den letzten Jahren vor Christi Geburt nach Böhmen gekommen ist, müsste er innerhalb weniger Jahre nicht nur den Böhmischem Kessel beherrscht und seine Besiedlung verändert, sondern auch „die Nachbarn“ wenigstens im heutigen nordwestlichen Sachsen, in Brandenburg und in Schlesien besiegt haben. Das war aber eine kaum lösbare Aufgabe. So hat Velleius entweder in die Beschreibung der Ereignisse im Jahre 6 n. Chr. erst die späteren Bemühungen Marbods um die Vergrößerung seines Einflusses projiziert, oder seine Nachricht betrifft nur die direkten Nachbarn im Böhmischem Kessel, also die Bevölkerung, die er in der Zeit seiner Ankunft in Böhmen vorfand.

Es gibt aber noch eine weitere Erklärung für die Nachrichten über die dem Marbod untergeordneten Stämme. Die Nachricht Strabons (7,1,3), dass er nach Boiohaemum zu den Quaden „außer vielen Anderen“ seine Markomannen brachte und nachfolgend die Lugier, Semnonen und vielleicht auch weitere vier Stämme beherrschen sollte, erweckt ernste Zweifel darüber, dass es sich um die ganzen Stämme handelte. Dieser Zweifel wird auch durch die Nachricht von Tacitus (Annales 2,44,2 und 2,45,1) verstärkt, dass die Stämme der Semnonen und der Langobarden vor der Schlacht zwischen Arminius und Marbod aus Marbods Lager zu Arminius überliefen und, umgekehrt, sich die Gefolgschaft des Onkels von Arminius dem Marbod angeschlossen hat. Dadurch sollten die Kräfte wieder ausgeglichen werden. Schon H. Preidel (1972) machte darauf aufmerksam, dass hier ein „Haufen“ eines einzigen chersukischen Adeligen die Kraft von zwei Stämmen ausgleichen sollte. Es handelte sich also offensichtlich nicht um die ganzen Stämme, sondern um Gruppen von Kämpfern aus diesen Stämmen. Das entkräftet damit die Annahme, dass aus dem *Königreich* Marbods ganze Stämme der Semnonen und Langobarden weggingen, bzw. dass sie jemals dazu gehörten.

Aufgrund einer kleinen Anzahl Stellen in den wenigen Schriftquellen, in denen die Stämme erwähnt werden, die unter verschiedenen Umständen an der Seite Marbods standen, kann man offensichtlich nicht eindeutig folgern, dass es die ganzen Stämme waren, oder dass sie sogar einschließlich ihres Gebiets zu einem ausgedehnten, gut organisierten und zentral verwalteten Reich gehörten. Auch an der Seite von Arminius werden doch in der gleichen Zeit außer den Chersukern die Stämme der Chatten, Usiper, Marser, Brukterer, Angrivarier und anderer angeführt, wobei, wie bekannt ist, Arminius nie ein Reich gebildet hat (z. B. Wolters 2008; Wolfram 2018). Übrigens schon Caesar (BG 1,51,2) schildert, dass Ariovist die Stämme der Markomannen, Haruden, Triboker, Vangionen, Nemeter, Eudisier/Sedusier und Sueben führte, wobei es klar ist, dass diese Stämme kein Reich bildeten, und es hat sich auch nicht um ganze Stämme handelte, sondern vor allem um die Kämpfer aus diesen Stämmen, die sich an dem von Ariovist geführten Zug nach Gallien beteiligten. Ariovist besaß kein Reich, und trotzdem wurde ihm vom römischen Senat in der Zeit der Freundschaft der Titel eines Königs verliehen (*rex atque amicus*; Caesar

BG 1,35,2; z. B. Christ 1974). Auch der von den Römern aus ihren eigenen politischen und strategischen Beweggründen erteilte königliche Titel bedeutet also nicht, dass sein Träger an der Spitze irgendeines (vor)staatlichen Gebildes stand.

Gegen die Zugehörigkeit der Gebiete der Semnonen und Langobarden zum Marbod-Reich spricht zweifellos auch das, was Velleius Paterculus (2,106-107) als direkter Teilnehmer an Tiberius' Elbeexpedition in den Jahren 4 und 5 n. Chr. berichtet. Er spricht von der Unterwerfung der Langobarden und von dem Einmarsch der Römer in das Gebiet der Semnonen und der Hermunduren. Nirgendwo erwähnt er aber Marbod, sein Königreich, oder auch nur seinen Einfluss in diesen Gebieten oder seine Verbindung zu irgendeinem der angeführten Stämme.

Im unmittelbar anschließenden Text schildert Velleius die Ereignisse im folgenden Jahr 6 und führt an: „*Es blieb in Germanien nichts mehr zu erobern übrig, außer dem Volksstamm der Markomannen, diese...hatten sich ins Innere des Landes zurückgezogen und bewohnten nun die Gegenden innerhalb des Hercynischen Waldes.*“ Der Autor, der sich damals in Mitteleuropa aufhielt, sah also keinen Grund, andere Stämme anzuführen. Auch in der folgenden dramatischen Schilderung des umfangreichen Feldzugs gegen Marbod wird kein Germanenstamm genannt. Das ist mehr als auffällig angesichts der detaillierten Beschreibung an einer anderen Stelle bei Velleius Paterculus von der Gefährlichkeit Marbods, weil dieser Autor in der Regel keine Gelegenheit ausließ, die Zahlen und Kräfte der Feinde von Tiberius gründlich darzustellen und gehörig aufzubauchen. So konnte er die Taten und berühmte Siege von Tiberius, gebührend preisen (z. B. Christ 2003; Kehne 2006; mit weiterer Literatur). Aus dem Text von Velleius kann man also folgern, dass wenigstens im Jahre 6 n. Chr. die Gebiete der Semnonen und der Langobarden und vielleicht auch der anderen Stämme, allen, von denen es hieß, sie seien unter Marbods Herrschaft, in Wirklichkeit gar nicht zu seinem Reich gehörten.

Auch wenn Strabon (7,1,3) von „*mehreren Anderen*“ spricht, die Marbod mit sich nach Böhmen brachte, bezieht sich das bestimmt nicht auf die ganzen Stämme. Der Wanderung der Markomannen nach Böhmen haben sich höchstwahrscheinlich auch einige Angehörige weiterer Stämme angeschlossen, beispielsweise derjenigen, durch deren Gebiet die Markomannen zogen. Daraus kann sich ergeben, dass direkt in *Boiohaemum* nicht nur die Markomannen und Quaden, sondern auch die Angehörigen anderer Stämme siedelten (Salač 2016). Im Fall der Stämme, die in den Schriftquellen sporadisch und unklar als die dem Marbod untergeordneten angeführt werden, könnte sich also nur um diejenigen Teile von ihnen, vor allem die Kämpfer handeln, die direkt in Böhmen angesiedelt waren. Das eigentliche Marbod-Reich kann sich also, trotz der Erwähnungen der untergeordneten Stämme, nur auf die Tiefenebenen im Nordteil Böhmens beschränken (Abb. 9).

Die Möglichkeit, dass sich das von Marbod unmittelbar beherrschte und von den Historikern als Marbod-Reich bezeichnete Gebiet „nur“ im Nordteil Böhmens erstreckte, stößt in den Schriftquellen auf überraschend wenig Widerspruch. Es sind im Grunde nur zwei miteinander eng zusammenhängende Informationen des Tacitus und des Velleius Paterculus, die die Gefährlichkeit Marbods für das römische Reich betonen und sein großes und gut ausgebildetes Heer erwähnen.

Die Vorstellungen über die Kraft und Gefährlichkeit Marbods stützen sich auf die von Tacitus (Annales 2,63,3) zitierte Rede des Tiberius vor dem Senat: „...*nicht vor Philipp hätten sich die Athener, nicht vor Pyrrhus oder Antiochus das römische Volk derart fürchten müssen.*“ Die Ansprache wurde freilich kurz nach dem Sturz Marbods im Jahre 19 vorgetragen, also in der Zeit, als Tiberius die Beendigung der Kriege in Germanien durchsetzte (z. B. Kehne 2001b). Man kann sie also vornehmlich als eine Verteidigung der eigenen neuen, nichtmilitärischen Politik gegenüber Germanien deuten. Auch so stoßen wir hier auf das grundlegende Problem, dass alle Nachrichten über Marbod aus der antiken Welt stammen und es demzufolge äußerst schwer ist, sie zu entschlüsseln.

Auch die Angabe des Velleius Paterculus (2,109,2), dass Marbod über 70 000 Mann Fußvolk und 4000 Reiter verfügte, die nach römischer Art ausgebildet wurden und sich in ständigen Kriegen mit den Nachbarn vervollkommneten, ruft die Vorstellung seiner au-

berordentliche Kraft hervor. Ein Teil der Historiker und Archäologen akzeptiert diese Angabe (z. B. *Dobiáš 1960b*, 158; *Grünert 1968*, 208; *Droberjar 2000*, 57–58) und begründet damit sogar weitere Hypothesen, andere halten sie für stark übertrieben (*Kehne 2006*; *Kolendo 2009*, 70), und einige halten sie überhaupt für äußerst zweifelhaft (*Preidel 1972*).<sup>34</sup> Gegen die Existenz eines so großen, angeblich unablässig aktiven Heeres sprechen die eingeschränkten wirtschaftlichen Möglichkeiten der germanischen Gesellschaft, die kaum eine so große Zahl der Kämpfer dauerhaft aus dem Produktionsprozess ausschließen und ernähren konnte. Man muss allerdings bemerken, dass einige Forscher versuchen, die große Zahl der Kämpfer damit zu erklären, dass es sich um die Krieger aus dem ganzen ausgedehnten Reich, also einschließlich der Angehörigen weiterer Stämme handelte (s. *Grünert 1968*, 207–209, 229). Unter der Voraussetzung eines fest organisierten, von der Donau bis zur Ostsee reichenden Marbod-Reiches, könnte man eine so große Zahl „professioneller“ Kämpfer erklären, aber nicht die Sicherung ihrer dauernden Verpflegung. Andererseits ist nicht zu bezweifeln, dass es in Marbods Lager außer den Markomannen auch Kämpfer aus anderen Stämmen gab, denn Gruppen von Kämpfern aus verschiedenen Stämmen waren damals bei militärischen Unternehmungen üblich. Das belegen Nachrichten über die Heere von Ariovist, Arminius und Marbod selbst (z. B. Caesar BG 1,51,2; Tacitus Annales 2, 45–46). Die Kämpfer versammelten sich freilich immer aus Anlass von einem konkreten Zug oder militärischen Zusammenstößen. Danach gingen sie wieder auseinander, insbesondere vor der Winterzeit. Allerdings müssen wir mit einer mehr oder weniger beständigen bewaffneten Gefolgschaft rechnen, die Marbod umgab. Über ihre zahlenmäßige Stärke kann man aber nur spekulieren. Aus den eben angeführten Gründen könnte sich ihre Größe in der Rangordnung von einigen hundert Männern bewegen, was immerhin unter den damaligen Verhältnissen eine bedeutende Macht darstellte (s. näher z. B. *Dobesch 2009*, 31).

Den Angaben des Velleius Paterculus zu glauben und daraus zum Beispiel die Bevölkerungszahl Böhmens oder des ganzen Marbod-Reichs abzuleiten ist also nicht problemlos. *E. Droberjar (2000, 50)* geht dabei von der Zahl der Kämpfer und der einstigen Annahme von *J. Beloch (1886)* aus, dass die Kämpfer ein Viertel der Bevölkerung darstellten, und gelangt so zum Schluss, dass in Böhmen 300 bis 500 Tausend Menschen leben konnten. Aufgrund der älteren Schätzungen (*Delbrück 1895*; *Schmoller 1923*, 185; *Völkl 1948*), denen allerdings schon *J. Dobiáš (1964; 97)* kein Vertrauen schenkte, nimmt *E. Droberjar (2000, 50)* an, dass sich die damalige Bevölkerungsdichte in Böhmen zwischen 4 bis 12 Individuen pro km<sup>2</sup> bewegte und gelangt so wieder zu einer halben Million Einwohner. Abgesehen davon, dass die benutzten Methoden, um die Bevölkerungsdichte zu bestimmen, problematisch sind, ist die Berechnung selbst irrtümlich, denn sie nimmt die gesamte Fläche Böhmens (ca. 52 000 km<sup>2</sup>) zur Grundlage. Dabei war zu Anfang der Zeitrechnung kaum ein Drittel dieses Gebiets überhaupt besiedelt. Später übrigens schätzte der gleiche Autor die Bevölkerung geringer, nämlich auf 300 000 (*Droberjar 2008, 578*). Dabei müssen wir beachten, dass dieser Autor, der ein ausgedehntes Marbod-Reich annimmt, trotzdem die Zahlen der Kämpfer nur auf das Gebiet Böhmens bezieht.

Eine offensichtlich weit realistischere Berechnung bietet *H. Grünert (1968)*, der von der Fläche der Äcker (etwa 7 500 km<sup>2</sup>) ausgeht und auf Grund dessen schätzt, dass zu Anfang der Zeitrechnung im Böhmischem Kessel etwa 100 000 Menschen lebten. Zu einem vergleichbaren Ergebnis, im Hinblick auf ein gleich großes, besiedeltes Gebiet, wie in der älteren Kaiserzeit, kann man auch für die mittlere Latènezeit kommen (*Holodňák 1987*; *Salač 2006b*, 42). Die Besiedlung um die Zeitrechnungswende war aber wahrscheinlich etwas dichter und deshalb konnte die Einwohnerzahl Böhmens auch höher sein. Man kann aber kaum annehmen, dass dort zur Zeit Marbods mehr als 200 000 Menschen lebten. Marbod war je-

denfalls imstande, „aus eigenen Ressourcen“ ein Heer von Tausenden Kämpfern aufzubauen, allerdings kein ständiges und sich dauerhaft weiterbildendes Heer.

## 7. Alternative Festlegung der Größe des Marbod-Reichs

Eine absolute Mehrheit der Forscher, sowohl Archäologen als auch Althistoriker, sind sich darin einig, dass das Marbod-Reich viel größer war als Böhmen. Entweder stellen die Autoren seine Größe, Macht und Bedeutung allgemein fest (z. B. *Kehne 2001a*; *Wolters 2008*; *Wolfram 2018*; *Fischer 2020*, 201), oder sie bestimmen die Grenze eines ausgedehnten Gebietes (*Abb. 1–2*; *Dobiáš 1964*; *Droberjar 2008*; *Kokowski 2005*).

Die Quellen ermöglichen aber offensichtlich auch eine andere Abgrenzung des Marbod-Reichs. Man kann nämlich vermuten, dass das von Marbod tatsächlich beherrschte Territorium sich nur im böhmischen Elbegebiet befand. Die Grenzen seiner Herrschaft kann man mit der Randlinie der Besiedlung in der Stufe RKZ B1a gleichsetzen, damit betrug die Fläche etwa 12 000 km<sup>2</sup>. Die Einwohnerzahl könnte dann zwischen etwa 100- und 200-Tausend liegen. Lediglich in diesem, von den anderen germanischen, aber auch römischen Nachbarn durch einen wenigstens 100 km breiten Landstreifen getrennten Raum konnte Marbod direkt und dauerhaft seine Macht ausüben. In der vorzeitlichen, aber auch in der römischen Auffassung der Macht ging es aber vor allem um die Beherrschung der Menschen, nicht des Gebiets. Man konnte nur über Menschen Herrschaft ausüben, nicht über unbesiedelte Gegenden. Die Grenzen eines Reiches in einem menschenleeren Raum zu suchen und zu ziehen entbehrt also jeglicher Vernunft.

Die Eingrenzung von Marbod-Reich auf das böhmische Elbegebiet ermöglicht, ja erfordert sogar ein anderes Verständnis der Quellennachrichten. Vor allem die Nachricht des Velleius Paterculus (2,108,2) über die Niederlage und Unterwerfung aller Nachbarn Marbods kann man kaum auf die Langobarden, Semnonen oder andere entfernte Stämme beziehen (vgl. *Fischer 2020*, 201). Viel wahrscheinlicher ist es, sie mit der Ankunft Marbods nach Böhmen zu verbinden, wo er ein neues Gebiet erobern und sich selbst Ansehen bei seinen „neuen Nachbarn“ verschaffen musste. Zweifelslos war er damit erfolgreich indem er die hiesige vorkommanische Bevölkerung unterwarf. Den Kern von Marbods Gebiet stellten die besiedelten Tiefebenen im Norden Böhmens dar. Dort lebten allerdings nicht nur die Markomannen, sondern dort müssen wir auch – außer den Angehörigen anderer Stämme, die Marbod selber nach Boiohaemum brachte (Strabon 7,1,3) – mit Nachkommen ursprünglicher Kelten, mit Quaden und Angehörigen weiterer Germanenstämme rechnen (*Salač 1995; 2016*). Die Zusammensetzung der Bevölkerung in Böhmen war sicher multiethnisch, auch wenn die führende Rolle der Markomannen sicher ist. Man kann also nicht ausschließen, dass sich die Erwähnungen von den zu Marbod gehörenden Stämmen vor allem auf die Einwohner des böhmischen Elbegebiets beziehen. Dabei muss es sich nicht um die ganzen Stämme handeln, sondern nur Teile, insbesondere um die in Marbods Heer oder um Kämpfer in seiner Gefolgschaft. Die antiken Autoren hatten vor allem die Kämpfer vor Auge, und deshalb fanden eben diese am ehesten Eingang in die Nachrichten.

Auch die Veränderungen der Besiedlung, zu denen es um die Zeitrechnungswende kam, vor allem die Räumung Süd- und Westböhmens, entsprechen gut den Nachrichten, dass sich Marbod der römischen Macht möglichst entziehen wollte, denn deren Schlagkraft war er sich bewusst. Der Isolierung von Marbods Herrschaftsbereich im Böhmischem Kessel entspricht gut auch die Nachricht von Velleius Paterculus (2,109,2), dass er sich der Überläufer aus dem römischen Machtbereich, sowohl der Stämme, als auch der Einzelnen, angenommen hat. Eine tatsächliche Zuflucht konnte ihnen Marbod nur in Böhmen gewährleisten, außerhalb Böhmens konnte er offensichtlich nur eine formale Unterstützung bieten.

Die auf die Teile Nordböhmens eingeschränkte Herrschaft Marbods steht, wie es scheint, im Widerspruch mit den Nachrichten über seine große Reputation, seinen beträchtlichen Einfluss, militärische Stärke und Gefährlichkeit und auch mit den mit ihm verknüpften Taten und Ereignissen. Die schriftlichen und archäologischen Quellen (insbesondere die Importe) belegen allerdings, dass sich Marbod und sein Gebiet in Böhmen, trotz der erhebli-

<sup>34</sup> *H. Preidel (1972, 118)* hat sich über diese Nachricht eindeutig geäußert: „Die gesamte Erzählung, die Velleius Paterculus berichtet, klingt so seltsam, dass man sich wundern kann, dass diese Fabeln so lange für historische Tatsachen gehalten werden konnten.“



chen und offensichtlich auch gepflegten räumlichen Isolation, in keiner faktischen Isolation befand. Marbod erregte sicherlich Aufmerksamkeit sowohl bei den Germanen, als auch bei den militärischen und politischen Eliten des römischen Kaiserreiches und genoss dort überall Autorität. Das war Folge der Beherrschung und stabilen Machterhaltung über die verhältnismäßig zahlreiche Bevölkerung der fruchtbaren böhmischen Tiefebene. Letztere waren von einem schwer durchdringlichen Wall von Grenzbergen umgeben. Bei einer guten Organisation seines Stammes und der anderen Bevölkerung dieser Bereiche konnte er wirklich imstande sein, ein ziemlich großes, wenn auch nicht ständiges Heer aufzustellen, das einige Tausende bis einige Zehntausende Kämpfer zählen konnte. Unter den damaligen Verhältnissen in Mitteleuropa konnte das eine nicht zu vernachlässigende Macht darstellen. Das von der übrigen mitteleuropäischen Besiedlung isolierte Gebiet Marbods in Böhmen besaß einen bedeutenden strategischen Vorteil – es war leicht zu verteidigen. Auch das half Marbod offensichtlich, seine Macht für mehr als 20 Jahre zu erhalten. Der Wall der Berge und die anschließenden unbesiedelten Landstriche schützten seine Herrschaft in Böhmen, zugleich aber waren sie ein Hindernis für die Unterwerfung und dauerhafte Beherrschung der Stämme jenseits der Grenzberge.

Marbod unterhielt Kontakte nicht nur mit Rom (Velleius Paterculus 2,109,2), sondern auch mit den verschiedenen germanischen Stämmen. Er war offensichtlich bemüht, seine Autorität auch außerhalb des Böhmisches Kessels zu erweitern. Darin war er sichtlich erfolgreich. Ein Beleg dafür ist das ihm von Arminius gemachte Bündnis-Angebot gegen die Römer, und zwar in Form des gesandten Kopfes von Varus nach der Schlacht am Teutoburger Wald (Salač – Carnap-Bornheim 2009). Im germanischen Milieu war Marbod zweifellos eine bekannte und anerkannte Persönlichkeit mit einer nicht unerheblichen Macht und Stärke. Das war aber von der Bildung eines festen Reiches mit reellen Grenzen noch weit entfernt. Marbod verzeichnete sicher Erfolge bei der Beherrschung der Angehörigen anderer Stämme auf dem Gebiet Böhmens und bei der Einwirkung hinter den Grenzen des Böhmisches Kessels. Dort beeinflusste er das Geschehen innerhalb der fremden Stämme mithilfe von Verträgen, Heiratspolitik, gegebenenfalls auch mit Geiselnahmen und indem er Kraftanwendung und militärische Vorstöße androhte. Manches davon deuten die Schriftquellen an, Belege dafür bringen sie aber seltener. Allerdings berichten sie nirgends über ein ausgedehntes, festes und über lange Zeit bestehendes Reich. Eigentlich überrascht es auch nicht, weil man hinsichtlich der bisherigen Kenntnisse über den Stand der germanischen Gesellschaft, vor allem über ihre Unstabilität und Wandelbarkeit, solch ein Gebilde auch nicht erwarten kann. Die Herrschaft Marbods außerhalb der böhmischen Grenzwälder könnte über eine äußerst unstete und variierende Gruppierung der Stämme bestanden haben, die mehr oder weniger seine Autorität anerkannten. Mit allerhöchster Wahrscheinlichkeit darf man außerhalb des Böhmisches Kessels kein strukturiertes Reich mit festen und allgemein respektierten Grenzen in Betracht ziehen.

Zur Vorstellung der antiken Autoren, dass Marbod ein festes Reich bzw. Königreich bildete, oder sich darum bemühte, konnten, zusammen mit den anderen oben erwähnten Umständen, eben die Charakteristika des böhmischen Gebiets führen, nämlich die Abgrenzung durch die Berge und die Isolation von der Umgebung, was im germanischen Milieu einmalig war. Die Territorien der meisten Germanenstämme in Mitteleuropa waren zu Anfang der Zeitrechnung verhältnismäßig instabil, die Stämme sind oft umgezogen, haben sich umgruppiert, sind manchmal auch untergegangen oder haben sich neu gebildet (zur Problematik z. B. Demandt 1980; Tímpe 1988; Wenskus 1961; Wolfram 2018).

## 8. Schluss

Die archäologisch dokumentierte Ausdehnung und Struktur der germanischen und römischen Besiedlung in Mitteleuropa zu Anfang der Zeitrechnung widersprechen deutlich der Vorstellung eines großen, gut und fest organisierten Marbod-Reiches, das sich von der Donau bis zur Ostsee und von der Elbe oder der Ems bis zur Weichsel erstreckte. Auch die Schriftquellen belegen nicht ein solches Reich.

Zugleich ist es aber offenbar, dass Marbod zweifellos eine außerordentliche Persönlichkeit mit einem beträchtlichen Einfluss, großer Macht und Autorität war. Es scheint aber so zu sein, dass nicht er ein ausgedehntes und gut organisiertes Reich bildete, sondern vielmehr die neuzeitlichen Historiker und später auch Archäologen. Ob Marbod ein gut organisiertes, einem Staat ähnelndes oder direkt staatliches Gebilde aufgebaut hat, kann man nicht mit Sicherheit entscheiden. Wenn ja, dann bestand dieses mit allergrößter Wahrscheinlichkeit nur in seiner alltäglichen Reichweite, also in den Tiefebene im Norden Böhmens. Das Ausmaß des hier besiedelten Gebiets in den ersten zwei Jahrzehnten des 1. Jahrhunderts n. Chr. kann man auf etwa 12 000 km<sup>2</sup> veranschlagen. Nur dieses können wir mit Sicherheit als ein beständiges Herrschaftsgebiet Marbods umreißen (Abb. 6, 9). Die weiten umliegenden Landstriche blieben unbesiedelt und die dahinter, im Norden siedelnden Germanenstämme waren wahrscheinlich mehr oder weniger unbeständige Verbündete als dauerhaft unterworfenen Angehörige seines Reiches. Das anscheinend kleine Gebiet in Böhmen vermindert keineswegs Marbods Bedeutung. Im Gegenteil, es ist bemerkenswert, dass er es eben durch die Beherrschung dieses Gebiets, durch die gute Organisation der hiesigen Gesellschaft und durch das diplomatische Geschick vermochte, einen Einfluss zu gewinnen, der die Grenzen des Böhmisches Kessels weit überschritt und zahlreiche Aktivitäten sowohl bei den germanischen Stämmen, als auch bei den Römern zur Folge hatte.

Der Umfang und die Form des Marbod-Reichs sind unbekannt, und man wird sie kaum je genauer umreißen können. Auf jeden Fall muss der Begriff „Marbod-Reich“ kritisch neu bewertet werden, und zwar ohne immer wiederholte aber unbegründete Klischees. Der Unterschied zwischen dem minimalen (12 000 km<sup>2</sup>) und maximalen Umfang (440 000 km<sup>2</sup>) dieses Reiches bietet dazu genug Raum.

Deutsch von L. Košnar

## Literatura

Ausbüttel, F. M. 2011:

Die Gründung und Teilung der Provinz Germania. *Klio* 93, 392–410.

Beloch, J. 1886:

Die Bevölkerung der griechisch-römischen Welt. Leipzig.

Böhm, J. 1941:

Kronika objeveného věku. Praha: Družstevní práce.

Borhy, L. 2014:

Die Römer in Ungarn. Darmstadt: Wissenschaftliche Buchgesellschaft.

Buchtela, K. – Niederle, L. – Matiegka, J. 1910:

Rukověť české archaeologie. Praha: J. Laichter.

Castritius, H. – Neumann, G. 2001:

Lugier. In: Reallexikon der Germanischen Altertumskunde, Band 19. Berlin – New York: Walter de Gruyter, 30–35.

Clüver, Ph. 1616:

Germaniae antiquae libri tres. Adjecta sunt Vindelicia et Noricum ejusdem auctoris. Lugduni Batavorum: Ludovicum Elzevirium.

Czys, et al. 2005:

Czys, W. – Dietz, K. – Fischer, Th. – Kellner, H.-J.:

Die Römer in Bayern. Hamburg: Nikol-Verlag.

Čornej, P. 2019:

Jan Žižka. Život a doba husitského válečníka. Praha: Paseka.

Dąmbrowska, T. 1988:

Wczesne fazy kultury przeworskiej. *Chronologia – zasięg – powiazania*. Warszawa: Państwowe wydawnictwo naukowe.

Deininger, J. 1997:

Flumen Albis. Die Elbe in Politik und Literatur der Antike.

- Hamburg. Joachim Jungius-Gessellschaft der Wissenschaften. In: Commission beim Verlag Vandenhoeck & Ruprecht – Göttingen.
- Deininger, J. 2000:*  
Germaniam pacare. Zur neueren Diskussion über die Strategie des Augustus gegenüber Germanien. *Chiron* 30, 749–773.
- Delbrück, H. 1895:*  
Der urgermanische Gau und Staat. *Preußische Jahrbücher* 81, 471–501.
- Demandt, A. 1980:*  
Die Anfänge der Staatenbildung bei den Germanen. *Historische Zeitschrift* 230, 265–291.
- Demandt, A. 1995:*  
Antike Staatsformen. Eine vergleichende Verfassungsgeschichte der Alten Welt. Berlin: Akademie Verlag.
- Dick, S. 2008:*  
Der Mythos vom „germanischen“ Königtum. Studien zur Herrschaftsorganisation bei den germanischsprachigen Barbaren bis zum Beginn der Völkerwanderungszeit. Berlin – New York: Walter der Gruyter.
- Ditten, H. – Schmitt, W. O. – Hansen, G. Chr. 1991:*  
Klaudios Ptolemaios – Geographie. In: Herrmann, J. /Hrsg./: Griechische und lateinische Quellen zur Frühgeschichte Mitteleuropas bis zur Mitte des 1. Jahrtausends u. Z. Bd. III. Berlin: Akademie-Verlag, 211–238, 553–589.
- Dobesch, G. 1985:*  
Die Rolle Europas in der Reichskonzeption des Augustus und des Tiberius. In: Lebendige Altertumswissenschaft. Festschrift für H. Vetters. Wien: Verlag Adolf Holzhausens Nfg., 98–105.
- Dobesch, G. 2009:*  
Politik zwischen Marbod und Rom. In: *Salač, V. – Bemmann, J. /Hrsg./: 7–52.*
- Dobiáš, J. 1937:*  
Několik problémů z nejstarších dějin našeho území. I. Boiohaemum a Markomani. *Český časopis historický* 43, 261–300.
- Dobiáš, J. 1960a:*  
Wo lagen die Wohnsitze der Markomannen? *Historica* II, 37–75.
- Dobiáš, J. 1960b:*  
King Maroboduus as a Politician. *Klio* 38, 155–166.
- Dobiáš, J. 1960c:*  
Ještě jednou k problému starověkého Boiohaema. Leželo Boiohaemum na Moravě? — Nochmals zu der Frage des antiken Boiohaemum. Lag Boiohaemum in Mähren? *Listy filologické* 83, N.Ř. 8, 88–92.
- Dobiáš, J. 1964:*  
Dějiny československého území před vystoupením Slovanů The History of the Czechoslovak Territory before the appearance of the Slavs. Praha: Academia.
- Droberjar, E. 1999:*  
Dobřichov-Piřchora. Ein Brandgräberfeld der älteren römischen kaiserzeit in Böhmen (Ein Beitrag zur Kenntnis des Marbod-Reichs). Pragae: Museum Nationale Pragae.
- Droberjar, E. 2000:*  
Příběh o Marobudovi a jeho říši. Praha: Set out.
- Droberjar, E. 2006a:*  
Plaňanská skupina grossromstedtské kultury. K chronologii germánských nálezů a lokalit v Čechách na sklonku doby laténské a v počátcích doby římské — Die Plaňany-Gruppe der Großromstedter Kultur. Zur Chronologie der germanischen Funde und Fundstellen in Böhmen am Ende der Latènezeit und zu Beginn der römischen Kaiserzeit. In: *Droberjar, E. – Lutovský, M. /eds./: Archeologie barbarů 2005.* Praha, 11–89.
- Droberjar, E. 2006b:*  
Hornolabští Svěbové – Markomani. K problematice dalšího vývoje grossromstedtské kultury ve stupni Eggers B1 („Zeitgruppe 3“) v Čechách (dobřichovská skupina). — Oberelbsweben – Markomani. Zur Problematik der weiteren Entwicklung der Großromstedt-Kultur in der Stufe Eggers B1 (Zeitgruppe 3) in Böhmen (Dobřichov-Gruppe). *Archeologie ve středních Čechách* 10, 599–712.
- Droberjar, E. 2007:*  
„Veteres illic Sueborum praedae et nostris e provinciis lixae ac negotiatores reperti...“ (Tacitus, Ann. II 62,3). K interpretaci římských importů u českých Svěbů v době Marobudově. — „Veteres illic Sueborum praedae et nostris e provinciis lixae ac negotiatores reperti...“ (Tacitus, Ann. II 62,3). Zur Interpretation der römischen Importe bei den böhmischen Sueben in der Marbod-Zeit. In: *Archeologie barbarů 2006.* Archeologické výzkumy v jižních Čechách – Supplementum 3. České Budějovice, 43–93.
- Droberjar, E. 2008:*  
Poznámky k dějinám a archeologii Marobudovy říše. — Bemerkungen zur Geschichte und Archäologie des Marbod-Reiches. *Archeologie ve středních Čechách* 12, 575–600.
- Droberjar, E. 2009:*  
Contributions to the History and Archaeology of the Maroboduus Empire. In: *Salač, V. – Bemmann, J. /Hrsg./: 107–131.*
- Droberjar, E. 2015:*  
Wielbarské vlivy v Čechách a na Moravě. — Wielbark influence in Bohemia and Moravia. In: *Tyszler, L. – Droberjar, E. /eds./: Barbari superiores et inferiores Archeologia Barbarzyńcow 2014. Procesy integracji środkowoeuropejskiego Barbaricum. Polska – Czechy – Morawy – Słowacja. Łódź – Wieluń. Instytut Archeologii Uniwersytetu Łódzkiego, 35–60.*
- Droberjar, E. 2018:*  
The Emergence of the Suebi and Further Developments in Bohemia. In: *IN TEMPORE SUEBORUM. El tiempo de los Suevos en la Gallaecia (411–585). El primer reino medieval de Occidente.* Ourense: Armonia Universal, 35–44.
- Droberjar, E. 2019:*  
Wpływy kultury przeworskiej w Czechach i na Morawach od okresu późnolateńskiego po wczesną fazę okresu wędrówek ludów. In: *Kot-Legieć, K. – Michalowski, A. – Ołędzki, M. – Piotrowska, M. /ed./: Kultura przeworska. Procesy przemian i kontakty zewnętrzne.* Łódź: Wydawnictwo Uniwersytetu Łódzkiego, 251–290.
- Eck, W. 2009:*  
Eine römische Provinz. Das augusteische Germanien links und rechts des Rheins. In: *2000 Jahre Varusschlacht. Imperium.* Stuttgart: Konrad Theiss Verlag, 188–195.
- Eck, W. 2010:*  
Die Donau als Ziel römischer Politik: Augustus und die Eroberung des Balkans. In: *Zerbini, L. /ed./: Roma e le province del Danubio.* Soveria Manelli: Rubettino, 19–33.
- Erdrich, M. 2015:*  
Augustan and early Tiberian *stationes* in context: Fishbourne, Bentumersiel, Winsum, Devín. In: *Breeze, D. J. – Jones, R. H. – Oltean, I. A. /eds./: Understanding Roman Frontiers.* Edinburgh: John Donald, 3–26.
- Erdrich, M. 2016:*  
Maroboduus and the Consolidation of Roman Authority in the Middle Danube Region. In: *Karwowski, M. – Ramsl, P. /eds./: Boii – Taurisci. Mitteilungen der Prähistorischen Kommission 85.* Wien: Verlag der Österreichischen Akademie der Wissenschaften, 237–251.



- Filip, J. 1948:*  
Pravěké Československo. Praha: Nákladem Společnosti čs. prehistoriků, Prehistorický ústav Karlovy university.
- Fischer, T. 2020:*  
Gladius. Roms Legionen in Germanien. München: C. H. Beck.
- Garnsey, P. – Saller, R. 1987:*  
The Roman Empire. Economy, Society and Culture. Berkeley – Los Angeles.
- Giebel, M. /Hrsg./ 1989:*  
Velleius Paterculus: Historia Romana. Lateinisch und Deutsch. Stuttgart: Philip Reclam Jun.
- Grünert, H. 1968:*  
Zur Bevölkerungsstärke der Markomannen in Böhmen zu Beginn u. Z. Zeitschrift für Archäologie 2, 207–231.
- Hájek, V. 1541/2013:*  
Kronyka česká – Kronika česká. Praha: Seweryn/Academia.
- Hansen, G. Ch. 1991:*  
Ptolemaios. In: Herrmann, J. /Hrsg./: Griechische und lateinische Quellen zur Frühgeschichte Mitteleuropas bis zur Mitte des 1. Jahrtausends unserer Zeit, Band 3. Berlin: Akademie-Verlag, 553–589.
- Herrmann, J. /Hrsg./ 1988/1990/1991/1992:*  
Griechische und lateinische Quellen zur Frühgeschichte Mitteleuropas I–IV. Berlin: Akademie-Verlag.
- Heuss, A. 1975:*  
Zeitgeschichte als Ideologie. Bemerkungen zu Kompositionen und Gedankenführung der Res Gestae Divi Augusti. In: Lefèvre, E. /ed./: Monumentum Chiloniense. Studien zur augusteischen Zeit. Kieler Festschrift für Erich Burck zum 70. Geburtstag. Amsterdam: Verlag Adolf M. Hakkert, 55–95.
- Holodřík, P. 1987:*  
Methodische Probleme bei der Bestimmung von Populationsgrösse in der Latènezeit. Anthropologie 25, 143–154.
- Christ, K. 1974:*  
Caesar und Ariovist. Chiron 4, 251–292.
- Christ, K. 1977:*  
Zur augusteischen Germanienpolitik. Chiron 7, 149–205.
- Christ, K. 2003:*  
Geschichtsbild und Zeitgeschichte bei Velleius Paterculus. In: Hantos, Th. /Hrsg./: Laurea internationalis. Festschrift für Jochen Bleicken zum 75. Geburtstag. Stuttgart, 61–80.
- Johne, K.-P. 2006:*  
Die Römer an der Elbe. Das Stromgebiet der Elbe im geographischen Weltbild und im politischen Bewusstsein der griechisch-römischen Antike. Berlin: Akademie Verlag.
- Kehne, P. 2001a:*  
Marbod. In: Reallexikon der Germanischen Altertumskunde, Band 19. Berlin – New York: De Gruyter, 258–262.
- Kehne, P. 2001b:*  
Markomannen. In: Reallexikon der Germanischen Altertumskunde, Band 19. Berlin – New York: De Gruyter, 290–308.
- Kehne, P. 2001c:*  
Markomannis. In: Reallexikon der Germanischen Altertumskunde, Band 19. Berlin – New York: De Gruyter, 321–324.
- Kehne, P. 2002:*  
Limitierte Offensiven: Drusus, Tiberius und die Germanienpolitik im Dienste des augusteischen Prinzipats. In: Spielvogel, J. /ed./: Res Publica Reperta, zur Verfassung und Gesellschaft der Römischen Republik und des frühen Prinzipats. Festschrift für Jochen Bleicken zum 75. Geburtstag. Hermes-Sonderband. Stuttgart, 297–321.
- Kehne, P. 2006:*  
Vojenské podmanění Marobudovy říše plánované na rok 6 po Kr. Augustem a Tiberiem: válka bez boje. Archeologické rozhledy 58, 447–461.
- Kehne, P. 2012:*  
Zur geographischen Lage und innergermanischen Machtsphäre des Cheruskerstammes von ca. 55 v. Chr. bis ca. 100 n. Chr. Orbis terrarum 10 (2008–2011), 93–139.
- Kehne, P. – Salač, V. 2009:*  
König Marbod. Ein Germanienreich in Böhmen. In: Imperium – Konflikt – Mythos. 2000 Jahre Varusschlacht. Stuttgart: Konrad Theis, 114–122.
- Kienast, D. 1999:*  
Augustus. Prinzeps und Monarch. Darmstadt. 3. Auflage. Wissenschaftliche Buchgesellschaft.
- Kokowski, A. 2003:*  
Vandalen – Lugier – Przeworsk-Kultur. In: Die Vandalen. Die Könige, die Eliten, die Krieger, die Handwerker. Nordstemmen: Trigena, 39–48.
- Kokowski, A. 2005:*  
Starożytna Polska. Warszawa: Wydawnictwo Trio.
- Kolendo, J. 2003:*  
Die antiken Schriftquellen zur ältesten Geschichte der Vandalen. In: Die Vandalen. Die Könige, die Eliten, die Krieger, die Handwerker. Nordstemmen: Trigena, 49–75.
- Kolendo, J. 2005:*  
Mapa etniczna środkowoeuropejskiego Barbaricum. Swebia i Lugiowie w Germanii Tacyta. In: Kaczanowski, P. – Parczewski, M. /eds./: Archeologia o początkach Słowian. Kraków: Księgarnia Akademicka, 103–118.
- Kolendo, J. 2008:*  
Wstęp i komentarz. In: P. Cornelius Tacitus Germania — Publiusz Korneliusz Tacyt Germania. Poznań: Wydawnictwo Naukowe UAM, 9–63, 105–205.
- Kolendo, J. 2009:*  
Ausmaß und Charakter der Ausdehnung des Reiches von Marbod nach Norden In: Salač, V. – Bemann, J. /Hrsg./: 67–74.
- Komoróczy, B. 2009:*  
Bemerkungen zu den Baustrukturen und zu der Frage des frühkaiserzeitlichen Lagers in der Flur Mušov-Neurissen. In: Salač, V. – Bemann, J. /Hrsg./: 537–550.
- Krüger, B. /Hrsg./ 1976/1983:*  
Die Germanen. Geschichte und Kultur der germanischen Stämme in Mitteleuropa 1–2. Berlin: Akademie-Verlag.
- Kuthen, M. 1539:*  
Kronyka o založení Zemie czeske. Praha.
- Kunow, J. 1983:*  
Der römische Import in der Germania libera bis zu den Markomannenkriegen. Studien zu Bronze- und Glasgefäßen. Neumünster.
- Lehmann, G. A. 1988:*  
Zum Zeitalter der römischen Okkupation Germaniens: Neue Interpretationen und Quellenfunde. Boreas 12, 207–230.
- Mehl, A. 1994:*  
Imperium sine fine dedi – die augusteische Vorstellung von der Grenzlosigkeit des Römischen Reiches. Stuttgarter Kolloquium zur historischen Geographie des Altertums 4/1990. Geographica historica 7. Amsterdam: Verlag Adolf M. Hakkert, 431–464.
- Menghin, O. 1926:*  
Einführung in die Urgeschichte Böhmens und Mährens. Reichenberg: Sudetendeutscher Verlag F. Kraus.

- Motyková, K. 1976:*  
Die ältere römische Kaiserzeit in Böhmen im Lichte der neueren historisch-archeologischen Forschung. In: Temporini, H. – Haase, W. /eds./: Aufstieg und Niedergang der Römischen Welt II, Principat 5/1. Berlin: De Gruyter, 143–199.
- Musil, J. 1998:*  
Čechy v Augustově zahraniční politice. Příspěvek k diskusi — Böhmen in der Auslandspolitik des Augustus. *Archeologie ve středních Čechách* 2, 151–156.
- Musil, J. 2002:*  
Die römische Politik nördlich der mittleren Donau in den ersten zwei Jahrhunderten n. Chr. *Studia Hercynia* 6, 123–136.
- Musil, J. 2006:*  
Keltové a Germáni v Caesarově a Augustově pojetí. *Vojenské obsazování zaalpských oblastí. — Kelten und Germanen nach der Auffassung von Caesar und Augustus. Militärische Besetzung der Länder hinter den Alpen.* In: Droberjar, E. – Lutovský, M. /eds./: *Archeologie barbarů 2005*, 207–215.
- Moeller, P. 1984:*  
Domitius Ahenobarbus. In: *Reallexikon der Germanischen Altertumskunde (RGA)*, Band 5. Berlin – New York: Walter de Gruyter, 602–604.
- Mouchová, B. 2013:*  
Dvojí pohled na římské dějiny. Praha: Arista-Baset.
- Nagy, T. 1989:*  
Die Nordpolitik des Tiberius an der Mitteldonau die zweite Mission des Drusus Caesar und die Errichtung der regnum Vanianum. *Acta Archaeologica Academiae Scientiarum Hungarica* 41, 61–71.
- Neumann, G. 1989:*  
Ermunduri. In: *Reallexikon der Germanischen Altertumskunde (RGA)*, Band 7. Berlin – New York: Walter de Gruyter, 517–518.
- Neustupný, J. et al. 1960:*  
Pravěk Československa. Praha: Orbis.
- Niederle, L. 1900:*  
O počátcích dějin zemí českých. Kritický rozbor novějších výsledkův a teorií. *Český časopis historický* 6, 1–14, 103–117, 201–222.
- Novotný, V. 1912:*  
České dějiny. Díl I. část I. Praha: Jan Laichter.
- Ondrouch, V. 1959:*  
Historische Voraussetzungen für die Limesforschung in der Tschechoslowakei (Boiohaemum, Markomannen und die Bannochaimer). In: Točík, A. /Hrsg./: *Limes Romanus. Konferenz Nitra (Bratislava 1959)*, 63–106.
- Palacký, F. 1848:*  
Dějiny národu českého w Čechách a w Morawě. Praha: Nákladem knihkupectví J. G. Kalve a pomocí Českého museum.
- Pernička, R. M. 1960:*  
Počátky a rozvoj Marobudovy říše. — Le commencement et le développement du Royaume de Marbode. *Sborník prací filosofické fakulty brněnské university* 9, 57–72.
- Pescheck, Ch. 1978:*  
Die germanischen Bodenfunde der Römischen Kaiserzeit in Mainfranken. München: Becksche Verlagsbuchhandlung.
- Peschel, K. 1978:*  
Anfänge germanischer Besiedlung im Mittelgebirgsraum. Sueben – Hermunduren – Markomannen. *Arbeits- und Forschungsberichte zur Sächsischen Bodendenkmalpflege. Beiheft 12.* Berlin.
- Peschel, K. 2003:*  
Germanien in augusteischer Zeit und der römische Vorstoß zur Elbe. In: Budesheim, W. – Keiling, H. /Hrsg./: *Zur Geschichte und Archäologie der Germanen zwischen Rhein und Oder um die Zeitenwende. Freie Lauenburgische Akademie für Wissenschaft und Kultur. Beiträge für Wissenschaft und Kultur Bd. 6.* Wentorf bei Hamburg, 49–86.
- Pietsch, M. – Timpe, D. – Wamser, L. 1991:*  
Das augusteische Truppenlager Marktbreit. *Bisherige archäologische Befunde und historische Erwägungen. Bericht der Römisch-Germanischen Kommission* 72, 263–324.
- Piř, J. L. 1903:*  
Hradiště u Stradonic jako historické Marobudum. *Čechy na úsvitě dějin* 2. Praha: Nákladem vlastním.
- Piř, J. L. 1908:*  
Přehled české archeologie. Praha.
- Pleiner, R. – Rybová, A. et al. 1978:*  
Pravěk dějiny Čech. Praha: Academia.
- Podborský, V. /ed./ 1993:*  
Pravěk dějiny Moravy. Brno: Muzejní a vlastivědná společnost v Brně.
- Preidel, H. 1972:*  
Das Markomannenreich des König Marbods als Personalverband. *Časopis Moravského musea – Vědy společenské* 58, 115–122.
- Prchlík, I. 2016:*  
Několik poznámek k otázkám znovunastoleným Vladimírem Salačem. — Strabo and Tacitus on the beginnings of the history of Czech Basin. Some notes on the issues reopened by Vladimír Salač. *Archeologické rozhledy* 532–543.
- Prchlík, I. 2021:*  
Cassius Dio a jeho MAPKOMANNIS: Textologicko-filologický aspekt problému. Příspěvek k informačním možnostem antických písemných pramenů. — Cassius Dio and his MAPKOMANNIS: A textological and philological aspect of the problem. A contribution to information possibilities of ancient written sources. *Archeologie ve středních Čechách* 25, 111–143.
- Radt, S. 2003:*  
Strabons Geographika, Band 2. Buch V–VIII: Text und Übersetzung. Göttingen: Vandenhoeck & Ruprecht Verlag.
- Rupp, C. 2010:*  
Römische Kaiserzeit. In: Heynowski, R. – Reiß, R. /Red./: *Atlas zur Geschichte und Landeskunde von Sachsen. Beiheft zur Karte B I 1.1–1.5*, 128–136. Leipzig – Dresden: Sächsische Akademie der Wissenschaften zu Leipzig und Staatsbetrieb Geobasisinformation und Vermessung Sachsen.
- Sakař, V. 1970:*  
Roman Import in Bohemia. *Fontes Archaeologici Pragenses* 14. Praeae.
- Sakař, V. 1981:*  
Ein Beitrag zur Problematik der ethnischen und wirtschaftlichen Entwicklung Böhmens. *Anthropologie* 19/2, 129–133.
- Salač, V. 1995:*  
Zu der ältesten germanischen Besiedlung Böhmens. In: Tejral, J. – Pieta, K. – Rajtár, J. /Hrsg./: *Kelten, Germanen, Römer vom Ausklang der Latène-Zivilisation bis zum 2. Jh.* Brno, 48–76.
- Salač, V. 2006a:*  
Kdy začíná doba římská? — Wann beginnt die Römische (Kaiser)Zeit? In: Droberjar, E. – Lutovský, M. /eds./: *Archeologie barbarů 2005*, 229–235.
- Salač, V. 2006b:*  
O obchodu v pravěku a době laténské především. — On trade in prehistory, and especially in the La Tène Period. *Archeologické rozhledy* 88, 33–58.
- Salač, V. 2006c:*  
2000 let od římského vojenského tažení proti Marobudovi.



Naše nejstarší historické výročí a metodologické problémy studia starší doby římské. — 2000 years since the Roman military campaign against Maroboduus. The earliest Bohemian historical anniversary and methodological problems associated with study of the early Roman period. *Archeologické rozhledy* 58, 462–485.

*Salač, V. 2008:*

Starší doba římská. In: Salač, V. /ed./: *Archeologie pravěkých Čech* 8. Doba římská a stěhování národů. Praha: Archeologický ústav AV ČR, Praha, v. v. i., 17–126.

*Salač, V. 2009:*

2000 Jahre seit dem römischen Feldzug gegen Marbod und methodische Probleme der Erforschung der älteren römischen Kaiserzeit in Böhmen und Mitteleuropa. In: *Salač, V. – Bemmann, J. /Hrsg./*: 107–138.

*Salač, V. 2013a:*

Kdy byli usazeni Markomani do Pomohání? Za třicetileté války. — Wann wurden die Markomannen im Maingebiet niedergelassen? Während des dreissigjährigen Krieges. *Archeologie ve středních Čechách* 17/1, 139–146.

*Salač, V. 2013b:*

O rychlosti dopravy v době laténské a jejích hospodářských, politických a kulturních dopadech na společnost. — On the speed of transport in the La Tène period and its economic, political and culture impacts on society. *Archeologické rozhledy* 65, 89–132.

*Salač, V. 2015:*

Urboiohaemum, Boiohaemum und Böhmen. In: Karwowski, M. – Salač, V. – Sievers, S. /Hrsg./: *Boier zwischen Realität und Fiktion. Kolloquien zur Vor- und Frühgeschichte* Band 21. Bonn, 125–156.

*Salač, V. 2016:*

Kvádové v nejstarších dějinách Čech a střední Evropy. — Quaden in der ältesten Geschichte Böhmens und Mitteleuropas. *Archeologické rozhledy* 68, 477–531.

*Salač, V. – Carnap-Bornheim, C. v. 2009:*

Ritual, Kommunikation und Politik oder: Was geschah mit dem Kopf des Publius Quinctilius Varus? Imperium – Konflikt – Mythos. 2000 Jahre Varusschlacht. Stuttgart: Konrad Theiss, 150–158.

*Salač, V. – Bemmann, J. /Hrsg./ 2009:*

Mitteleuropa zur Zeit Marbods. Praha – Bonn: Archeologický ústav Akademie věd České republiky, Praha, v. v. i. — Vor- und Frühgeschichtliche Archäologie der Rheinischen Friedrich-Wilhelms-Universität Bonn.

*Schránil, J. 1928:*

Vorgeschichte Böhmens. Berlin – Leipzig: W. de Gruyter & Co.

*Schmitzer, U. 2000:*

Velleius Paterculus und das Interesse an der Geschichte im Zeitalter des Tiberius. Heidelberg: Universitätsverlag C. Winter.

*Schmoller, G. 1923:*

Grundriss der allgemeinen Volkswirtschaftslehre I. Leipzig.

*Sitzmann, A. – Grünzweig, E. F. 2008:*

Die altgermanischen Ethnonyme. Ein Handbuch zu ihrer Etymologie. Wien. Fassbaender.

*Springer, M. 2009:*

Zwischen (H)Ermunduren und Thüringern besteht kein Zusammenhang. In: Castritius, H. – Geunich, D. – Werner, M. /Hrsg./: *Die Frühzeit der Thüringer. Archäologie, Sprache, Geschichte*. Berlin – New York: Walter de Gruyter, 135–169.

*Šafařík, P. J. 1837:*

Slowanské Starožitnosti. Oddíl Děgepisný. Praha: České muzeum.

*Šimek, E. 1923:*

Čechy a Morava za doby římské. Práce z vědeckých ústavů filosofické fakulty university Karlovy I. Praha.

*Šimek, E. 1930/1935/1949/1953:*

Velká Germánie Klaudia Ptolemaia. Praha – Brno.

*Tejral, J. 1970:*

Počátky doby římské na Moravě z hlediska hrobových nálezů. — Die Anfänge der römischen Kaiserzeit vom Gesichtspunkt der Grabfunde. *Studijné zvesti Archeologického ústavu SAV v Nitre* 18, 107–192.

*Tejral, J. 2009:*

Das Gebiet nördlich der mittleren Donau zur Zeit Marbods. In: *Salač, V. – Bemmann, J. /Hrsg./*: 149–202.

*Timpe, D. 1978:*

Die Siedlungsverhältnisse Mainfrankens in caesarisch-augusteischer Zeit nach den literarischen Quellen. In: Pescheck, Ch.: *Die germanischen Bodenfunde der römischen Kaiserzeit in Mainfranken*. München: C. H. Beck, 119–129.

*Timpe, D. 1975:*

Zur Geschichte der Rheingrenze zwischen Caesar und Drusus. In: Lefèvre, E. /ed./: *Monumentum Chiloniense. Studien zur augusteischen Zeit*. Kieler Festschrift für Erich Burck zum 70. Geburtstag. Amsterdam: Verlag Adolf M. Hakkert, 124–147.

*Timpe, D. 1988:*

Zum politischen Charakter der Germanen in der Germania des Tacitus. In: Kneissel, P. – Losemann, V. /Hrsg./: *Alte Geschichte und Wissenschaftsgeschichte. Festschrift für Karl Christ zum 65. Geburtstag*. Darmstadt: Wissenschaftliche Buchgesellschaft, 502–525.

*Timpe, D. 2008:*

Römische Geostrategie im Germanien der Okkupationszeit. In: Kühlborn, J.-H. u. a.: *Rom auf dem Weg nach Germanien: Geostrategie, Vormaschtrassen und Logistik*. Mainz: Philipp von Zabern, 199–236.

*Vigenère de, B. 1589:*

Les Commentaires de Iules Cesar, des Guerres de la Gaule, plus ceux des guerres civile, contre la part Pompeienne. Paris.

*Völkl, K. 1948:*

Zur Volkszahl der Markomannen und Quaden. *Anzeiger für die Altertumswissenschaft* I, 127–128.

*Völling, Th. 2005:*

Germanien an der Zeitenwende. Studien zum Kulturwandel beim Übergang von der vorrömischen Eisenzeit zur älteren römischen Kaiserzeit in der Germania Magna. BAR Int. Ser. 1360. Oxford: Archaeopress.

*Wells, C. M. 1972:*

The German Policy of Augustus. Oxford.

*Welwei, K.-W. 1999:*

Probleme römischer Grenzsicherung am Beispiel der Germanienpolitik des Augustus. In: Schlütter, W. – Wiegels, W. R. /Hrsg./: *Rom, Germanien und die Ausgrabungen von Kalchriese. Osnabrücker Forschungen zu Altertum und Antike-Rezeption* 1, 675–688.

*Wenskus, R. 1961:*

Stammesbildung und Verfassung. Das Werden der frühmittelalterlichen gentes. Köln – Graz: Böhlau Verlag.

*Wocel, J.-E. 1866–1868:*

Pravěk země České. Praha.

*Wolfram, H. 1999:*

Heerkönigtum. In: *Reallexikon der Germanischen Altertumskunde*, Band 14. Berlin – New York: Walter de Gruyter, 115–118.

*Wolfram, H. 2005:*

Gotische Studien. Volk und Herrschaft im frühen Mittelalter. München: Verlag C. H. Beck.

*Wolfram, H. 2018:*

Das Römerreich und seine Germanen. Wien – Köln – Weimar: Böhlau Verlag.

*Wolters, R. 2006:*

Die Römer in Germanien. München. 5. Auflage. Verlag C. H. Beck.<sup>35</sup>

*Wolters, R. 2008:*

Die Schlacht im Teutoburger Wald. München: C. H. Beck.

*Žemlička, J. 1997:*

Čechy v době knížecí. Praha: Nakladatelství Lidové noviny.

---

<sup>35</sup> Český překlad vyšel v nakladatelství Vyšehrad v r. 2002 pod názvem Římané v Germánii.